



### HOTEL SUSATO- Direkt am Soester Stadtwall

- 60 klimatisierte Zimmer, davon 6 barrierefrei
- 5 Veranstaltungsräume für Feiern, Tagungen und Bankette (bis 260 qm²)
- Sonnenterrasse
- Sauna
- Restaurant mit frischer, regionaler Küche
- Hoteleigene Tiefgarage (5,- Euro pro Tag)

**Hotel Susato**  
KOLPING FORUM gem. GmbH  
Am Dasselwall 5  
59494 Soest

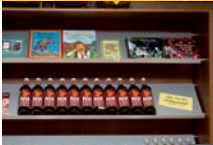
Fon: 02921/3700-0  
Fax: 02921/3700-101  
E-Mail: [info@hotel-susato.de](mailto:info@hotel-susato.de)  
Net: [www.hotel-susato.de](http://www.hotel-susato.de)



„Hier treffen wir uns!“

SOESTER-BIER-  
EIGENBRAU-  
GUTES-ESSEN-

BRAUHAUS ZWIEBEL



Brauhaus  
SHOP



ZWIEBELS  
Suchhaus



Gasthaus  
Aloisius



Herzlich willkommen  
in der einzigen Soester Brauerei

**Brauhaus Zwiebel**  
Ulricherstr. 24 - 59494 Soest  
Fon: 02921/4424 - Fax: 16874  
[brauhaus-zwiebel.com](http://brauhaus-zwiebel.com)

- Täglich durchgehend warme Küche -
- Parkplätze am Haus -

Brauhaus  
SHOP

Direkt am Brauhaus:  
Geschenkideen, Souvenirs und  
köstliche Spezialitäten rund um  
Westfalen, Soest und das  
Brauhaus Zwiebel!

Wir freuen uns auf  
Ihren Besuch!



**SOEST**  
auf den ersten Blick

Kleiner Stadtspaziergang





## Sehenswertes & Shopping-Tipps

**Herzlich willkommen in der alten Hansestadt und modernen Kreisstadt Soest!**

Ob Sie die Stadt von der fast noch vollständig **erhaltenen Wallmauer** erkunden, die flache **Soester Börde** mit dem Rad „erfahren“, eine der zahllosen **Kulturveranstaltungen** besuchen oder einen gemütlichen **Einkaufsbummel** planen – Hier sind Sie immer richtig. Schließlich bietet die historische Kulisse den unverwechselbaren Rahmen und damit einen zusätzlichen Reiz für alle möglichen Aktivitäten.

Mit dieser Broschüre möchten wir Ihnen einen kleinen, aber kompakten Überblick geben und natürlich auch Appetit auf mehr machen.

Neugierig geworden? Dann genießen Sie Ihre Entdeckungsreise. Es lohnt sich, versprochen!

## Regelmäßige Führungen

Einzelpersonen können jeden Samstag um 14.30 Uhr und zwischen April und Oktober außerdem mittwochs und donnerstags jeweils 11:30 Uhr an öffentlichen Altstadtführungen teilnehmen, die jeweils an der Teichmühle beginnen. Weitere öffentliche Themenführungen entnehmen Sie bitte dem entsprechenden Prospekt. Individuelle Gruppenführungen werden nach vorheriger Anmeldung jederzeit vermittelt.



## Fast alles über Soest ...

... bekommt man in der Tourist Information. Diese befindet sich in der historischen **Teichmühle** neben dem Theodor-Heuss-Park. Für alle, die Soest näher kennenlernen, etwas über die Bedeutung der Stadt zur Zeit der Hanse erfahren, das Schaffen von Künstlerinnen und Künstlern verfolgen und das „**einmalige Flair der Altstadt Soest**“ selbst erleben möchten, bietet die Tourist Information Soest rund 30 Stadtführungen zu den unterschiedlichsten Themen an. Darüber hinaus finden Sie bei uns Souvenirs und Geschenke rund um das Thema Soest.



## Tourist Information Soest

Teichmühlengasse 3  
59494 Soest  
Telefon 0 29 21/103 6110  
[willkommen@soest.de](mailto:willkommen@soest.de)  
[www.so-ist-soest.de](http://www.so-ist-soest.de)



Öffnungszeiten:

Mo – Fr 09:30 bis 16:30 Uhr  
Sa 10:00 bis 15:00 Uhr



Den Standort finden Sie in der Karte ab Seite 34.

## Inhalt

**Sehenswürdigkeiten ab S. 4**

Kleiner Stadtspaziergang S. 15

Soester Stadtgeschichte S. 16

Die SoesTour-App S. 18

**Einkaufsbummel statt Großstadtrummel S. 21-23**

**Die Gastronomie stellt sich vor S. 25-27**

**Kultureinrichtungen und Unterhaltung S. 28-29**

Auf dem Jakobsweg S. 31

Skulpturenrundgang S. 31

Parkleitsystem S. 32

**Stadtplan S. 34-35**

Impressum S. 34





# Kleiner STADT Spaziergang

Mit 20 Stationen

Die Jahrhunderte werden lebendig in den engen Gassen und Winkeln, formen die Stadt und prägen ihr Bild. Soest atmet Geschichte, schöpft aus einer reichen Vergangenheit, die bis in die jüngere Steinzeit zurückreicht. Im mittelalterlichen Gefüge Deutschlands spielte Soest als **Hansestadt** eine entscheidende Rolle – Soester Kaufleute waren es, die an der Gründung des mächtigen Städtebundes „Hanse“ entscheidend mitwirkten.

Die Silhouette der Stadt wird neben bedeutenden Kirchen von der mittelalterlichen Stadtumwallung und zahlreichen sehenswerten Profanbauten aus dem für Soest typischen Grünsandstein dominiert. Mit Recht kann man hier vom „**weltweit einmaligen Grünsandstein-Ensemble Altstadt Soest**“ sprechen. Hübsche Fachwerkzeilen und romantische Gässchen prägen zudem den Stadtkern. Der Wall mit seinen Gräben, den sogenannten Gräften, ist zu zwei Dritteln erhalten und lädt besonders im April und Mai, zur Zeit der Baumblüte, zu reizvollen Spaziergängen rund um die Stadt ein.

**1** Viele Baustile und bedeutende Epochen haben in Soest ihre Spuren hinterlassen. Einer der wenigen repräsentativen Barockbauten ist das **Rathaus** (1713-1716) mit seiner neunbogigen Halle an der Westseite. Über diesem Bogengang thront St. Patroklius, der Schutzpatron der Stadt. Auf der Rückseite des Barockbaus befindet sich der neuere Teil des Rathauses, der ehemals auch ein Gymnasium beherbergte.

**2** Gleich nebenan erhebt sich der mächtige Turm von **St. Patrokli**, auch „Turm Westfalens“ genannt. Der romanische Bau entstand nach 965 als Stiftskirche. Im Dom-Museum im Westwerk kann man das bedeutende Wurzel-Jesse-Fenster, eine Darstellung der Abstammung Jesu, betrachten. Sehenswert ist außerdem die Apsismalerei von 1200 im Marienchor.

# # Die Karte mit den einzelnen Standorten der Sehenswürdigkeiten finden Sie ab der Seite 34.

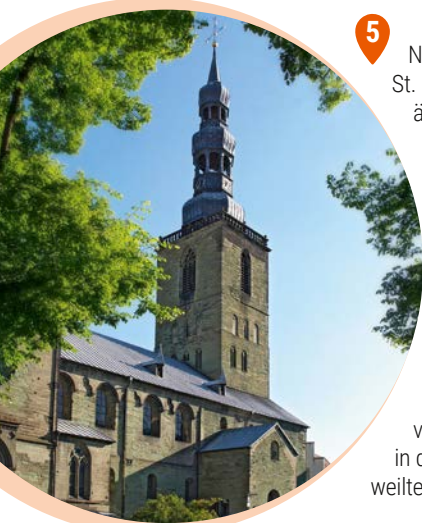




**3** Ein paar Schritte weiter, in der Thomästraße, steht die **Nikolai-Kapelle** aus dem 12. Jahrhundert, die dem Schutzpatron der Seefahrer und Reisenden gewidmet ist. Im Inneren kann man eine kostbare Altartafel aus der Schule des Meisters Conrad von Soest bewundern.



**4** Direkt neben St. Patrokli präsentiert die Stadt im **Museum Wilhelm Morgner** neben Wechselausstellungen eine ständige Ausstellung des bekannten Soester Expressionisten Wilhelm Morgner. 1962 erbaut, zeigt sich das Haus nach umfassend baulich-klimatischer Optimierung seit 2016 mit der Stiftung Konzeptuelle Kunst und dem RAUM SCHRÖTH als Partner.



**5** Nur die Fußgängerzone trennt St. Patrokli von **St. Petri**, der ältesten Kirchengründung Westfalens. Der älteste, heute nicht mehr nachzuweisende Gebäudeteil der „Alden Kerke“, stammt aus dem 8. Jahrhundert. Der Chor von 1277 ist gotischen Ursprungs, während der Turmhelm typisch barocke Züge trägt. Die Kaiserempore von 1200 im Langhaus zeugt von bedeutenden Gästen, die in der Vergangenheit in Soest weilten.



**6** Um an den Großen Teich zu gelangen, durchquert man den **Theodor-Heuss-Park**, einen ehemaligen Privatgarten. Der Park wurde 2018 modernisiert, neu gestaltet und zur Erholungs- und zur Erholungs- und zur Erholungs- und zur Erholungs-oase mit hoher Aufenthaltsqualität mitten in Soest.

 A graphic featuring a stylized character holding a calendar and pointing to a date on it.

**Events à la carte!**

Veranstaltungen entdecken:  
[kalender-soest.de](http://kalender-soest.de)

**HANSE HOTEL** S O E S T **superior** ★★★★★

Emdenstraße 2  
59494 Soest  
Tel. 0 29 21 - 70 90 0  
Fax 0 29 21 - 70 90 75  
info@hanse-hotel-soest.de  
www.hanse-hotel-soest.de

80 Betten • Restaurant • Terrasse • Wintergarten • Lounge • 500 m bis A44  
24 Std. geöffnet • Frühstücksbuffet • Tagungsräume & Feierlichkeiten bis 80 Personen  
Ganzjahresbetrieb • barrierefreundlich • HotSpot

Standort **1**

Wirtshaus & Restaurant

**Brauerei Christ**

Das Soester Gasthaus

Eines der **ältesten Gasthäuser in Soest** mit historischem Malzaufzug sowie dem größten und schönsten Biergarten unter alten Kastanien.

Gasträume über 2 Etagen für 180 Personen

„Alte Brennerei“ für 30 Personen

Biergarten für 250 Personen

Durchgehend warme Küche, abwechslungsreich, saisonal und innovativ

Walburger Straße 36 • 59494 Soest • Tel.: 0 29 21/ 1 55 15  
info@brauerei-christ.com • www.brauerei-christ.com

Standort **2**



**Faber**...mehr als Leder

**Modische Handtaschen & hochwertiges Reisegepäck**

**Soest:**  
Brüderstr. 13 | 59494 Soest | Tel.: 02921/13055  
Mo - Fr: 10:00-18:00 Uhr | Sa: 10:00-16:00 Uhr

**Neheim:**  
Hauptstraße 58 | 59755 Neheim | Tel.: 02932/21712  
Mo - Fr: 10:00-18:00 Uhr | Sa: 10:00-16:00 Uhr

Standort 3

**KLETTERPARK SOEST**  
**EUROPASEILBAHN**

(Insg. ca. 800 m lang, bis zu 20 m hoch, bis zu 70 km/h schnell)

- Einzelgäste
- Familien, Paare
- Kindergeburtstage
- Betriebsausflüge
- Vereine, Gruppen
- Schulklassen

Kletterpark Soest - Stadtpark 2 - 59494 Soest, Tel.: 0171/ 4561765  
E-Mail: info@kletterpark-soest.de  
www.kletterpark-soest.de

Standort 4

\*\*\*\*\*  
SaunaPremium

**DURCHATMEN!**  
Erleben Sie die wohltuende Welt des Saunierens in unserer stilvollen Saunalandschaft.

Ardeyweg 35 · 59494 Soest    www.aqua-spa-fun.de  
Telefon: 02921 392-700    @/aqua-spa-fun

**aqua spa**

8

Standort 5



7

Auf der anderen Seite der Grünsandsteinmauer, die den gesamten Park umschließt, steht die **Teichsmühle** aus dem 13. Jahrhundert. Hier befindet sich die **Tourist Information**. Der daneben liegende **Große Teich** friert im Winter nie zu, da er von verschiedenen Quellen gespeist wird. Schräg gegenüber der Teichsmühle, auf der anderen Seite des Teiches, steht eine Nachbildung der mittelalterlichen „Wippe“. Hierbei handelt es sich um ein in der Schandfarbe Gelb gestrichenes Strafinstrument, von dem aus kleinere Sünder in den Teich gewippt wurden.



8

Im Norden der Altstadt ragen die Türme von **St. Maria zur Wiese** (Wiesenkirche), eine der schönsten spätgotischen Hallenkirchen Deutschlands von 1313, in den Himmel. Neben bedeutenden Tafelmalereien aus dem 14. und 16. Jahrhundert fasziniert im Inneren besonders das „**Westfälische Abendmahl**“-Fenster über dem Nordportal. Es wurde um 1500 von einem unbekanntem Künstler geschaffen und zeigt Jesus beim Abendmahl mit seinen Jüngern. Allerdings befinden sich hier Schinken, Bier und Pumpernickel auf dem Tisch! Der Nordturm wurde 2019 fertiggestellt. Die Erneuerung der Helmgiebel soll 2025/2026 erfolgen.



9



9

Ein paar Schritte weiter nördlich entlang der Walburgerstraße befindet sich rechts das **Grün-sandstein-Museum**, das von der erdgeschichtlichen Entstehungszeit bis hin zu den Rekonstruktionsarbeiten an der Wiesenkirche Interessantes zum Soester Markenzeichen „Grünsandstein“ erzählt.



10

Zurück über die Wiesenstraße und die Hohe Gasse gelangt man zu **St. Maria zur Höhe** (Hohnekirche). Sie entstand mit ihren prächtigen Decken- und Wandmalereien um 1220 und beherbergt Deutschlands einziges Scheibenkreuz.

13

„Schiefer Turm“ wird die Kirche **Alt St. Thomä** genannt, einer der ältesten gotischen Kirchenbauten der Stadt (um 1270). Der Turm selbst stammt aus dem Jahr 1653. Um seine Entstehung rankt sich die eine oder andere Geschichte. Die Schiefstellung resultiert aus Schäden durch Fäulnis im Gebälk.



11

Über die Kleine Osthofe geht es dann weiter in Richtung **Osthofentor**. Dies ist das einzige noch erhaltene von ursprünglich zehn Stadttoren der mittelalterlichen Umwallung. Der "Neubau" stammt aus den Jahren 1523 – 1526. Im Inneren befindet sich ein Museum zur Stadtgeschichte mit einer weltweit einmaligen Sammlung von 25.000 mittelalterlichen Armbrustbolzen.



14

Nur ein paar Schritte weiter befindet sich die Kirche **Neu St. Thomä**, eine ehemalige Klosterkirche der Franziskaner (1233).



12

Direkt gegenüber beginnt die **Wallmauer** (um 1180), die mit einer Länge von ehemals 3,8 km 102 Hektar Altstadt umschloss. Heute sind noch zwei Drittel des Walls erhalten. Auf dieser Mauer und auch durch die Gräften, vor denen früher der Außenwall verlief, kann man heute wunderschöne Spaziergänge machen und in so manchen Altstadtgarten blicken.







15

Überquert man nun den Grandweg, so gelangt man über eine kleine Gasse zum **Burghofmuseum**, einem alten Patrizier-Haus (1559). Es beherbergt heute Ausstellungsstücke zur Kunst- und Stadtgeschichte. Hier gibt es auch eine Dauerausstellung mit Kupferstichen von **Heinrich Aldegrever**. Hinter dem Burghofmuseum befindet sich das **Romanische Haus**, eines der ältesten Wohnhäuser zwischen Rhein und Weser aus der Zeit um 1200.



16

Vom Ulrichertor aus blickt man auf den **Kattenturm** (1230), den letzten erhaltenen Wehrturm des ehemaligen inneren Stadtwalls.



17

Zwischen Ulricherstraße und Paulistraße liegt die **Paulikirche**, die Mitte des 14. Jahrhunderts in der für Soest typischen Kirchenbauweise entstand und sehenswerte Glasmalereien sowie zahlreiche Figurenplastiken enthält.



## Im wilden Mann

Hotel · Restaurant · Café · Bierstube

*Wo Gäste zu Freunden werden,  
denn Tradition ist unsere  
gastronomische Verpflichtung.*

Familie Pälmer



1618 – 2018: 400 Jahre „Im wilden Mann“

Markt 11 • 59494 Soest • Telefon 0 29 21/1 50 71  
www.im-wilden-mann.com

Standort **6**

**Ein Haus mit Charakter**

zum Feiern, Tagen und Erholen

**TAGUNGSSTÄTTE SOEST**

Seminar- und Gästehaus

Informieren Sie sich über unsere Angebote:  
Feldmühlenweg 15  
59494 Soest  
Tel. 02921 371 280  
info@tagungsstaette-soest.de

[www.tagungsstaette-soest.de](http://www.tagungsstaette-soest.de)

- Qualifizierte Beratung
- Kompetenter Service
- Behagliche, familiäre Atmosphäre
- Regionale Küche
- Übernachtungen für 59 Personen
- Räume für 3 - 120 Menschen
- Küche und Grillplatz mietbar

[www.leibseekekueche.de](http://www.leibseekekueche.de)

- Mehr als 100 Seminare im Jahr
- zu EDV, Ehrenamt & Beruf, Gesundheit & Pflege, Gesellschaft & Politik, Literatur & Reisen, Theologie & Ökumene, Ernährung

[www.frauenhilfe-bildung.de](http://www.frauenhilfe-bildung.de)

Trägerin: Evangelische Frauenhilfe in Westfalen

Standort **7**

## Van den Brent

### KAFFEERÖSTEREI RÖSTAROMA

Handgerösteter Kaffee, hochwertiger Tee,  
kaltgepresste Öle aus eigener Herstellung

Grandweg 5 • 59494 Soest • Mobil: 0151-1260 6660  
Öffnungszeiten: Di – Fr 10 – 18 Uhr, Sa 9:30 – 16 Uhr  
info@kaffee-soest.de

**Individuelle Präsentkörbe, Röstvorführungen in kleinen Gruppen,  
Verkostungen auf Anfrage**

Standort **8**





18

Der ehemalige Adelshof „Haus zum Spiegel“ wurde 1696 unter Einbeziehung eines spätmittelalterlichen Vorgängerbaus errichtet. Er präsentiert sich in seiner fast ursprünglichen barocken Form und zählt zu den ansehnlichsten Patriziersitzen der Stadt. Von 1974 bis 2020 beherbergte das Gebäude das Stadtarchiv und die wissenschaftliche Stadtbibliothek mit bedeutenden Beständen.



## Historischer Altstadt-Rundgang

Wer die Stadt gern auf eigene Faust entdecken möchte, hat es in Soest mit dem „Historischen Altstadttrundgang“ leicht: **42 Text- und Bildtafeln an geschichtsträchtigen Orten** beschreiben Sehenswürdigkeiten und Plätze, erläutern geschichtliche Hintergründe und informieren u.a. über Leben und Handwerk im Mittelalter. Die Standorte sind durchnummeriert und erleichtern die Orientierung in der Altstadt.



Hugo Kükelhaus



19

Im Bergenthalpark mit seinem bemerkenswerten, alten Baumbestand liegt die ehemalige Wohn- und Arbeitsstätte des Künstlers und Philosophen **Hugo Kükelhaus**. Von 1954 bis 1984 lebte Kükelhaus in Soest und baute sich die einstige Fachwerkscheune am Eingang des Parks nach organ-logischen Grundsätzen zu seinem „unbezahlbaren Haus“ um.

20

Neben der Nikolaikapelle ist die **Brunsteinkapelle** die letzte von über 20 Soester Kapellen. Sie wurde im Jahr 1225 erstmals erwähnt.



Nachhaltig denken wir seit unserer Gründung.

Morgen kann kommen.

Wir machen den Weg frei.

Volksbank Hellweg eG

volksbank-hellweg.de

Rufen Sie uns an unter 02921 393 - 0

Standort 9

### Übernachten mit besonderer Note

Bed & Breakfast  
**Almaviva**

Bed & Breakfast **Almaviva**  
Arnsberger Str. 3  
59494 Soest  
Tel: 029 21/666 446  
info@almaviva.org  
www.almaviva.org

Standort 10



# Soester Stadtgeschichte

Tausend Jahre und kein bisschen alt

5500 - 5000 v. Chr.	Besiedlung der sogenannten „Bandkeramischen Kultur“ südöstlich von St. Patrokli nachgewiesen.
um 600	Salzgewinnung am Kohlbrink archäologisch belegt.
ca. 800	St. Petri als Missionskirche für Sachsen gegründet.
836	Erste urkundliche Erwähnung Soests als „villa sosat“.
um 960/965	Kölner Erzbischöfe als Landesherren errichten ihre Soester Residenz als Pfalz (Wohnturm) neben der Kirche St. Petri (Reste noch sichtbar).
965	Erzbischof Bruno verfügt in seinem Testament die Gründung eines Stifts in Soest (heute St. Patrokli).
1144	Übertragung von Soester Markrechtsgewohnheiten auf Medebach als erste von weiteren Städten.
1150	Fernhandel weitet sich aus bis Russland.
1140 - 1150	Erstes Soester Stadtsiegel.
um 1175	In Soest entsteht das älteste deutsche Tafelbild, das sich heute im LWL-Museum für Kunst und Kultur in Münster befindet
1180	Soest steht in voller Blüte: die Stadt wächst auf insgesamt 102 Hektar an und ist umgeben von einer 3,8 km langen Stadtmauer mit zehn Toren.
um 1200	Baubeginn der Kirchen St. Maria zur Höhe, Alt St. Thomä, Nikolaikapelle.
1253	Soest, Dortmund, Münster und Lippstadt schließen ein Bündnis u.a. zur Förderung des gegenseitigen Handels. Soest gehört zu den führenden Städten des mittelalterlichen Hansebundes.
1300	Es beginnt der Erwerb der „Börde“ (= Gebühren) mit 48 Dörfern; die Minoritenkirche (heute Neu St. Thomä) entsteht, ebenso St. Pauli.
1313	Der Bau von St. Maria zur Wiese beginnt, der letzten große Kirche des Mittelalters.
1338	Die Allerheiligenkirmes wird erstmals schriftlich erwähnt.
1444 - 1449	Soester Fehde: die Stadt sagt sich vom Kölner Erzbischof los, was einen fünfjährigen Krieg zu Folge hat. Erst 1449 wird durch einen Schiedsspruch die Zugehörigkeit Soests zum Herzogtum Kleve festgestellt.
nach 1500	Nach dem Ende der Fehde gelang es für ca. 150 Jahre, die Macht und Wirtschaftskraft Soests zu sichern, besonders durch den Schutz und die Förderung der Stadt durch die Herzöge von Kleve, die neue Stadtherren. Soest wurde neben Wesel zur wichtigsten Stadt des Herzogtums Kleve. Vor allem Kriege wie der Niederländische Freiheitskrieg (ab 1568), der Dreißigjährige Krieg (1618-1648) und insb. der Siebenjährige Krieg (1756-1763) führten zum wirtschaftlichen Niedergang Soests.



um 1530	Heinrich Aldegrever malt den Marienaltar in St. Maria zur Wiese.
1531	Reformation in Soest. Sechs Pfarrkirchen werden evangelisch.
1608	Soest nimmt in Lübeck zum letzten Mal an einem Hansetag teil.
1669	Die Soester huldigen dem Brandenburger Kurfürsten. Das während des 30-jährigen Krieges stark zerstörte Soest ist nun eine brandenburgische Stadt.
1751	Der Preußenkönig Friedrich II. hebt die seit 1260 bestehende Ratsverfassung auf; damit endet die städtische Selbstständigkeit.
1756 - 1763	Durch den Siebenjährigen Krieg sinkt Soest auf den Tiefpunkt seiner Entwicklung.
ab 1810	Beginn des Abrisses von Kirchen, Kapellen und Stadttoren.
1817	Entstehung des Kreises Soest. Soest wird Kreisstadt, verliert jedoch sein Territorium, die Börde.
1850	Die Eisenbahnstrecke Hamm - Soest - Paderborn wird eröffnet. Soest wird bedeutender Umschlagplatz zwischen West- und Mitteleuropa.
1882	Die vollendete Kirche St. Maria zur Wiese wird eingeweiht.
1905 - 1917	Soest wird als Kunststadt wiederentdeckt u. a. durch Maler wie Emil Nolde, Christian Rohlf, Otto Modersohn und Wilhelm Morgner.
1934	Der Kunsthistoriker Wilhelm Pinder schlägt vor, die ganze Stadt zum Nationaldenkmal zu erklären.
1940 - 1945	Durch über 30 Luftangriffe wird Soest zu zwei Dritteln zerstört.
1969	Die gemeindliche Neuordnung erweitert das Stadtgebiet um 18 Bördegemeinden
1975	Aus den Altkreisen Soest, Lippstadt und dem Amt Warstein bildet sich der Großkreis Soest im Rahmen der Kreisneuordnung wird Soest Kreisstadt.
1982	Im restaurierten Osthofentor wird ein stadtgeschichtliches Museum eingerichtet.
1990	Die Stadt Soest richtet eine eigene Stadtarchäologie ein, die den Soester „Untergrund“ seither in lückenloser Beobachtung hat.
1991	Eröffnung des Veranstaltungszentrums Stadthalle Soest und des Bürgerzentrums „Alter Schlachthof“.
1992	Inzwischen sind 600 Häuser unter Denkmalschutz gestellt.
1998 - 2018	Offenlegung und Renaturierung des Soestbachs.
Seit 2019	Sanierung des Soester Walls.



Wir feiern unser Jubiläum  
**22.-25.8.24**  
[www.so-ist-soest.de](http://www.so-ist-soest.de)





## Die SoesTour-App

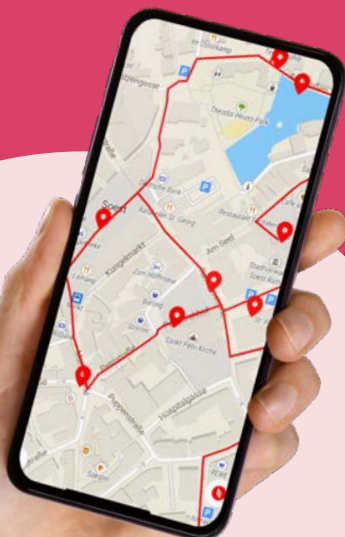
Mit der SoesTour-App als individuellem Stadtführer können Sie in den Gassen und Winkeln der Altstadt ganz persönlich auf eine GPS-geführte Entdeckungsreise gehen – und das kostenlos. Einfach aufs iPhone oder Android-Smartphone herunterladen und schon kann es losgehen. Verschiedene Stadtführungen stehen dabei zur Auswahl.

Zum Beispiel ein **zweistündiger Altstadttrundgang mit insgesamt 17 detailliert beschriebenen Stationen**, vielfach auch zusätzlich per AudioGuide abrufbar.

Oder Soest in **60 Minuten für alle, die nicht so viel Zeit mitgebracht haben**, aber gern einen schnellen und kompakten Überblick über den unmittelbaren Stadtkern haben möchten.

Auf Wunsch navigiert die App außerdem individuell zum nächstgelegenen Restaurant oder Café, zu EC-Automaten, zu öffentlichen Toiletten, Parkplätzen und zu weiteren relevanten Punkten rund ums Thema Nahverkehr und Mobilität. Durch die 360-Grad-Funktion werden Ziele in einer Rundumsicht verortet und die Entfernung zum aktuellen Standort angezeigt. Zusätzlich erlauben fünf ausgesuchte Standorte via Augmented Reality eine kleine Zeitreise, in die man sich auch selbst „hineinbeamen“ kann.

**So wird Stadtgeschichte zum Erlebnis!**



**JETZT KOSTENLOS  
DOWNLOADEN**



## WERFEN SIE EINEN BLICK HINTER DIE KULISSEN DER WARSTEINER BRAUEREI!



- Erleben Sie das einzigartige 360° Erlebnis-Kino und fahren Sie mit der Besucherbahn durch die Brauerei.
- Im Anschluss wartet eine ausführliche Produktverkostung auf Sie.
- Ausgefallene Souvenirs finden Sie im Warsteiner Shop.



Warsteiner Welt  
Zu Hause im Waldpark  
59581 Warstein

02902 88-5001  
visit@warsteiner.com  
www.warsteiner-welt.de







## ÜBER DEN DÄCHERN VON SOEST

### DECK 8 – Wohnkomfort in idealer Stadtlage mit Stil & Design!

- COMFORT BASIC Zimmer ab 79 EUR
- COMFORT PLUS & PREMIUM Zimmer mit Design-Highlights
- Elegante SUITEN im Penthouse mit Balkon
- FAMILY & FRIENDS Zimmer
- BOARDINGHOUSE mit möblierten Apartments
- Moderne und stilvolle TAGUNGSRÄUME
- THE SUITE: 280m<sup>2</sup> mit spektakulärer Aussicht
- Reichhaltiges Frühstücksbuffet ab 9,90 Euro pro Person
- Kostenfreies WLAN, kostenfreie Parkplätze und abschließbare Biker-Garage, Garagen, Aufzug



**DECK 8**

### DESIGNHOTEL.SOEST

| Werkstraße 8 | 59494 Soest | Tel.: 0 29 21-339 40 40 |  
 | E-Mail: kontakt@deck8-hotel.de | www.deck8-hotel.de |

Standort **11**



Standort **12**

Standort **13**



## Einkaufsbummel statt Großstadtrummel

Freuen Sie sich auf einen gelungenen Mix von **attraktiven Filialisten und inhabergeführten Fachgeschäften**, die in Soest ein reichhaltiges Warensortiment bieten. Da macht der Altstadt-Spaziergang gleich doppelt Spaß, denn nicht nur Sehenswürdigkeiten gilt es zu entdecken, sondern auch zahlreiche schöne kleine Geschäfte, die auch abseits der Fußgängerzone einen Besuch lohnen. Egal ob am Petrikirchhof, rund um den Potsdamer Platz oder am Vreithof, hier können Sie bummeln und anschließend mit Blick auf Kirchen und historisches Rathaus eine kleine Kaffeepause einlegen.

Und wenn Sie zudem noch Shopping-Experte in Soest werden wollen, dann empfehlen wir Ihnen unsere Führung „**Ladengeflüster**“. Wir zeigen Ihnen Geschäfte mit besonderen Angeboten, spezieller Historie und haben dabei natürlich auch so manche Anekdote und Insider-Tipps im Gepäck.







## 1 ENDLESS & EVERGREEN

### Fair Fashion Soest

Ökologisch produzierte und fair gehandelte Kleidung für Damen und Herren. Liebevoll ausgesuchte Home-Accessoires. Nachhaltiger Store für jeden Geschmack.

Brüderstr. 53-55 | Tel. 02921/ 55 98 496 | Mo-Fr 10-18 Uhr  
Sa 10-16 Uhr | [www.endlessandevergreen.de](http://www.endlessandevergreen.de)



## 2 KLEINES LÄDCHEN

Tauchen Sie ein in eine Welt voller zauberhafter Dekoartikel, Wohnaccessoires und Spielwaren. Kreative Geschenkideen und liebevoll ausgewählte Mitbringsel für jeden Anlass. Lassen Sie sich von der Vielfalt inspirieren und entdecken Sie die kleinen Freuden, die das Leben schöner machen.

Brüderstraße 29 | Tel. 0163/ 5170558  
Mo-Fr 10-18 Uhr | Sa 10-16 Uhr



## 3 DER FADEN

Wolle in den schönsten Farben und unterschiedlichen Qualitäten – nicht nur für die Winterzeit. Große Auswahl an Knöpfen und aktuellem Strickzubehör sowie Strickdesign. Wir beraten Sie gern und ausführlich.

Potsdamer Platz 1 | Tel. 02921/ 3192277  
Mo-Fr 9:30-18 Uhr | Sa 9:30-13 Uhr



## 4 UNA GOCCIA

Feinkost zum Probieren: Große Auswahl an hochwertigen Essigen, Ölen, Spirituosen und Likören. Gewürze, Senfe, Dips. Dekorative Ideen und Extras rund um die gedeckte Tafel. Kleine Süßigkeiten, ausgesuchte Soest-Souvenirs und Karten.

Marktstr. 8 | Tel. 02921/ 6609349  
Di-Fr 9:30-18 Uhr | Sa 9:30-15 Uhr | [www.una-goccia.de](http://www.una-goccia.de)



## 5 SANDRA KRUSE – BLUMEN

Nehmen Sie sich Zeit für besondere Dekorations-Ideen, denn Blumen wecken Emotionen. Außergewöhnliche Blumenarrangements nicht nur für besondere Gelegenheiten.

Potsdamer Platz 4 | Tel. 02921/ 13847  
Di-Fr 8:30-18 Uhr | Sa 8-14 Uhr



## 6 LIEBGEWONNEN

### Damenmode aus 2. Hand

Klassische und moderne Damenbekleidung sowie geschmackvolle Accessoires und Schuhe finden Sie in schöner Atmosphäre nahe der Fußgängerzone.

Stiftstraße 1 | Tel. 0176/ 86491533  
Mo+Mi nach Vereinbarung | Do+Fr 11-17 Uhr | Sa 10-16 Uhr



## 7 RADLEBEN-FAHRRADMANUFAKTUR

Fahrradkultur mit Lebensgefühl. Traditionsgeschäft seit über 80 Jahren. Besonders schöne und hochwertige Fahrräder und stilvolle Extras, die das Fahrradfahren zum Erlebnis machen. [www.radleben.de](http://www.radleben.de)

Walburgerstraße 24 | Tel. 02921/ 6677040  
Di-Fr 10-12 Uhr, 13-18 Uhr | Sa 10-14 Uhr



## 8 RITTERSCHE BUCHHANDLUNG

Älteste Buchhandlung der Stadt (1836) und einer der ältesten Buchorte in NRW. Knarrende Eichendielen, verwinkelte Ecken und ruhige Nischen. Ideal um zu stöbern und schöne Bücher zu entdecken.

Grandweg 1a | Tel. 02921/ 4641  
Mo-Fr 9-18 | Sa 9-14 Uhr | [www.rittersche.de](http://www.rittersche.de)



## 9 WOHN WERKSTATT + HOME & STYLE

Trendige Mode, ausgefallene Handtaschen und individuelle Wohn-Accessoires sowie Kleinmöbel zum Mitnehmen. Für jeden ist etwas dabei. Einfach mal „bummeln“ in entspannter Atmosphäre.

Petrikirchhof 2 | Tel. 02921/ 6722653  
Mo-Fr 10-18 | Sa 10-16 Uhr



## 10 ZWERGENSTUBE

Weil uns Kinder am Herzen liegen, führen wir aus Überzeugung ein kleines, aber sorgfältig ausgewähltes Sortiment an hochwertigen Naturtextilien & pädagogisch wertvollen Spielzeugklassikern. [www.zwergenstube-soest.de](http://www.zwergenstube-soest.de)

Am Seel 8 | Tel. 02921/ 7005577  
Mo-Fr 10-12:30 und 14:30-17:30 Uhr | Sa 10-14 Uhr







# KRESS

Das Erlebnis-Modehaus

MEN | WOMEN

KIDS | TEENS

YOUNG FASHION

PREMIUM | PARTY

ACCESSOIRES + SHOES

BODYWEAR

LIFESTYLE + HOME

DAS  
FASHION  
PARADIES  
im Kreis  
Soest!

Fashion  
Café  
im OG

 @kressmodesoest

 @kressmode\_soest

[www.kress-mode.de](http://www.kress-mode.de)

Waisenhausstraße 11  
59494 Soest  
Mo - Sa 10 - 19 Uhr

KRESS PARKHAUS  
mit über 100  
Parkplätzen



## Gemütlich tafeln in alten Mauern

Gastlichkeit wird in der alten Hansestadt Soest groß geschrieben. Schon der berühmte Simplicissimus wusste, dass mit einem zufriedenen Gast besser zu verhandeln ist.

Die bekannte Neigung der Westfalen zu üppigem Essen und Trinken, ausschweifenden Festen und geselligen Runden führte zu einer Kneipendichte innerhalb des historischen Stadtwalls, die noch heute jedem Vergleich standhält: Angefangen bei den **historischen Gasthäusern** mit **gemütlichen Biergärten** über die vielen **urigen Kneipen** bis hin zu regionalen Produkten.

Dies hat schließlich Tradition. Im **Pilgrimhaus**, dem ältesten Gasthof Westfalens, werden schon seit dem Jahr 1304 Gäste bewirtet.

Heute wie damals sind die Gaststätten Treffpunkt des kulturellen Lebens, kaum eine Woche vergeht ohne Konzerte und die Fülle der vertretenen Stilarten und Musikrichtungen ist groß.

Probieren Sie doch mal unsere **regionalen Produkte**, die im Soester Einzelhandel sowie in zahlreichen Restaurants und Cafés angeboten werden, wie zum Beispiel die Jägerschorle oder das Bullenauge.







## 1 ABSPANN – CAFÉ. BAR. IM ALTEN SCHLACHTHOF

Cooler Drinks, leckere Snacks, tiefe Gespräche und gemütliche Industrie-Vibes. Kommt vorbei. Wir freuen uns auf Euch!

**Ulricherort 4 | Tel. 02921/ 31101**  
Mo+Di ab 18 Uhr | Mi-So ab 16 Uhr



## 2 CAFÉ AM DOM

Selbstgemachte Torten und Kuchen, frische Waffeln, langzeitgerösteter hochwertiger Kaffee vom Profi und vieles mehr erwartet Sie in unserem kleinen Café. Wir legen Wert auf hochwertige und regionale Lebensmittel für unsere geschätzten Kunden. Dies macht auf beiden Seiten Freude.

**Am Vreithof 2 | Tel. 02921/ 349 4583 | täglich 9 - 18 Uhr**



## 3 BRUNELLO

Aus Liebe zu italienischem Essen! Hier wird nicht nur mit hochwertigen und tagesfrischen Zutaten, sondern auch mit Leidenschaft gekocht. Pasta-, Pizzaspezialitäten und mehr. Terrasse mit Blick auf Rathaus und Petrikirche.

**Petrikerchhof 5 | [www.brunello-soest.de](http://www.brunello-soest.de)**  
Tel. 02921/ 7002505 | Mi-So 12-14:30 und 17-22:30 Uhr



## 4 EISMANUFAKTUR

Probier doch mal die ungewöhnlichsten Eissorten von Soest in Konditorqualität. Mit Bio-Milch sowie vegan, gluten- & laktosefrei. Alle Eissorten aus eigener Herstellung, inkl. der Eiszutaten, Toppings und Saucen. Wir sind bio-zertifiziert.

**Brüderort 4 | [www.eismanufaktur-soest.de](http://www.eismanufaktur-soest.de)**  
Tel. 02921/5597652 | täglich ab 11 Uhr



## 5 CAFÉ & RESTAURANT „HIER & JETZT“

Am Fuße eines ehem. Hochbunkers, wahlweise draußen im sonnig grünen Biergarten, in besonderem Ambiente BIO genießen: Frühstück, Mittagstisch, selbstgebackener Kuchen und genialer Kaffee. „Erfrischende“ Küche in histor. Mauern.

**Nöthen-Brüder-Wall-Str. 21 | Tel. 02921/ 599 1899**  
Di-So 9-17.30 | [www.hier-und-jetzt.bio](http://www.hier-und-jetzt.bio)



## 6 HOTEL-RESTAURANT „IM WILDEN MANN“

„Westfälisch genießen“ in historischen Mauern. 400 Jahre altes Soester Traditions Haus mit großer Marktterrasse im Herzen der Altstadt. Ausgezeichnete regionale und internationale Küche. Mittagstisch, Tagesangebote. Eigene Fahrrad-Garage.

**Markt 11 | Tel. 02921/ 15071**  
[www.im-wilden-mann.com](http://www.im-wilden-mann.com) | täglich 11-24 Uhr



## 7 LAMÄNG

Im Sommer mit Blick auf den Soester Markt: Frühstück, abwechslungsreicher Mittagstisch, mediterrane Abendgerichte und ausgesuchte Weine. Die Innenräume laden im Jugendstil-Ambiente zum gemütlichen Verweilen ein.

**Kungelmarkt 6 | Tel. 02921/ 767283**  
Mo-Fr 9-24 Uhr | Sa-So 9-2 Uhr | [www.lamaeng-brasserie.de](http://www.lamaeng-brasserie.de)



## 8 CAFÉ FROMME

Im Herzen von Soest erhalten Sie bei uns einen einzigartigen Blick auf die ikonische Fachwerkfassade am Markt. Es erwarten Sie köstliche Frühstücke, knusprige Flammkuchen und mit ♥ gebackene Kuchen sowie herzlicher Service und exklusive Getränke. Entspannen Sie in gemütlicher Atmosphäre.

**Markt 1 | Tel. 02921/ 2107 | Di-Do 9-18 | Fr-Sa 9-21:30 Uhr**



## 9 PILGRIMHAUS

Der älteste Gasthof Westfalens aus dem Jahr 1304 überrascht gern und erfolgreich mit gastronomischer Kleinkunst, bietet aber ebenso klassische Gerichte der regionalen westfälischen Küche – in historischem Ambiente oder im gemütlichen Biergarten direkt am Wall.

**Jakobstraße 75 | Tel. 02921/ 1828 | [www.pilgrimhaus.de](http://www.pilgrimhaus.de)**  
Täglich 12-14 Uhr und 17.30-22 Uhr



## 10 VAN DEN BREM KAFFEERÖSTEREI RÖSTAROMA

Handgerösteter Kaffee, hochwertiger Tee, kaltgepresste Öle sowie ein umfangreiches Angebot an Zubehör für den Genuss! Unser schöner Innenhof lädt zum Probieren in ruhiger und gemütlicher Atmosphäre ein. [www.kaffee-soest.de](http://www.kaffee-soest.de)

**Grandweg 5 | Di-Fr 10-18 | Sa 9.30-16 Uhr**



## 11 SOLISTA

Mediterranes Flair direkt am Großen Teich im Theodor-Heuss-Park, umgeben von Grünsandsteinmauern mit großem Spielplatz. Frühstück à la carte, Kaffee, Kuchen und Torten aus der eigenen Konditorei. Mehrere Außenterrassen.

**Walburgerstraße 8 | Tel. 0177 / 5439277**  
täglich ab 9 Uhr | [www.solista-soest.de](http://www.solista-soest.de)



## 12 BRAUEREI CHRIST

**Das Soester Wirtshaus & Restaurant seit 1638.** Entdecken Sie das familiengeführte und traditionsreiche Soester Wirtshaus & Restaurant Brauerei Christ, eines der ältesten Gaststätten Westfalens – der Treffpunkt für Genießer und Entdecker im Herzen von Soest.

**Walburgerstr. 36 | Tel. 02921 / 15515 | [brauerei-christ.de](http://brauerei-christ.de)**  
Di-So ab 12 Uhr | Mo Ruhetag (außer Feiertage)







# Kultureinrichtungen

## Burghofmuseum

- 📍 Burghofstraße 22
- ☎ 02921/ 34 50 324 📠 34 58 119
- ✉ museen@soest.de
- 🕒 Erwachsene: 2,- | Ermäßigt: 1,-  
Gruppen bis 30 Pers.: 20,-  
Schulklassen und Jugendliche bis 16 Jahre: frei
- Verbund-Einzelkarte: 3,- (berechtigt zum Besuch aller städtischen Museen innerhalb eines Monats)
- Jahreskarte: 20,- (berechtigt ab Kauf ein Jahr lang zum Besuch aller städtischen Museen, Verkauf im Museum Wilhelm Morgener)
- 🕒 Di - Fr: 10 - 12 | 14 - 17 Uhr  
Sa + So: 11 - 17 Uhr
- 👤 Führungen nach Voranmeldung im Museum:
  - 🕒 90 Min. 🚶 max. 30 Pers.
  - 💰 € 35,- zzgl. Eintritt (s. oben)

## Stadttarchiv

- 📍 Niederbergheimer Str. 24
- ☎ 02921/ 103 1240 📠 103 81240
- ✉ stadttarchiv@soest.de
- 🕒 Mo - Fr: 8.00 - 12.00 Uhr,  
Do: 14.00 - 17.00 Uhr,  
und nach Vereinbarung

## Stadttarchäologie

- 📍 Niederbergheimer Straße 24
- ☎ 02921/ 1031250 📠 10381250
- ✉ j.ricken@soest.de
- 🕒 Mo - Fr: 8.00 - 12.00 Uhr

## Dom-Museum

- 📍 Domplatz
- ☎ 02921/ 671 06 60 📠 671 06 67
- 🕒 Erwachsene: 1,- | Kinder frei
- 🕒 Nach Vereinbarung

## Osthofentor-Museum

- 📍 Osthofenstr. 72 ☎ 02921/160 15
- ✉ museen@soest.de
- 🕒 Für Gehbehinderte ist dieses Museum wegen der engen Wendeltreppen leider nicht geeignet.
- 🕒 Erwachsene: 2,- | Ermäßigt: 1,-  
Gruppen bis 30 Pers.: 20,-  
Schulkl. u. Jugendl. bis 16 J.: frei, Verbund-Einzelkarte: 3,- (berechtigt zum Besuch aller städtischen Museen innerhalb eines Monats)
- Jahreskarte: 20,- (berechtigt ab Kauf ein Jahr lang zum Besuch aller städtischen Museen, Verkauf im Museum Wilhelm Morgener)
- 🕒 Mi + Sa: 14 - 16 | So: 11 - 17 Uhr  
Von Oktober bis April geschlossen
- 👤 Führungen nach Voranmeldung: (auch außerhalb der Öffnungszeiten)
  - 🕒 45 Min. 🚶 max. 30 Pers.
  - 💰 € 42,- zzgl. Eintritt (s. oben)

## Museum Wilhelm Morgner

- 📍 Thomästr. 1 ☎ 02921/ 103 11 31
- ☎ 103-81131 oder 103-81130
- ✉ museen@soest.de
- 📧 info@skk-soest.de
- 🌐 www.museum-wilhelm-morgner.de
- 🌐 www.skk-soest.de
- 🕒 Erwachsene: 2,- | Ermäßigt: 1,-  
Gruppen bis 30 Pers.: 20,-  
Schulkl. u. Jugendl. bis 16 J.: frei, Verbund-Einzelkarte: 3,- (berechtigt zum Besuch aller städtischen Museen innerhalb eines Monats), Jahreskarte: 20,- (berechtigt ab Kauf ein Jahr lang zum Besuch aller städt. Museen)
- 🕒 Di, Mi, Fr: 13 - 17 | Do: 13 - 19 Uhr  
Sa + So: 11 - 17 Uhr
- 👤 Führungen nach Voranmeldung:
  - 🕒 45 Min. | 🚶 max. 30 Pers.
  - 💰 € 35,- zzgl. Eintritt (s. oben)

## Grünsandstein-Museum

- 📍 Walburgerstraße 56
- 🌐 www.gruensandsteinmuseum.de
- 🕒 Mo - Sa: 10 - 17 Uhr  
So: 14 - 17 Uhr

## LiebesLeben\_Museum

- 📍 Verein zur Förderung der Gesundheitsfürsorge und Aufklärung e.V.
- 📍 Lütgen Grandweg 9a
- 59494 Soest
- 🌐 www.liebesleben-museum.de
- ✉ info@liebesleben-museum.de
- ☎ 0 29 21 / 380 4 880
- 🕒 Mi + Fr: 15 - 18 Uhr  
und auf Anfrage

## Künstlerhaus BEM Adam e.V.

- 📍 Teinenkamp 43; 59494 Soest
- ✉ vorstand@kuenstlerhaus-bem-adam.de
- 🌐 www.kuenstlerhaus-bem-adam.de
- 🕒 Das Künstlerhaus hat derzeit noch keine regulären Öffnungszeiten. Die Räumlichkeiten können teilweise nach Absprache besichtigt werden.

## Kunstverein Kreis Soest

- 📍 Jakobistr. 17; 59494 Soest
- ☎ 02921/ 66 63 46 📠 66 63 29
- ✉ info@kunstverein-kreis-soest.de
- 🌐 www.kunstverein-kreis-soest.de
- 🕒 Di, Mi, Do: 15 - 18 Uhr  
Sa: 11 - 18 Uhr
- 🕒 Wechselausstellungen mit aktueller Kunst im Kunstsaal
- 👤 Führungen nach Voranmeldung

## Kunst-Praxis Soest

- 🌐 www.kunstpraxis-soest.de

## Aktion-Kunst-Stiftung

- 🌐 www.aktion-kunst-stiftung.de

## Kulturhaus Alter Schlachthof

- Als Kultur- und Bürgerzentrum dient das ehemalige Schlachthof-Gebäude als kulturelle Anlaufstelle. Der von 1881 - 1989 betriebene Schlachthof ist heute ein Veranstaltungsort für Kabarett, Comedy und verschiedene musikalische Darbietungen, inklusive eines kleinen aber feinen und mehrfach ausgezeichneten Programmkinos. Ticketvorverkauf und Online-Ticketshop: www.hellwegticket.de - auch mit Print@Home-Tickets.
- 📍 Ulrichertor 4 ☎ 02921/ 31101
- ✉ info@schlachthof-soest.de
- 📧 vorverkauf@schlachthof-soest.de
- 🌐 www.schlachthof-soest.de

## KulturBüro Soest

- Strategischer Partner & Vermittler für (Soester) Kulturschaffende & -institutionen. Als kulturelles Kompetenzzentrum für Soester Musiker, Künstler, Vereine und Betriebe übernimmt es Aufgaben der Moderation, Information, Beratung, Publikation und des Netzwerkmanagements.
- 📍 Ulrichertor 4 ☎ 02921/ 31101
- ✉ info@kulturbuero-soest.de
- 🌐 www.kulturbuero-soest.de

## Stadthalle Soest

- Hier finden jährlich rund 150 Veranstaltungen statt. Die Vielfalt reicht von privaten Feiern über Seminare, Tagungen, Kongresse, Messen und Märkte bis hin zu Gala- und Kulturveranstaltungen. Das Stadthallenteam bewirtschaftet auch den Blauen Saal im historischen Rathaus der Stadt Soest. Hier finden jährlich rund 80 weitere Veranstaltungen statt.
- 📍 Dasselwal 1 ☎ 02921/ 103 6300
- ✉ stadthalle@soest.de
- 🌐 www.stadthalle-soest.de

Ticketvorverkauf:

- ☎ 02921/ 103 6305
- ✉ vorverkauf@soest.de

Online-Ticketshop:

- 🌐 www.stadthalle-soest.de/veranstaltungskalender







# SOEST *Live!*

## DABEI SEIN IST ALLES:

- |  |   |
|--|---|
| <b>Winterstrahlen</b><br>16. - 25.02.2024                          | <b>1400 Jahre Stadt Soest</b><br>22. - 25.08.2024                   |
| <b>Soester Kneipenfestival</b><br>02.03.2024                       | <b>Gaudium</b><br>07. + 08.09.2024                                  |
| <b>Deutsch-holländischer Stoffmarkt</b><br>28.04.2024 + 22.09.2024 | <b>Bördebauernmarkt</b><br>08.09.2024                               |
| <b>Altstadtfrühling</b><br>04. + 05.05.2024                        | <b>ProBierBar</b><br>26. - 28.09.2024                               |
| <b>Altstadtzauber</b><br>07. - 09.06.2024                          | <b>Soester Allerheiligenkirmes</b><br>06. - 10.11.2024              |
| <b>Soester Winzermarkt</b><br>04. - 07.07.2024                     | <b>Soester Weihnachtsmarkt</b><br>25.11. - 22.12.2024<br>08.12.2024 |
| <b>Sattel-Fest</b><br>21.07.2024                                   |   |

Planungsstand: Dezember 2023



Alle Veranstaltungen  
und immer aktuell finden Sie unter:

[www.so-ist-soest.de/de/veranstaltungen](http://www.so-ist-soest.de/de/veranstaltungen)



Verkaufsoffener  
Sonntag

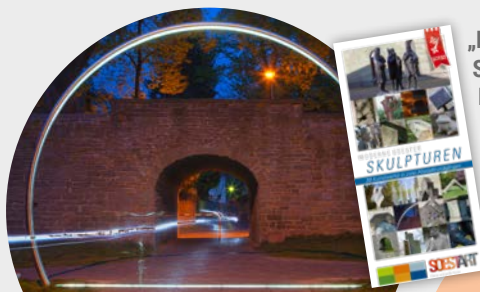
## Auf dem Jakobsweg



In und um Soest können Wanderer, Spaziergänger und Fahrradfahrer auf den historischen Pfaden des Jakobsweges wandeln. In Zusammenarbeit mit dem Landschaftsverband Westfalen-Lippe hat die Altertumskommission für Westfalen den **historischen Verlauf des Jakobsweges** durch das Soester Kreisgebiet rekonstruiert und mit der international gültigen Wegstreckenmarkierung, der **gelben Muschel auf blauem Grund**, ausschildern lassen. Von Bad Sassendorf aus kommend können Sie die Bedeutung Soests im mittelalterlichen Pilgerwesen anhand zahlreicher Bauwerke und Sakralbauten in der Soester Altstadt nachvollziehen, bevor Sie die Stadt parallel zum alten Hellweg in Richtung Werl wieder verlassen.

## Skulpturenrundgang

Mittlerweile sind es **insgesamt 80 Skulpturen**, die im öffentlichen Raum der Stadt zu sehen sind. Angesichts dieser Menge freuen wir uns, Ihnen eine spannende, dabei repräsentative und in einem **überschaubaren Spaziergang** zu erreichende Auswahl an Skulpturen vorstellen zu können – in dem Wissen, dass manche ebenfalls sehenswerte Arbeit unberücksichtigt bleiben muss.



**„Moderne Soester Skulpturen“**  
Broschüre zum Rundgang erhältlich in der Tourist Information Soest

**KULTURHAUS**  
**ALTER SCHLACHTHOF**  
 Ulrichertor 4 | 59494 Soest  
[www.schlachthof-soest.de](http://www.schlachthof-soest.de)

**print@home**

**HellwegTicket**  
[www.hellwegticket.de](http://www.hellwegticket.de)

**ABSPANN**  
**KINO**  
**RÄUME**  
**BÜHNE**



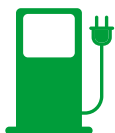


## Parken

Das **Soester Parkleitsystem** weist Ihnen den Weg in die Parkhäuser der Stadt und zu den zahlreichen Parkplätzen in der Altstadt sowie unmittelbar am Wallring. Dort stehen **rund 4.500 öffentliche Parkplätze und fünf Parkhäuser** zur Verfügung:

<b>Leckgadum</b>	Mo – Fr	8:00 – 20:30 Uhr
Dominikanerstraße 5	Sa	8:00 – 18:30 Uhr
<b>Parkhaus am Brüdertor</b>	Mo – Fr	8:00 – 20:30 Uhr
Brüder-Walburger-Wallstraße 5	Sa	8:00 – 18:30 Uhr
<b>Isenacker (Rewe)</b>	Mo – So	7:30 – 20:00 Uhr
Ulricherstraße 4		
<b>City Parkhaus</b>	Mo – Fr	7:00 – 20:00 Uhr
Höggenstraße 16	Sa	8:00 – 18:30 Uhr
<b>Parkhaus Kress</b>	Mo – Sa	8:00 – 19:15 Uhr
Waisenhausstraße 11		

Darüber hinaus bietet Soest **E-Ladestationen** für PKW und/oder E-Bikes an. Vier davon finden Sie im Stadtplan ab Seite 34.



## Wir sind vor Ort.

### Verantwortung übernehmen.

Seit fast 200 Jahren übernehmen wir Verantwortung für die gesellschaftliche Entwicklung in unserem Geschäftsgebiet. Mit zahlreichen Initiativen und finanziellen Zuwendungen wurden und werden auch zukünftig soziale Einrichtungen, die Kultur, die Bildungseinrichtungen und der Sport gefördert. Als starker Finanzpartner sind wir immer an Ihrer Seite. Mehr Informationen über unser Engagement finden Sie auf [www.sparkasse-hellweg-lippe.de](http://www.sparkasse-hellweg-lippe.de).

**Weil's um mehr als Geld geht.**



Sparkasse  
Hellweg-Lippe



## Einkaufen

- 1 Endless & Evergreen S. 22
- 2 Kleines Lädchen S. 22
- 3 Der Faden S. 22
- 4 Una Goccia S. 22
- 5 Sandra Kruse S. 22
- 6 Liebgewonnen S. 23
- 7 Radleben S. 23
- 8 Rittersche Buchhandlung S. 23
- 9 Wohn Werkstatt S. 23
- 10 Zwergenstube S. 23

## Genießen

- 1 Abspann – Café. Bar. S. 26
- 2 Café am Dom S. 26
- 3 Brunello S. 26
- 4 Eismanufaktur S. 26
- 5 hier & jetzt S. 26
- 6 Im Wilden Mann S. 27
- 7 Lamäng S. 27
- 8 Café Fromme S. 27
- 9 Pilgrimhaus S. 27
- 10 Röstaroma S. 27
- 11 Solista S. 27
- 12 Brauerei Christ S. 27

- WC** Toilette
- P** Parkplatz
- P** Parkhaus / Tiefgarage
- Bus** Busparkplatz
- EV** E-Ladestation

## Inserenten

- i** Tourist Information S. 3
- 1 Hanse Hotel Soest S. 7
- 2 Brauerei Christ S. 7
- 3 Faber S. 8
- 4 Kletterpark Soest S. 8
- 5 Aqua Spa S. 8
- 6 Im Wilden Mann S. 13
- 7 Tagungsstätte Soest S. 13
- 8 Van den Bremt Kaffeerösterei S. 13
- 9 Volksbank Hellweg S. 15
- 10 AlmaViva S. 15
- 11 DECK 8 Design Hotel S. 20
- 12 CityModel Soest S. 20
- 13 Kuchenmeister S. 20
- 14 Modehaus Kress S. 24
- 15 Kulturhaus Alter Schlachthof S. 31
- 16 Sparkasse Hellweg-Lippe S. 33
- 17 Hotel Susato S. 37
- 18 Brauhaus Zwiebel S. 38

- ATM** Geldautomat
- TAXI** Taxistand
- Wohnmobil** Wohnmobilstellplatz
- #** Trinkwasserspender
- Sehenswürdigkeiten S. 5-14**

## Impressum:

© Wirtschaft & Marketing Soest GmbH, Tourist Information Soest  
 Teichmühlengasse 3, 59494 Soest  
 willkommen@soest.de



Redaktion: Birgitt Moessing, Isabell Zacharias  
 Layout: AVO Werbeagentur Soest  
 Fotos: Krause, Ehrich, Müller, Reismann, Dreismann, Moessing, Andreas, Dahm, Sliwa, agm-foto.de  
 Auflage: 12/23/40.000  
 Alle Angaben ohne Gewähr.

