

FÜR ENTDECKER

Herzlich willkommen!



Tourismusregion **MELSUNGER LAND**

FELSBERG | GUXHAGEN | MALSFELD | MELSUNGEN | SPANGENBERG



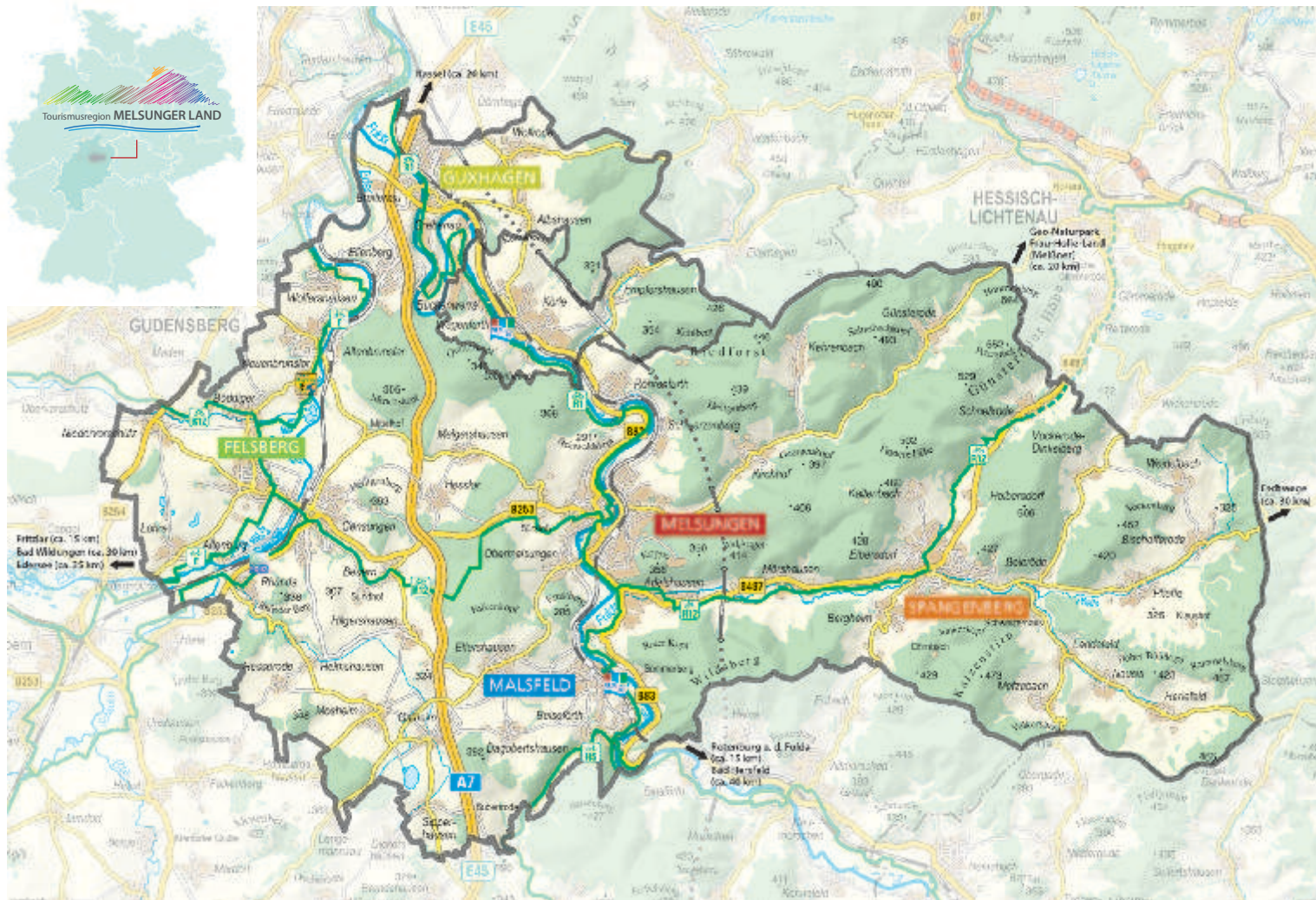
*Angebote
Ausflugsziele
Führungen
Freizeit-Tipps
Sehenswürdigkeiten
Wasserspaß
Wandern
Radfahren*



Ausgabe 2024/25

MELSUNGER LAND

Informationen für unsere Gäste



Zur besseren Übersichtlichkeit und zur leichteren Orientierung wurde den Städten und Gemeinden ein **Farbcode** (s. oben) zugewiesen, der sich in der ganzen Broschüre wiederfindet.

Wir freuen uns auf Ihren Besuch!

Wir helfen Ihnen gern bei Ihrer individuellen Urlaubsplanung und bei allen Fragen rund um Ihren Besuch in der Tourismusregion Melsunger Land: persönlich, telefonisch oder per E-Mail!

GESCHÄFTSSTELLE

Kultur- & Tourist-Info Melsunger Land
Am Markt 5 · 34212 Melsungen
Telefon (0 56 61) 92 89 89-0
tourist@melsunger-land.de · www.melsunger-land.de



Besuchen Sie uns auf Facebook
<https://www.facebook.com/melsungerland/>



Besuchen Sie uns auf Instagram
https://instagram.com/tourismusregion_melsunger_land

Hereinspaziert ins **MELSUNGER LAND**



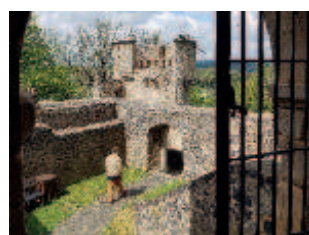
Durchatmen? Auftanken? Auszeit? Für die schönste Zeit des Jahres, Ihre Urlaubsreise, aber auch für einen Kurztrip oder Tagesausflug, laden wir Sie herzlich zu uns ins „Melsunger Land“ ein, eine der historisch, kulturell und landschaftlich reizvollsten Regionen in der GrimmHeimat Nordhessen.

Das „Melsunger Land“ ist eine Region voller spannender Gegensätze: Tradition und Moderne, Aktivität und Entspannung sowie unendliche Wälder und Wasserlandschaften liegen direkt nebeneinander. Historische Fachwerkstädte, romantische Dörfer, trutzige Burgen und geheimnisvolle Klöster, ein erhabenes Schloss oder der Kunstwanderweg ARS NATURA laden Besucher jeden Alters zum Entdecken ein. Egal, ob Sie zu Fuß, mit dem Fahrrad oder E-Bike unter-

wegs sind: Ein gut ausgebautes Netz an Rad- und Wanderwegen erstreckt sich über die gesamte Region und lädt zum Erkunden der herrlichen Hügellandschaft mit ihren Fluss-tälern ein. Auf Fulda und Eder bieten sich Möglichkeiten zu Kanu-Touren, Tretbootfahrten oder Stand-Up-Paddling.

Erholungssuchende finden Ruhe und Entspannung bei einem Spaziergang mit malerischen Ausblicken inmitten von Wiesen und Wäldern, einem Bummel durch die verwinkelte Straßen und Gassen oder bei einem Sprung ins kühle Nass in einer der zahlreichen Badeseen und Schwimmbädern. Feste feiern, Brauchtum erleben, in die Geschichte eintauchen oder sich einfach erholen und Ferien genießen – all das können Sie im „Melsunger Land“!

- FELSBERG
- GUXHAGEN
- MALSFELD
- MELSUNGEN
- SPANGENBERG



15 Ritter, Schlossherr, Burgfräulein



19 Geschichte(n) neu erleben



23 Stadt- & Themenführungen



31 Radspaß



35 Wanderlust



42 Wasserspaß



47 Freizeit-Tipps



51 Einkaufen und Bummeln



FELSBERG

Die 3-Burgen-Stadt im Edertal

Eingebettet in die reizvolle Landschaft des Edertals, umgeben von grünen Hügeln, Wiesen und Wäldern liegt Felsberg, die 3-Burgen-Stadt. Die weithin sichtbaren mittelalterlichen Burgruinen – Felsburg, Altenburg und Burg Heiligenberg – prägen das Stadtbild und geben dem Edertal seinen unverwechselbaren Charakter. Von der Ruine der Burg Heiligenberg reicht der Blick weit hinein ins chattische Kerngebiet des Hessenlandes mit geschichtsträchtigen Ortschaften und Burgen.

Die Flussauen von Eder, Schwalm und Ems laden mit zahlreichen Natur- und Landschaftsschutzgebieten auf den begleitenden Höhenzügen zu Ausflügen in die reizvolle Landschaft ein. Auf über 200 Kilometer markierten Wander-, Rad, Reit- und Wasserwanderwegen lernen Sie Felsberg von seiner schönsten Seite kennen. Erkunden Sie den Kunstpfad „ARS NATURA“, wandeln Sie auf dem Barbarosaweg oder dem Ederhöhenweg, radeln Sie auf dem Eder-Radweg, dem Schwalm-Radweg oder dem Chattengau-Fulda-Weg oder bummeln Sie einfach durch die historische Altstadt. Auch Weingenießer kommen bei uns auf den Geschmack. Der Wein vom „Böddiger Berg“ – Weinberg mit Weinlehrpfad – findet immer mehr Liebhaber.

Über 100 Vereine bieten unseren Gästen zahlreiche Sport- und Freizeitaktivitäten. Badespaß erwartet die ganze Familie im beheizten, behindertengerechten und familienfreundlichen „Ernst-Schaake-Bad“ unter freiem Himmel.

Auf vier archäologischen Pfaden, können sich Wanderfreunde auf die Spuren der Geschichte begeben.

In vollen Zügen Landschaft und Jahrhunderte alte Dörfer genießen oder auf sich einwirken lassen oder sich sportlichen Herausforderungen stellen, das alles können Sie in Felsberg – der 3-Burgen-Stadt im Edertal!



Nähere Informationen:
Stadtverwaltung Felsberg
Vernouillet-Allee 1 · 34587 Felsberg
Tel. (05662) 502-0 · Fax (05662) 502-49
stadtverwaltung@felsberg.de
www.felsberg.de



GUXHAGEN

Romantik an der Fuldaschleife

Besuchen Sie unsere Gemeinde mit ihren insgesamt sechs Ortsteilen: Albshausen, Büchenwerra, Ellenberg, Grebenau, Wollrode und natürlich – Guxhagen selbst.

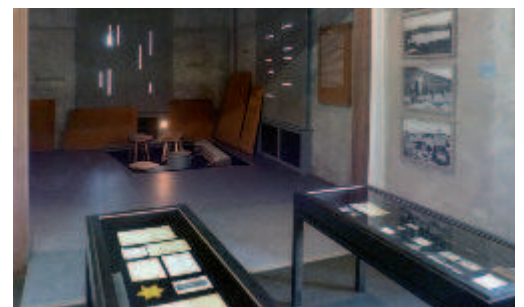
Ob allein, zu zweit oder mit der ganzen Familie – zum Wandern, Walken, Radfahren, Inlineskating, Schwimmen, Fitnessangeboten u.v.m. kommen Sie in Guxhagen als Aktivurlauber oder auch als entspannter Genießer voll auf Ihre Kosten.

Unser beheiztes Freibad „Unter den Eichen“ bietet eine willkommene Abwechslung in den Sommermonaten für großen und kleinen Badespaß im Nichtschwimmer-, Schwimmer- und Springerbecken, Liegewiese mit Beachvolleyball-Möglichkeit und Kiosk.

Wer gern einmal eine Kanu-Tour auf der Fulda plant, kann sich wunderbar flussabwärts von Melsungen kommend durch die schöne Fuldaschleife treiben lassen und direkt in Guxhagen am Wehr die Schleuse nutzen.

Die historischen Wurzeln von Guxhagen reichen weit zurück und sind auf das Engste mit der Gründung des Benediktinerklosters im Jahr 1113 verbunden. Im heutigen Kloster Breitenau befindet sich die bekannte Ausstellung der Gedenkstätte Breitenau.

Guxhagen verfügt über einen Bahnhof – in Anschlussnähe zum ICE Bahnhof Kassel Wilhelmshöhe – und liegt direkt am Autobahnanschluss der A7.



Nähere Informationen:

Gemeindeverwaltung Guxhagen
Zum Ehrenhain 2 · 34302 Guxhagen
Tel. (05665) 9499-16
Fax (05665) 9499-99
info@gemeinde-guxhagen.de
www.guxhagen.de

MALSFELD

Herzlich willkommen in Malsfeld!



M

alsfeld liegt im Nordosten des Schwalm-Eder-Kreises, in der Mitte des reizvollen Hessischen Berglandes und zählt mit seinen 7 Ortsteilen Malsfeld, Beiseförth, Elfershausen, Dagobertshausen, Ostheim, Mosheim und Sipperhausen etwa 4.000 Einwohner.

Entdecken Sie die Wälder, Auen, Bergkuppen, Landschafts- und Naturschutzgebiete sowie die Fulda und verschiedene Bachläufe, von denen Malsfeld umgeben ist!

In Malsfeld erwarten Sie vielfältige Möglichkeiten. Aktive können sich beim Wandern, Kanufahren, Tennis, Schwimmen, Angeln und Radfahren sportlich betätigen. Radsportler haben einen optimalen Ausgangspunkt für Radtouren auf den Radfernwegen R5 und R1. Eine besondere Attraktion ist die Fahrradseilbahn über die Fulda zwischen Morschen und Malsfeld. Die Fulda lädt zudem zu Boots- und Kanuwandern ein, um das abwechslungsreiche Fuldataal vom Wasser aus zu entdecken. Ruhesuchende finden z.B. am Freizeitgelände Beiseförth mit Naturbadestelle und dem Campingplatz direkt an der Fulda ideale Voraussetzungen zur Erholung.

Malsfeld blickt auf eine jahrhundertelange Biertradition zurück. Die erste schriftliche Erwähnung über das Bierbrauen stammt aus dem Jahr 1579. Bis 2013 wurde in der Hessisch Löwenbier Brauerei professionell Bier gebraut. Einen Eindruck darüber können Sie sich im dort angesiedelten Brauereimuseum verschaffen.



Der Brauereilehrpfad, ein kurzer Rundwanderweg führt Sie vorbei an historischen Plätzen des Brauwesens. Verkosten Sie im Anschluss ein Hessisches Löwenbier aus dem sprudelnden Bierbrunnen am Lindenplatz.

Jung und Alt kommen in Malsfeld auf ihre Kosten und können nach einer ausgiebigen Wanderung oder Radtour die regionalen Köstlichkeiten in einem der ortsansässigen Gasthäuser genießen und mit einem frisch gezapften Bier den erlebnisreichen Tag gemütlich ausklingen lassen.

Durch die gute verkehrliche Anbindung ist Malsfeld sowohl per Bahn als auch mit dem Auto bequem zu erreichen.



Nähere Informationen:

Gemeinde Malsfeld
 Lindenstraße 1 · 34323 Malsfeld
 Tel. (05661) 5002-85
 Fax (05661) 5002-87
 info@malsfeld.eu
 www.malsfeld.net



MELSUNGEN

Die Bartenwetterstadt



Die Fachwerkstadt Melsungen ist als Ausflugsziel und Einkaufsstadt über den nordhessischen Raum hinaus bekannt. Rund 25 km südlich von Kassel ist Melsungen über die Autobahn A7, über drei Bundesstraßen oder mit dem Zug bequem zu erreichen.

Von der langen und bewegten Vergangenheit ist noch heute das Stadtbild geprägt. Die Altstadt hat über die Jahrhunderte ihr einheitliches Gesamtbild erhalten. Hervorzuheben sind vor allem die zahlreichen und gut erhaltenen 300 bis 400 Jahre alten Fachwerkbauten, die dem mittelalterlichen Stadtbild seine besondere Faszination geben. An erster Stelle ist das Fachwerk Rathaus zu nennen – eines der bekanntesten Rathäuser der Bundesrepublik – Wahrzeichen der Stadt und noch immer Sitz der Stadtverwaltung.

In Melsungen und den Stadtteilen Adelshausen, Günsterode, Kehrenbach, Kirchhof, Obermelsungen, Röhrenfurth und Schwarzenberg leben rund 14.000 Menschen. Die Stadt ist Mittelzentrum für ein Einzugsgebiet von rund 45.000 Menschen. Größter Arbeitgeber mit über 6.000 Arbeitsplätzen vor Ort (über 60.000 weltweit) ist die B. Braun Melsungen AG, ein internationales medizinisch-pharmazeutisches Unternehmen.

Auf eigene Faust entdecken: sicherlich ein spannendes Erlebnis. Noch mehr können Sie über die kleine Stadt an der Fulda erfahren, wenn Sie sich bei Ihrer Entdeckungstour von unseren erfahrenen Gästeführerinnen und Gästeführern leiten und begleiten lassen. Diese wissen die eine oder andere Geschichte mehr zu erzählen, kennen Anekdoten und können Ihnen Tipps geben, die Sie in keinem Reiseführer finden.



Nähere Informationen:

Stadt Melsungen
Kultur- & Tourist-Info
Am Markt 5 · 34212 Melsungen
Tel. (05661) 928989-0
tourist@melsunger-land.de
www.melsungen.de



SPANGENBERG

Die Liebenbachstadt

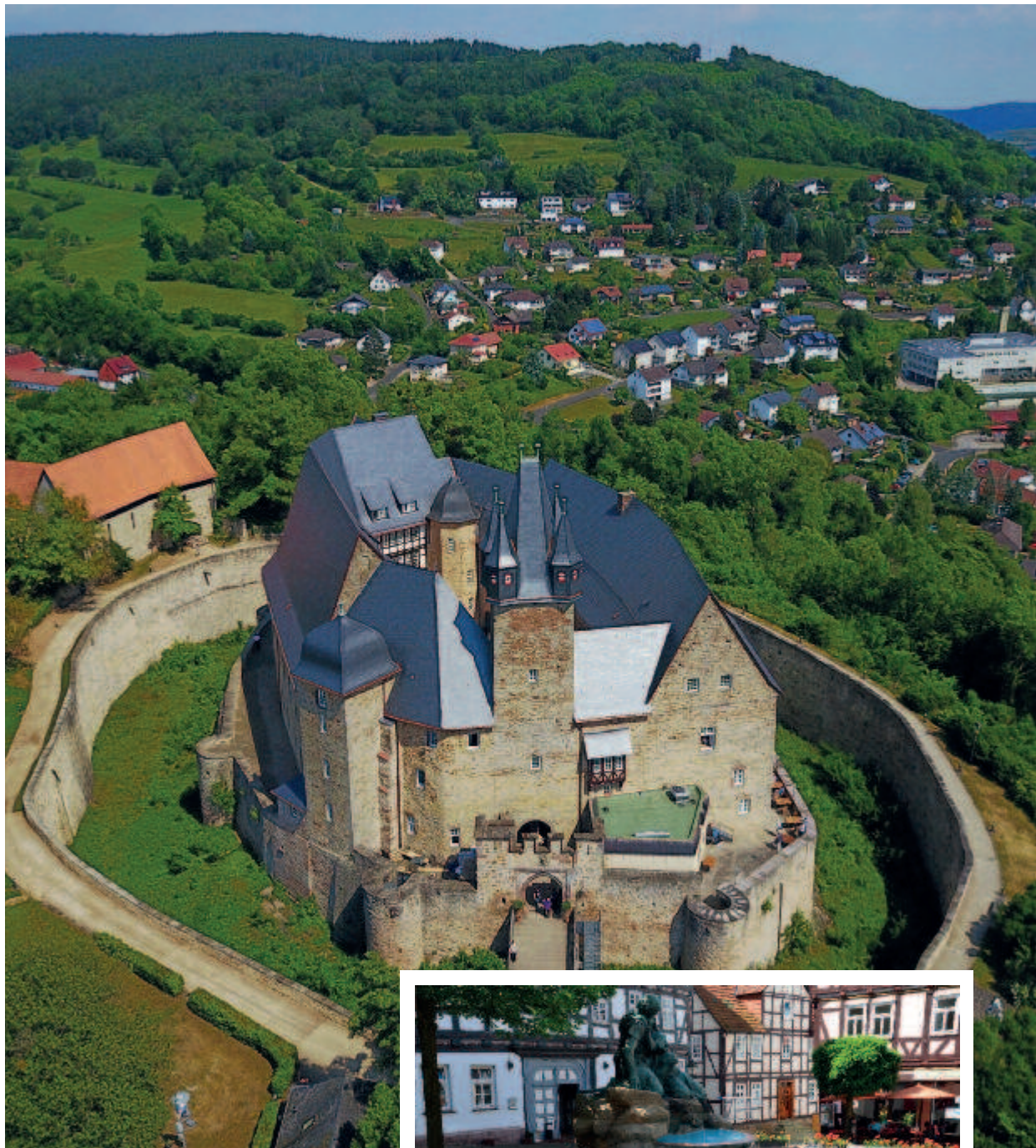


Die Altstadt von Spangenberg präsentiert sich als malerisches Juwel mit ihren Ackerbürgerhäusern, der imposanten romanisch-gotischen Stadtkirche St. Johannes und dem einladenden Marktplatz, gesäumt von prächtigen Patrizierhäusern. Ein besonderes Highlight ist zweifellos der Liebenbachbrunnen, der das Flair des Marktplatzes unterstreicht.

Die Geschichte der Stadt durchzieht noch heute jeden Winkel. Fachwerkhäuser, Kopfsteinpflaster und die noch teilweise vorhandene imposante Stadtmauer mit ihren Wehrtürmen erzählen von vergangenen Zeiten und prägen das denkmalgeschützte Stadtbild. Der Mauerring ist bis heute über weite Strecken erhalten geblieben.

Das Wahrzeichen von Spangenberg, Schloss Spangenberg, hoch oben auf einem Kalksteinkegel, wurde im 13. Jahrhundert von den Rittern von Treffurt erbaut und hat die Geschichte der Stadt maßgeblich geprägt. Landgraf Ludwig I., der Friedfertige, ist auf Schloss Spangenberg geboren und verstorben und auch Philipp der Großmütige verweilte oft hier, um die ihm „zur Linken“ angetraute zweite Frau Margarethe von der Saale zu besuchen. Die Fachwerkhäuser, die sie bewohnten, trotzten sogar dem Dreißigjährigen Krieg und prägen noch heute das Stadtbild.

Neben diesen historischen Schätzen bietet Spangenberg ein breites Spektrum an Freizeitmöglichkeiten. Die Stadt ist ein beliebtes Ziel entlang der Deutschen Fachwerkstraße und lockt mit einem Freibad, Hallenbad und Campingplatz Erholungssuchende an. Wanderer und Naturfreunde können auf dem Kunstwanderweg ARS NATURA die malerische Landschaft erkunden und sich auf bekannten Fernwanderwegen von der Schönheit der Region verzauern lassen.



Ein Highlight in unserem Veranstaltungskalender ist zweifelsohne das Oldtimerfest, die „Liebenbach-Classics“ zu Pfingsten, bei dem sich Liebhaber klassischer Fahrzeuge versammeln, um die Schönheit vergangener Epochen zu zelebrieren und Besucher aus nah und fern anlockt.

Von Fachwerk tour bis hin zu kunstvollen Veranstaltungen bietet Spangenberg eine Vielzahl von Erlebnissen für Jung und Alt. Neben dem jährlichen Oldtimerfest zu Pfingsten erwarten Besucher auch ein Weinfest, das Park Sound Festival und die alljährliche ARS NATURA Challenge, die Abenteuerlustige aus der ganzen Region anlockt. Spangenberg ist damit nicht nur ein Ort der Geschichte, sondern auch ein lebendiger Treffpunkt für Kultur- und Naturbegeisterte.

Spangenberg erstreckt sich über eine Fläche von 97 Quadratkilometern, was ihr eine vergleichbare Größe wie der Stadt Kassel verleiht. Zu Spangenberg gehören neben dem historischen Stadtkern auch die Stadtteile Bergheim, Bischofferode, Elbersdorf, Herlefeld, Landefeld, Metz bach, Mörshausen, Nausis, Pfi effe, Schnellrode, Vockerode-Dinkelberg und Weidelbach, die alle ihren eigenen Charme versprühen.

Nähere Informationen:

Stadt Spangenberg – Stadt- und Touristinformation
 Rathausstr. 7 · 34286 Spangenberg
 Tel. (05663) 5090-40/41 · Fax (05663) 5090-43
 service-center@spangenberg.de · www.spangenberg.de

Kennen Sie unseren Melsunger-Land Online-Shop?



Hier finden Sie regionale Produkte, Rad- & Wanderkarten, Souvenirs, Tickets für Stadtführungen, Kräuterwanderungen und vieles mehr!

www.melsunger-land.de/online-shop2





Ritter, Schlossherr, Burgfräulein

Zahlreiche Burgen, Schlösser und Klöster im Melsunger Land zeugen bis heute von der bewegten Vergangenheit der Region.

Herrscher hinterließen schon früh ihre Spuren, bauten Burgen und Schlösser als Zeichen ihrer Macht und zur Verteidigung ihrer Ländereien.



TIPP:
Trauungen auf
der Felsberg*

Felsberg

Bereits seit dem 11. Jh. thront die Felsburg majestätisch auf einem 200 m hohen Basaltkegel über dem Edertal in **Felsberg**. Damals diente sie dem Grafengeschlecht von Velisberg als Stammsitz. Der Zwinger und der Eingangsbereich mit Turm, den ein Neidkopf ziert, entstanden im 14. Jh. Der weithin sichtbare Bergfried (in „Butterfassform“) ist mit beinahe 30 m Höhe einer der höchsten Burgtürme in Hessen.

Das einzig erhaltene Gebäude innerhalb der Burganlage ist die dem heiligen Pankratius geweihte Kapelle. In einem Museum werden Fundstücke aus der Entstehungszeit der Burg gezeigt. Von der Felsburg hat man einen herrlichen Blick auf die historische Altstadt Felsbergs und das umliegende Edertal.

Geöffnet an Sonn- und Feiertagen von 13.00 bis 17.00 Uhr (Ostern bis Ende Oktober)

Eintritt frei

Adresse Burgstraße, 34587 Felsberg

Burg- und Stadtführungen für Gruppen auf Anfrage beim Burgverein Felsberg, Herr Fenge, Tel. (05662) 9318255



* **Trauungen auf der Felsberg – „Heiraten, wo einst Felsberger Ritter wohnten“:**

Im romantischen Burgkeller, vor mittelalterlicher Kulisse, sind standesamtliche Trauungen möglich.

Informationen: Standesamt Felsberg
Tel. (05662) 502-28/-29
www.felsberg.de



TIPP:
Trauungen am
Heiligenberg*

Burg Heiligenberg

Felsberg: Die auf dem 393 m hohen Heiligenberg liegende Burg wurde in den Jahren 1180 -1186 von Erzbischof Konrad von Mainz erbaut. Sie erlebte eine kurze, wechselvolle Geschichte: Im Mittelalter war sie schwer umkämpft, wurde mehrfach zerstört und wieder aufgebaut, bis sie ihre strategische und politische Bedeutung verlor. Erst in den letzten 150 Jahren regten sich die Bemühungen um den Wiederaufbau der Burg von Neuem. Die Anlage der dreieckigen Vorburg an der Zugangsseite ist wieder erkennbar, desgleichen das rückwärts liegende Wohngebäude, vor allem aber der Bergfried in der Mitte hinter der breiten Schildmauer. Er wurde teilweise wieder aufgemauert und überragt nun als Kronreif schon von Weitem erkennbar die Baumwipfel. Von dem jederzeit begehbaren Bergfried reicht der Blick weit hinein ins chattiische Kerngebiet des Hessenslandes. Dieser herrliche Rundblick macht den Berg und seine Burgruine zu einem beliebten Ausflugsziel. Rund um den Heiligenberg gibt es schöne Wanderwege, auch Teilstücke des Kunstwanderweges Ars Natura und des archäologischen Pfades „Hessens Krone“ verlaufen hier.

Hinweis Burrgelände jederzeit frei zugänglich

Führungen Auf Anfrage beim Heiligenbergverein Gensungen, Herr Preiss, Tel. (05662) 4088055

Adresse Heiligenberg, 34587 Felsberg-Gensungen

* **Trauungen am Fuße des Heiligenberges**

Unterhalb der Burgruine Heiligenberg befindet sich in idyllischer Lage das Burghotel Heiligenberg. Dort können Sie auf Wunsch standesamtlich heiraten.

Informationen: Standesamt Felsberg · Tel. (0 56 62) 502-28/-29 · www.felsberg.de



Klosterruine Stift & Kartause zu Eppenberg

Um 1220 errichteten Augustinerinnen vom Kloster Ahnaberg, Kassel, am Hang des Heiligenbergs in **Felsberg** ein Filialkloster. Sie waren durch erworbenen Grundbesitz zu Wohlstand und Übermut gelangt, sodass der Landgraf die letzten frommen Frauen vertrieb und das Kloster mit Mönchen des strengen Kartäuserordens besetzte. Der Landgraf schenkte ihnen sogar die Burg Heiligenberg. Er machte den Mönchen einzig zur Bedingung, dass sie in der Kapelle droben im Burggrundstück für sein Heil beteten. Im Zuge der Reformation wurde dann auch die Kartause aufgehoben.

Heute befindet sich hier ein Bienenkundemuseum mit Bienenlehrpfad (s. Seite 20).

Hinweis Klostergelände frei zugänglich

Zufahrt Felsberg-Gensungen, Heßlarer Str. (K21) bis Besucherparkplatz – Fußweg 200 m



Landgrafenschloss

Das **Melsunger** Landgrafenschloss wurde in den Jahren 1550 bis 1557 als Jagdschloss für Landgraf Philipp den Großmütigen errichtet. Es diente 1627 bis 1632 Landgraf Moritz dem Gelehrten als Sitz. Danach war das Schloss Garnison der landgräflichen Reiter und im letzten Jahrhundert war in ihm die Hessische Forstakademie untergebracht. Heute beherbergt es das Amtsgericht und Finanzamt. Sehenswert ist der Schlossgarten mit seinem alten Baumbestand, dem Schlossteich und Teilen der alten Stadtmauer. Im Sommer verwandelt sich der Schlossgarten für einige Wochen zum Biergarten mit Kultur- und Musikprogramm.

Hinweis Schlossgarten frei zugänglich, keine Besichtigung der Schlossräume möglich

Adresse Kasseler Str. 31, 34212 Melsungen



Kloster Breitenau

Das ehemalige Benediktinerkloster Breitenau in **Guxhagen** wurde im Jahre 1113 von dem Grafen Werner von Grünungen und seiner Frau Gisela in der „breiten Aue“ an der Fulda gegründet. Von der Mitte des 12. bis zum Ende des 14. Jh. zählte es zu den bedeutendsten Klöstern Hessens.

Das ehemalige Klostergelände wird noch heute von der alten Klostermauer mit dem „Grifter Tor“, einem ehemaligen Torturm, umschlossen. Im Mittelpunkt der Anlage befindet sich die riesige Klosterkirche, die im Laufe der Jahrhunderte viele Umbauten erfahren hat. Nördlich der Kirche sind noch Teile des Klausurgebäudes erhalten, in dem die Mönche wohnten. Schräg gegenüber der Kirche steht die große steinerne Zehntscheune des Klosters, in dem sich die Gedenkstätte Breitenau befindet (s. Seite 25). Auf dem übrigen Gelände befindet sich ein Wohnheim für seelisch kranke Menschen und der Ostteil der ehemaligen Klosterkirche dient seit 1874 als evangelische Gemeindekirche von Guxhagen.

Adresse Brückenstraße 12, 34302 Guxhagen



Schloss Spangenberg

Auf dem mitten in **Spangenberg** gelegenen Bergkegel wurde bereits im 13. Jh. eine Burg errichtet, um wichtige Handelsverbindungen überwachen zu können. Umfangreiche Erweiterungen im 15./16. Jh. führen zur heutigen Form eines Schlossensembles mit Innenhof. Festungsmauern und Bastionen wurden im 16. und 17. Jh. hinzugefügt. Ab 1350 war das Schloss zwei Jahrhunderte Sitz der hessischen Landgrafen und deren Jagdschloss. Danach diente das Schloss unterschiedlichen Nutzungen. Ab Sommer 2017 wird es wieder als Hotel und Restaurant genutzt. Hinter dem unteren Torbogen empfängt die Gäste ein mit viel Liebe angelegter Rosengarten.

Hinweis Schlosshof frei zugänglich

Adresse Zum Schloss 1, 34286 Spangenberg

* **Trauungen im Schloss Spangenberg**
Information: Standesamt Spangenberg
Tel. (05663) 5090-16 · www.spangenberg.de



Karmeliter-Kloster

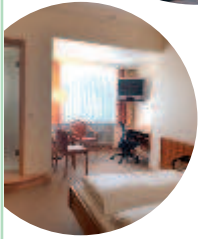
Im Mittelalter waren es die Karmeliten, ein Bettelorden, die im 15. Jh. die Klostergebäude in **Spangenberg** errichteten. Die Kirche wurde 1486 fertiggestellt. Eine besondere Gönnerin des Klosters war die in der Stadtkirche beigesetzte Landgräfin Anna. Als Folge der Reformation (1526) wurde das Kloster säkularisiert. Die Gebäude wurden danach vermietet, die Kirche diente dem Rentamt als Frucht- und Zehntscheune.

Die Kirche und der westliche Kloster teil wurden 1888 durch einen Brand zerstört. Heute sieht man von der Klosterstraße aus noch die westliche Kirchenwand, die auch Teil der Stadtmauer war. Den schönsten Blick auf den noch vollständig erhaltenen östlichen Teil der Klosteranlage hat man aus der Untergasse.

Hinweis Das Gelände ist nur im Rahmen von Führungen zugänglich.

Hotel Hessischer Hof ^{★★★ SUPERIOR} Das Haus mit Flair im Zentrum von Melsungen

Ihre perfekte Wahl für einen gelungenen Aufenthalt in der Bartenwetterstadt Melsungen.



Unser Hotel ist ein seit über 110 Jahren familiär geführtes Stadthotel in ruhiger Atmosphäre. Durch die zentrale Lage können Sie die historischen Sehenswürdigkeiten der alten Fachwerkstadt Melsungen bequem zu Fuß erreichen.

Für einen angenehmen Aufenthalt sind unsere komfortablen Nichtraucherzimmer u.a. ausgestattet mit:

kostenfreiem WLAN, interaktivem Informations- und Unterhaltungsprogramm inkl. Sky-TV, Schreibtisch, Haartrockner, Kosmetikspiegel sowie teilweise mit Balkon.

Unser Küchenteam verwöhnt Sie mit regionalen & internationalen (Grill-) Gerichten in unserem Innen- oder Außenrestaurant mit Blick ins Grüne.

Genießen Sie das außergewöhnliche Flair in unserem neuen Außenrestaurant & Loungebereich.



Rotenburger Straße 22 · 34212 Melsungen · Tel.: 05661 92993-0 · Fax: 05661 92993-90
E-Mail: info@hessischer-hof-melsungen.de · Internet: www.hessischer-hof-melsungen.de

THE GLASS PROFESSIONALS

hilgenberg



Über 110 Jahre Erfahrung, rund 31.000 Produktvarianten und über 3.000 Kunden in aller Welt: wir sind der zuverlässige Partner, wenn es um die Herstellung und Verarbeitung hochpräziser Spezialprodukte aus Glas geht.

www.hilgenberg-gmbh.de



Geschichte(n) neu erleben

Begeben Sie sich auf eine spannende Reise durch die Zeit.

Eine Vielzahl von liebevoll eingerichteten Heimatmuseen und Ausstellungen lässt längst vergangene Zeiten wieder lebendig werden ...



Bienenkundezentrum

Auf dem ehemaligen Klostergelände in **Felsberg** befindet sich heute ein Bienenkundemuseum „Alte Kartause“ mit Bienenlehrpfad. Dort erhalten Sie Informationen über die Imkerei damals und heute, Leben und Nutzen der Honigbiene, kleine Honigkunde und Informationen über das Kloster Eppenberg (s. Seite 16). Eingebettet im Naturschutzgebiet Kartause bietet es einen wunderschönen Blick auf den Heiligenberg und das abwechslungsreiche Edertal.

Führungen täglich (Mai-September)
für Gruppen auf Anfrage

Anmeldung möglichst 14 Tage vor Anreise

Eintritt frei (um Spenden wird gebeten)

Kontakt Bezirksimkerverein Felsberg und Umgebung 1914 e.V.
info@imkerverein-felsberg.de
www.imkerverein-felsberg.de

Zufahrt Felsberg-Gensungen, Heßlarer Str. (K21) bis Besucherparkplatz – Fußweg 200 m



Heimatmuseum Heßlar

Ausgestellt wird eine volkskundliche Sammlung mit handwerklichen Geräten, Brauchtum und Trachten ab dem 18. Jahrhundert. In der Webstube mit altem Bauernwebstuhl sind Vorführungen oder auch selber weben möglich.

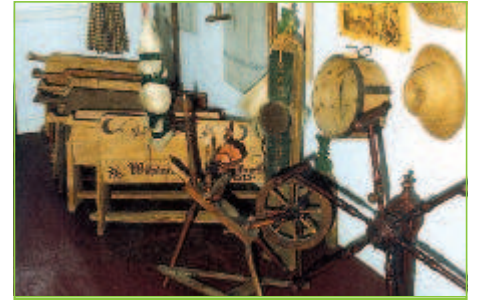
Geöffnet auf Anfrage

Eintritt frei

Kontakt Herr Winter
Tel. (05662) 4628

Führungen auf Anfrage

Anschrift Gänsemarkt 7
34587 Felsberg-Heßlar



Heimatstuben Wolfershausen

Das Ausstellungsangebot umfasst Brauchtum, Spitzbetzeltrachten, Haushaltsgeräte, handwerkliche Geräte, (zum Teil aus dem 18. Jahrhundert), Schusterwerkstatt und Erinnerungsstücke der Heimatvertriebenen.

Geöffnet nach Vereinbarung

Eintritt frei

Führungen nach Vereinbarung

Kontakt Renate u. Egon Heyne
Tel. (05665) 6139
reego@t-online.de

Anschrift Wäschepfad 27
34587 Felsberg-
Wolfershausen



Museum für Vor- und Frühgeschichte

Im alten Gensunger Dorfkern gelegen, besteht das Museum aus einem Hauptgebäude mit angrenzendem Museumshof, der von einem Backhaus, einem Laubengang und der Museumsscheune malerisch umrahmt wird. Zum Museum gehört auch ein ca. 200 Jahre altes Tagelöhnerhaus. Das Ausstellungsangebot umfasst u. a. archäologische Funde aus dem Altkreis Melsungen, Geschichte der Burgen in Felsberg und des Klosters Kartause-Eppenberg.

Geöffnet April – November
Sa. & So. 15.00–17.00 Uhr

Eintritt frei

Führungen sind auch außerhalb der Öffnungszeiten nach Vereinbarung möglich

Kontakt Herr Lengemann (0174) 6921984
http://museum-gensungen.de/museum

Anschrift Bahnhofstraße 12
34587 Felsberg-Gensungen



Ausstellung in der Klosterkirche Breitenau



Das ehemalige Benediktinerkloster Breitenau wurde im Jahre 1113 gegründet. Von der Mitte des 12. bis Ende des 14. Jahrhunderts zählte es zu den bedeutendsten Klöstern Hessens. Bereits 1527 wurde es im Zuge der Reformation aufgelöst, aber noch heute kann man eindrucksvolle Teile des ehemaligen Klosters anschauen. Ursprünglich handelte es sich um eine dreischiffige, romanische Pfeilerbasilika mit fünf Apsiden im Stil der „Hirsauer Bauschule“. An den Pfeilern im Mittelschiff befinden sich kunstvolle Steinmetzarbeiten mit Fabelwesen, Rankenmotiven und Ungeheuern. Kurz vor der Schließung des Klosters wurden der östliche Teil der Kirche, der Chorraum und das Querschiff, im gotischen Stil umgebaut. In diesem Teil der Kirche, der **Guxhagen** als evangelische Gemeindekirche dient, befindet sich eine umfangreiche Ausstellung über die Geschichte des Klosters, von der Gründung bis in die Gegenwart.

Geöffnet Ostern bis Ende Oktober täglich von 9.00 bis 17.00 Uhr. Zu den anderen Zeiten kann der Schlüssel in der Gedenkstätte Breitenau ausgeliehen werden.

Eintritt frei

Kontakt/Info Gedenkstätte Breitenau · Tel. (05665) 3533 · www.gedenkstaette-breitenau.de

Anschrift Brückenstraße 12, 34302 Guxhagen



Gedenkstätte Breitenau

Die Gedenkstätte wurde 1984 in der ehemaligen Zehntscheune des Klosters eingerichtet und erinnert an die Verfolgten und Ermordeten des ehemaligen Konzentrationslagers (1933/34) sowie späteren Arbeitererziehungslagers Breitenau (1940-1945), die während der Zeit des Nationalsozialismus auf dem Gelände bestanden. Die beiden Lager waren die zentralen Haftstätten der Geheimen Staatspolizei Kassel für den Regierungsbezirk Kassel.

In der Gedenkstätte Breitenau gibt es eine künstlerisch gestaltete Dauerausstellung, einen Filmraum und ein Archiv. Im Bibliotheksraum kann man anhand von Aktenkopien und Informationsmaterialien vielen Einzelschicksalen nachgehen. Aus der NS-Zeit sind noch wichtige Gebäude und Räumlichkeiten erhalten, die besichtigt werden können. Im Mittelschiff der Klosterkirche, das im

19. Jh. zur Haftstätte umgebaut worden ist, gibt es noch ehemalige Strafzellen und Unterkunftsräume, während der Ostteil der Kirche als ev. Gemeindekirche genutzt wird.

Geöffnet

Di.-Fr. 9.00-16.00 Uhr

So. 13.00-17.00 Uhr

Mo., Sa. und an Feiertagen geschlossen.

Eintritt frei

Kostenfreie Führungen für Schulklassen

(Jugendliche ab 14 Jahre): Nach Voranmeldung Führungen über das Gelände und den ehemaligen Haftteil. Hierzu stehen neben der pädagogischen Mitarbeiterin noch zwei Lehrkräfte zur Verfügung. (Dauer: ca. 3 Stunden)

Kostenfreie Führungen für Gruppen

jederzeit nach Voranmeldung (Dauer: ca. 2 Std.)

Kostenfreie öffentliche Führungen

sonntags um 14.30 Uhr (Dauer: ca. 1 Stunde)

Kontakt/Info Gedenkstätte Breitenau

Tel. (05665) 3533

www.gedenkstaette-breitenau.de

Anschrift

Brückenstraße 12, 34302 Guxhagen



Brauereimuseum

Das Brauereimuseum in **Malsfeld** ist ein außergewöhnliches Museum. Neben multimedialen Einheiten ist die Braukultur zum Anfassen und Schmecken als alte Traditionen erlebbar. Hier kann sowohl die Geschichte der Braukunst und der Hessischen Löwenbier Brauerei als auch die handwerkliche Herstellung des prämierten Hessischen Löwenbiers nicht nur visuell, sondern auch mit allen Sinnen erlebt werden.

Geöffnet 23. April – 31. Oktober
Jeden 1. und 3. Sonntag
14.00-17.00 Uhr

Eintritt Erw. 4,50 €/erm. 3,50 €
Kinder bis 10 Jahre frei

Führungen siehe Seite 25 + 29

Leihgebühr Audioguide 1,00 €

Kontakt Tel. (0152) 55401089
www.brauereimuseum-malsfeld.de

Anschrift Brauereistraße 7
34323 Malsfeld



Korbmachermuseum

Von der Weide bis zum Korb

In dem schmalen kleinen Fachwerkhaus, dem einzigen Korbmachermuseum Hessens, werden die Arbeitsweisen der Korbmacher dargestellt. Angefangen beim Setzen von Weiden, wie und mit welchem Werkzeugen sie ihr Handwerk ausübten bis zum Verkauf fertiger Gegenstände.

Bis Mitte des 20. Jh. existierten in **Malsfeld-Beiseförth** ca. 50 Korbmacherbetriebe, die nicht nur Körbe und Kötzen herstellten, sondern auch flickten. Deshalb waren Beiseförther unter dem Namen „Kötzenflicker“ bekannt.

Geöffnet auf Anfrage

Eintritt frei (Spende erwünscht)

Führungen auf Anfrage

Kontakt Heimat- und Kulturverein
Beiseförth e.V.

Tel. (05664) 1772

Anschrift Mühlenstraße 18
34323 Malsfeld-Beiseförth



Heimatmuseum

Das Heimatmuseum in **Spangenberg** befindet sich in zwei Gebäuden des historischen Burgsitzes, in dem einst Margarethe von der Saale lebte. In 15 Räumen und auf einer Gesamtfläche von mehr als 360 m² geben tausende von Ausstellungsstücken einen Einblick in die Lebens- und Arbeitswelt der Region in den vergangenen Jahrhunderten. Unter anderem können Sie originalgetreue Werkstätten eines Schmiedes, Schuhmachers, Schreiners, eine Bauernstube und Webkammer, Sammlungen von Öfen und Truhen, land- u. forstwirtschaftliche Arbeitsgeräte, uvm. besichtigen.

Geöffnet Mai – Oktober jeden 1.+3. So.
im Monat von 14.00-17.00 Uhr

Eintritt frei – Spende erbeten

Führungen für Gruppen auf Anfrage

Kontakt Reiner Ploss, Tel. (05663) 454

Anschrift Burgsitz 2-3
34286 Spangenberg

Grimm Heimat NORDHESSEN **MeineCard+**

160 Freizeiterlebnisse kostenfrei mit der MeineCardPlus

Vom Badespaß über Theatererlebnisse und hochkarätige Museen bis hin zu Expeditionen in die Bergwerkswelt und Abenteuer in der Natur – die **MeineCardPlus** ist Ihre Eintrittskarte in die Freizeitwelt der Region.

Freie Fahrt mit Bus und Bahn

In der gesamten GrimmHeimat NordHessen ist die **MeineCardPlus** Ihr Ticket für den ÖPNV – egal ob Bus, Bahn, Regiotram oder Anrufsammeltaxi, Sie zahlen nichts extra.

Ein Geschenk Ihres Gastgebers

Übernachten Sie bei einem der 140 teilnehmenden Gastgeber und erhalten Sie die **MeineCardPlus** automatisch als Geschenk für Ihren perfekten Urlaub in der GrimmHeimat NordHessen.

FREIZEIT ERLEBEN

WWW.MEINECARDPLUS.DE



**WOHNKONZEPTE
AUS SCHREINERHAND**



KIRCHHOFF



Am Berg 5 · 34323 Malsfeld
 Tel.: +49 (05662) 1803
 Fax: +49 (05662) 5818
 Email: info@schreinerei-kirchhoff.com

www.schreinerei-kirchhoff.com



Stadt- und Themenführungen



Erkunden Sie das Melsunger Land bei einer historischen Erlebnisführung, einem klassischen Stadtrundgang oder einer interessanten Themenführung.

ÖFFENTLICHE STADTFÜHRUNGEN



Mit dem Bartenwetzler durch die Altstadt

Erlebnisführung mit einem „echten“ Bartenwetzler, der Symbolfigur der Stadt **Melsungen**. Er begleitet Sie beim Rundgang durch die historische Altstadt und erzählt vom Leben und Arbeiten im Mittelalter. Lassen Sie sich vom Flair der damaligen Zeit einfangen. (ca. 1,5 Std.)

Termine 2024 donnerstags 14.00 Uhr

Fronleichnam 30. Mai
Tag der Dt. Einheit 3. Oktober

Beginn 14.00 Uhr
Für Einzelpersonen und Minigruppen
Treffpunkt Kultur- & Tourist-Info Melsungen
Kosten pro Person 6,00 €
(Kinder bis 12 Jahre frei)
Kontakt Kultur- & Tourist-Info Melsungen
Tel. (05661) 928989-0



Mit'm Lisbeth unnerweges...

S'Lisbeth weiß immer den neuesten Klatsch und Tratsch aus der Spinnstube (Spinnstube). Sie führt Sie durch die Altstadt und erzählt dabei allerlei über die Halunken Ephesus und Kupille, das Rautendelein, den Dällerhönd und die Bartenwetzler und gibt dabei den ein oder anderen Mundartspruch zum Besten. (ca. 1,5 Std.)

Termine 2024 freitags 14.00 Uhr

19. Juli 16. August
26. Juli 23. August
02. August 18. Oktober
09. August 25. Oktober

Beginn 14.00 Uhr
Für Einzelpersonen und Minigruppen
Treffpunkt Bartenwetzlerbrücke
Kosten pro Person 8,00 €
(Kinder bis 12 Jahre frei)
Kontakt Kultur- & Tourist-Info Melsungen
Tel. (05661) 928989-0



Fachwerk & mehr

Klassische Stadtführung mit den wichtigsten Sehenswürdigkeiten

Lernen Sie die 1.000-jährige Geschichte und die Sehenswürdigkeiten der Fachwerkstadt **Melsungen** bei einem Rundgang durch die Altstadt unter sachkundiger Führung kennen. (ca. 1,5 Std.)

Termine 2024 – 1. Mai bis 31. Oktober

■ **donnerstags 14.00 Uhr**
■ **samstags 11.00 Uhr**
■ **sonntags 14.00 Uhr**

Für Einzelpersonen und Minigruppen
Treffpunkt Kultur- & Tourist-Info Melsungen
Kosten pro Person 6,00 €
(Kinder bis 12 Jahre frei)
Kontakt Kultur- & Tourist-Info Melsungen
Tel. (05661) 928989-0



Stadtführung für Aktive von A (Altstadt) bis Z (Zwei-Pfennig-Brücke)

Bequeme Schuhe an und los ... Sie möchten mehr von Melsungen kennenlernen als nur die Altstadt? Dann ist diese Stadtführung für Aktive genau das Richtige für Sie! Entdecken Sie neben den Haupt-Sehenswürdigkeiten auch das Gerberviertel, die Zwei-Pfennig-Brücke, den Rautendelbrunnen, Kleinode wie die Hospitalkapelle, den Roten Rain und vieles mehr ... Diese Stadtführung ist perfekt geeignet für alle, die gut zu Fuß sind, denn hier heißt es: „Nicht auf der Stelle treten, sondern die Stadt erobern!“ (ca 2 Std./ 3 km)

Termine 2024 donnerstags 16.00 Uhr

30. Mai | 20. Juni | 18. Juli | 15. August
19. September | 17. Oktober

Für Einzelpersonen und Minigruppen
Treffpunkt Kultur- & Tourist-Info Melsungen
Kosten pro Person 6,00 €
Kontakt Kultur- & Tourist-Info Melsungen
Tel. (05661) 928989-0
Termine für Gruppen jederzeit auf Anfrage



Märchenspaiziergang für Kids

Kinder, die Spaß an Geschichten haben und sich von Märchen der Brüder Grimm u.a. in den Bann ziehen lassen wollen, können einen märchenhaften Spaziergang durch die Altstadt machen.

Märchentante Iris Scherpe-Haferburg erzählt an vier idyllischen Plätzen in der Stadt Geschichten. Am Ende der Tour erwartet die Kinder ein kleines Geschenk. (ca. 1 Std.)

Für Kinder von 4 bis max. 8 Jahre

Termine auf Anfrage

Kosten 6,00 € pro Kind
inkl. 1 Begleitperson
(jede weitere Person 6,00 €)

Buchung Kultur- & Tourist-Info Melsungen
Tel. (05661) 928989-0

Termine für Gruppen jederzeit auf Anfrage



Mit dem Bartenwetzler durch die Altstadt

Erlebnisführung mit einem „echten“ Bartenwetzler, der Symbolfigur der Stadt **Melsungen**. Er begleitet Sie beim Rundgang durch die historische Altstadt und erzählt vom Leben und Arbeiten im Mittelalter: „Vor langer Zeit lebte und arbeitete ich in dieser wunderschönen Fachwerkstadt. Gerne zeige ich Ihnen, was sich damals hier tat und wo mich meine täglichen Wege entlang führten. Lassen Sie sich vom Flair der damaligen Zeit einfangen.“ (ca. 1,5 Std.)

Termine ganzjährig buchbar
Für Gruppen bis 25 Personen
Kosten 80,00 €
Anmeldung möglichst 14 Tage vor Anreise
Buchung Kultur- & Tourist-Info Melsungen
 Tel. (05661) 928989-0



Fachwerk & mehr ...

Lernen Sie die über 1.000-jährige Geschichte und die Sehenswürdigkeiten **Melsungen** bei einem Rundgang durch die Altstadt unter sachkundiger Führung kennen. Von der langen und bewegten Vergangenheit ist noch heute das Stadtbild geprägt. Über 400 liebevoll restaurierte Fachwerkhäuser bilden ein geschlossenes Ensemble, in dessen Mitte das historische Rathaus steht – ein stattlicher Fachwerkbau erbaut 1562/68. (ca. 1,5 Std.)

Termine ganzjährig buchbar
Für Gruppen bis 25 Personen
Kosten 60,00 €
Anmeldung möglichst 14 Tage vor Anreise
Buchung Kultur- & Tourist-Info Melsungen
 Tel. (05661) 928989-0



Mit'm Lisbeth unnerwegens ...

S'Lisbeth, die Bauersfrau von nebenan, weiß immer den neuesten Klatsch und Tratsch aus der **Melsunger** Spellstube (Spinnstube).

Sie führt an interessante Plätze der Altstadt und erzählt dabei allerlei über die Halunken Ephesus und Kupille, über das Rautendelein, den Dällershönd und die Bartenwetzler. Lassen Sie sich überraschen, wie kurzweilig ein Rundgang durch die Altstadt bei einer kleinen Schnuddelrunde und Mundartsprüchen sein kann ... (ca. 1,5 Std.)

Termine Mai bis Oktober, täglich
Für Gruppen bis 25 Personen
Kosten 80,00 €
Anmeldung mögl. 14 Tage vor Anreise
Buchung Kultur- & Tourist-Info Melsungen
 Tel. (05661) 928989-0



„Barti“ erklärt's ... (Kinderführung)

Seid ihr neugierig auf die Vergangenheit der Fachwerkstadt **Melsungen**? Dann begeben euch mit dem „Bartenwetzler“ auf eine spannende Entdeckungsreise ins Mittelalter und lasst euch erzählen, wie die Menschen früher lebten und arbeiteten. (ca. 1,5 Std.)

4 – 6 Jahre
 Mählungen und andere Geschichten ...
7 – 11 Jahre
 Mittelalterliche Schätze entdecken ...
12 – 15 Jahre
 Coole Sache – dieses Fachwerk!

Termine täglich
Für Gruppen bis 20 Kinder/Jugendliche
Kosten 60,00 €
Anmeldung mögl. bis 14 Tage vor Anreise
Buchung Kultur- & Tourist-Info Melsungen
 Tel. (05661) 928989-0



Die dunklere Seite der Stadt – Abendrundgang

Dunkel war's der Mond schien helle! In einer kühlen Nacht schon einmal einen gruseligen Rundgang durch Melsungen mitgemacht?

Im Laternen- und Fackelschein erzählt der „Schäfer“, „FlöBer“ oder „Kaufmann“ vom Mord an der Mordbuche, den Selbstmord der schwangeren Anna, dem Grünen Heinrich, warum der Teufel versucht die Kirche zum Einsturz zu bringen oder was an der Bettel-delle los war und viele andere „dunklere Seiten der Stadt“.

Neugierig geworden? Dann kommen Sie mit! Bei dieser Führung stehen die Geschichten und nicht die Jahreszahlen im Vordergrund!

Termine Oktober bis April nach Einbruch der Dunkelheit
Für Gruppen bis 25 Personen (Altersempfehlung: ab 15 Jahre)
Kosten 90,00 €
Anmeldung mögl. 14 Tage vor Anreise

Buchung Kultur- & Tourist-Info Melsungen
 Tel. (05661) 928989-0



An verschiedenen Abenden wird diese Führung auch für „jedermann“ angeboten!
 Die Termine werden rechtzeitig unter www.melsunger-land.de veröffentlicht.

STADTFÜHRUNGEN FÜR GRUPPEN



Fachwerkführung

In der durch die Stadtmauer begrenzten Innenstadt, aber auch in der bereits 1338 erwähnten Neustadt gibt es zahlreiche sehenswerte Beispiele historischer Bau- und Zimmermannskunst. Die Ausschmückung der Fassaden mit besonderen Inschriften und Symbolen erzählt von den Wünschen und Hoffnungen der Bauherren. Der Stadtführer zeigt Ihnen sein sagenhaftes **Spangenberg**, geht aber auch kritisch auf die Probleme „hinter den Fassaden“ ein. (ca. 2 Std.)

Termine ganzjährig buchbar

Kosten bis 10 Pers. pauschal 35,00 €
jede weitere Person 3,50 €
Kinder bis 14 Jahre frei

Buchung Stadt- und Touristinformation
Tel. (05663) 50 90-40/41



Stadtführung

Die Stadt **Spangenberg** präsentiert sich mit einem sagenhaften Fachwerkensemble aus sechs Jahrhunderten. Verwinkelte Gassen, die Stadtmauer, der Eulenturm, das Liebenbachdenkmal und das prächtige Jagdschloss laden zum Entdecken und Verweilen ein. Sachkundige Stadtführer bringen Ihnen die historische Altstadt und die Geschichte Spangenburgs näher. Die Tour kann nach Ihren individuellen Wünschen gestaltet werden. Möglich ist auch die Kombination mit einer Führung durch das Heimatmuseum. (ca. 1,5 Std.)

Termine ganzjährig buchbar

Kosten Erwachsene 3,00 €
(bis 10 Pers. pauschal 30,00 €)
Kinder bis 14 Jahre frei

Buchung Stadt- und Touristinformation
Tel. (05663) 50 90-40/41



Historische Personen erzählen

Die Geschichte von **Spangenberg** neu entdecken – eine Stadtführung der ganz besonderen Art! Die Akteure treten in prächtigen Gewändern auf, vertreten Persönlichkeiten der letzten 800 Jahre und vermitteln so authentische Eindrücke aus der jeweiligen Epoche. Neben den biographischen Details der dargestellten Personen erfahren die Gäste Interessantes rund um das Fachwerk, wo es sich in Spangenberg lohnt, genauer hinzuschauen. (ca. 1,5 Std.)

Termine ganzjährig buchbar

Für Gruppen max. 50 Personen

Kosten bis 14 Pers. 50,00 €
ab 15 Pers. 3,50 € pro Person

Buchung Stadt- und Touristinformation
Tel. (05663) 50 90-40/41

SONSTIGE FÜHRUNGEN



Schwarzes Gold

399 Jahre lang grub man hier nach dem schwarzen Gold des Heiligenberges in **Felsberg**. Unter primitivsten und lebensgefährlichen Bedingungen wurde Braunkohle gefördert. Erst in den letzten 50 Jahren des Zechenbetriebes hielt der technische Fortschritt Einzug. Etwa 2 km in den Berg führte der Oscar-Stollen. Die Kohle wurde per Kleinbahn ans Tageslicht und dann per Seilbahn zur Bahnverladung transportiert. Die Hauer und Schlepper vor Ort mussten ihr Tagewerk unter Akkordbedingungen und ohne elektrisches Licht verrichten. Wassereintrüche und veraltete Technik waren der Grund für die Schließung des Betriebes. 1953 hieß es „Schicht im Schacht“.

Führungen auf Anfrage möglich

Kosten Spende erwünscht

Dauer ca. 45 Minuten

Anmeldung/ Buchung Heiligenbergverein Gensungen,
Herr Preiss, Tel. (05662) 4088055



Wein vom Böddiger Berg

Die Größe des Anbaubereiches und die begrenzte Erntemenge bringen es mit sich, dass der Vorrat immer recht schnell erschöpft ist.

Die gute Nachricht:
wir haben einige Flaschen
dieses edlen Tropfens für
Sie reserviert!

Erhältlich im Büro der Tourist-Info Melsungen und in unserem Online-Shop



Weinanbau in Nordhessen

Das Weinanbaugebiet „Böddiger Berg“ in **Felsberg** ist eines der nördlichsten in Hessen und gehört zur Weinregion „Rheingau“. Auf ca. 1,4 ha werden hauptsächlich die Rebsorten „Ehrenfelser“ und „Riesling“ geerntet. Obwohl Weinanbau in dieser Region bereits im späten Mittelalter nachgewiesen ist, hat ein Förderverein die Tradition erst 1992/93 fortgeführt und die von dem Privatmann Georg Angersbach in den 1950er Jahren neu angelegte Rebfläche übernommen. Heute werden jährlich bis zu 10 t Weintrauben gelesen und im Weingut Schumann-Nägler in Geisenheim zu einem trockenen, bekömmlichen Tropfen ausgebaut.

Führungen täglich, nach Vereinbarung

Für Gruppen bis 18 Personen

Kosten/Dauer 25,00 €/ca 1. Std

Anmeldung 3 Wochen vor Anreise

Buchung Herr Stiegel, Tel. (05662) 2583
www.boeddiger-berg.de

Extras Weinverkostung und ggf. Imbiss



Geschichte mit Genuss – Kulinarische Stadtführung

„Ahle Wurscht & Fettenbrot“, „Blechkuchen“, Fachwerk und mehr: kombinieren Sie eine klassische Stadtführung mit lustigen Anekdoten und regionalen Spezialitäten!

Melsungen bei einer Stadtführung entdecken und die Stadt zugleich von ihrer leckeren Seite kennenlernen! Erleben Sie regionale Spezialitäten auf dieser Tour, bei der Sie zwei Mal einkehren! (ca. 2,5 Std.)



Termin ganzjährig buchbar
Für Gruppen ab 10 Personen
Leistungen Stadtführung
 Imbiss & Getränk
 Kaffee & Kuchen
Kosten 29,00 € pro Person
Anmeldung mögl. 14 Tage vor Anreise
Buchung Kultur- & Tourist-Info Melsungen
 Tel. (05661) 928989-0

Kleinere Gruppen können diese Tour gegen Aufpreis buchen.



Frau Else weiß Bescheid

Frau Else (Erdmutter Schirmer) ist seit vielen Jahren Raumpflegerin in der Brauerei **Malsfeld**. Begleiten Sie die Putzfrau mit dem losen Mundwerk durchs Museum und erfahren Sie mehr über Nonnen, Bier und den blauen Heinrich.

Optional besteht die Möglichkeit während des Museumsrundgangs drei Sorten Bier zu verkosten.

Termin auf Anfrage
Für Gruppen ab 10 Personen
Kosten 5,50 € pro Person (nur Führung)
 9,00 € pro Person (mit Mini-Bierverkostung)
Buchung Brauereimuseum Malsfeld
 Tel. (0151) 67759629
www.brauereimuseum-malsfeld.de
www.erlebnisbrauereimuseum-malsfeld.de



Schalander der Brauerei

Im Schalander der Brauerei **Malsfeld**, Braustübl genannt, können Sie wie die Bierbrauer anno 1872 Ihre Brotzeit mit frisch gezapftem Hessischen Löwenbier genießen.

Bei schönem Wetter lädt der Biergarten zum Verweilen ein. Erleben Sie eine Expedition in die Unterwelt der Brauerei und besichtigen Sie die ehemaligen Bierkeller.

Termine auf Anfrage
Für Gruppen ab 10 Personen
Kosten 9,00 € pro Person (Bierkeller)
 3,50 € pro Person (Bierprobe)

Rustikale „Biergerichte“ lt. Speisekarte

Buchung Familie Klein
 Tel. (0152) 28873118
www.brauerei-malsfeld.de
info@brauerei-malsfeld.de

— SONSTIGE FÜHRUNGEN —



Kräuterführung

Erleben Sie auf einer Exkursion die wunderbare Vielfalt der typisch heimischen Wildkräuter, die um uns herum und vielleicht sogar in Ihrem Garten wachsen. Lernen Sie die häufigsten Kräuter in Ihrem Umfeld kennen und sicher zu bestimmen.

Mit all unseren Sinnen nähern wir uns der Welt der Pflanzen an. Es wird probiert, ertastet, geschnuppert und gelauscht. Dazu erfahren Sie, welchen Nutzen die Kräuter haben und welche gut für die Küche geeignet sind. Nach den Rezepten unserer Großeltern wird auch heute noch in manchen Küchen gekocht. Lassen Sie sich inspirieren, wie Sie zukünftig Ihre Mahlzeit verfeinern und optisch aufwerten können.

Extra Herstellung von Kräuterspezialitäten (Aufpreis)



Termine ganzjährig buchbar
Für Gruppen ab 6 Personen
Kosten 15,00 € pro Person
Anmeldung möglichst 14 Tage vor Anreise
Hinweis Bitte angepasste Kleidung und Schuhwerk tragen
Buchung Kultur- & Tourist-Info Melsungen
 Tel. (05661) 928989-0



BARTENWETZER'S LECKER LIKÖRCHEN



Ein perfektes Geschenk
... oder zum Eigengenuss!

Granatapfel-Chili
 Kräuter-Trunk
 Butter Scotch



in verschiedenen Größen in der Tourist-Info Melsungen sowie im Online-Shop erhältlich!

Bei Escape Forest muss man in einer bestimmten Zeit die Aufgaben und Rätsel lösen. Schafft man dies nicht, passiert evtl. eine Katastrophe! Man braucht Kreativität, Teamgeist und muss logisch denken. Wenn man das beherzigt, kann man sich auf das Abenteuer einlassen.



Die Hexe von Melsungen

Im mittelalterlichen Melsungen kämpften am Anfang des 15. Jahrhunderts der hessische Landgraf und der Mainzer Erzbischof um die Vorherrschaft.

Letzte Nacht wurde die Frau des hessischen Landgrafen, eine einfache Wirtin, festgenommen und der Hexerei angeklagt.

Der Landgraf weiß, sie ist unschuldig und vermutet, dass dies ein übles Spiel des Mainzer Erzbischofs ist, um ihn zu schwächen.

Die Zeit drängt: gebt das Beste und sammelt Beweise für die Unschuld!

Dauer Man hat 90 Min. Zeit um die Rätsel zu lösen und die Frau vor dem Tod zu bewahren.

Gruppen max. 8 Personen
(größere Gruppen auf Anfrage)

Kosten ab 24,00 € pro Person



Rettet Schloss Spangenberg

Nach Hunderten von Jahren lodert im Schloss eine kleine Flamme. Aus historischen Aufzeichnungen wurde bekannt, dass „Otto der Schütz“ mit seiner Armbrust ein Unheil verhinderte. Diese Flamme hat sich nun wieder den Weg aus den Tiefen des Schlosses ans Tageslicht gebahnt – das Schloss droht zu explodieren. Forscher haben festgestellt, dass das Gestein des Schlosses aus explosivem Material besteht. Sobald die richtige Temperatur erreicht ist, kann das Schloss nicht mehr gerettet werden. Nur der richtige Pfeil aus der Armbrust von „Otto der Schütz“ kann das Unheil verhindern.

Findet die Armbrust und rettet das Schloss ...

Dauer Man hat 60 Min. Zeit, die Rätsel zu lösen und das Unheil über Spangenberg abzuwenden.

Gruppen max. 8 Personen
(größere Gruppen auf Anfrage)

Kosten ab 22,00 € pro Person



Eine Plage kommt übers Land

Viele tausend Jahre ist nichts passiert. Doch jetzt hat man festgestellt, dass sich der "Hessengräber" im Melsunger Stadtwald wieder dramatisch ausgebreitet hat. Wenn nichts getan wird, werden viele Gebiete nicht mehr bewohnbar sein.

Wir brauchen dringend Hilfe! Komm mit deinem Team zu uns und verhindere eine Plage größeren Ausmaßes – bitte helft uns!

Dauer Man hat 70 Min. Zeit, die Rätsel zu lösen und den Ausbruch der Plage zu verhindern.

Gruppen max. 8 Personen
(größere Gruppen auf Anfrage)

Kosten ab 22,00 €
pro Person

Veranstalter. Info &
Buchung:
German Quest Events
(06623) 919720

Wir leben Sharing Expertise.

Als verlässlicher Partner entwickeln wir intelligente Lösungen und setzen wegweisende Standards. Mit Pioniergeist und der Kraft neuer Technologien schützen und verbessern wir die Gesundheit von Menschen auf der ganzen Welt. B. Braun – Sharing Expertise.

B. Braun SE | www.bbraun.de

B. BRAUN
SHARING EXPERTISE

PLANWAGENFAHRT

auf den Ars-Natura-Runden Spangenberg

SONNTAG, 11:00 UHR:

16. JUNI

21. JULI

18. AUGUST

15. SEPTEMBER

6. OKTOBER

Reservierung:

Huberts Planwagenfahrten Tel. 0172/1454420

Ars-Natura-Stiftung Tel. 05663/1746

Mail: info@ars-natura-stiftung.de

Zum Wohle der Tiere wird der Planwagen
von einem Traktor gezogen!

ARS
STIFTUNG
FÜR WILDKUNDE
NATURA

Tourismusregion
MELSUNGER LAND



Radspaß

Wer mit dem Rad unterwegs ist, hat genau die richtige Geschwindigkeit, um alles Schöne am Wegesrand zu entdecken.

Ob durch tiefgrüne Wälder, weite Felder oder entlang idyllischer Flüsse: Rauf auf's Rad, aktiv sein und die Natur genießen.

Freizeitkarte

Entdecken Sie die Highlights und Attraktionen der Tourismusregion Melsunger Land auf einen Blick!



Chattengau-Fulda-Weg R12

Der Chattengau-Fulda-Weg ist ein 55 km langer Radwanderweg von Schauenburg-Elmshagen über Niedenstein, Felsberg, Melsungen und Spangenberg nach Schnellrode. Er folgt dabei dem Verlauf mehrerer kleiner Bäche, wie der Ems und der Pfieffe durch Fachwerkstädte und -dörfer, aber führt auch über Höhenzüge wie den Markwald zwischen Felsberg und Melsungen.

Der Chattengau-Fulda-Weg ist besonders zwischen Melsungen und Spangenberg-Schnellrode für Familien geeignet, da dort die Radroute meist entlang kleinerer Bäche und Flüsse verläuft und so keine größeren Steigungen im ansonsten hügeligen Chattengau aufweist.



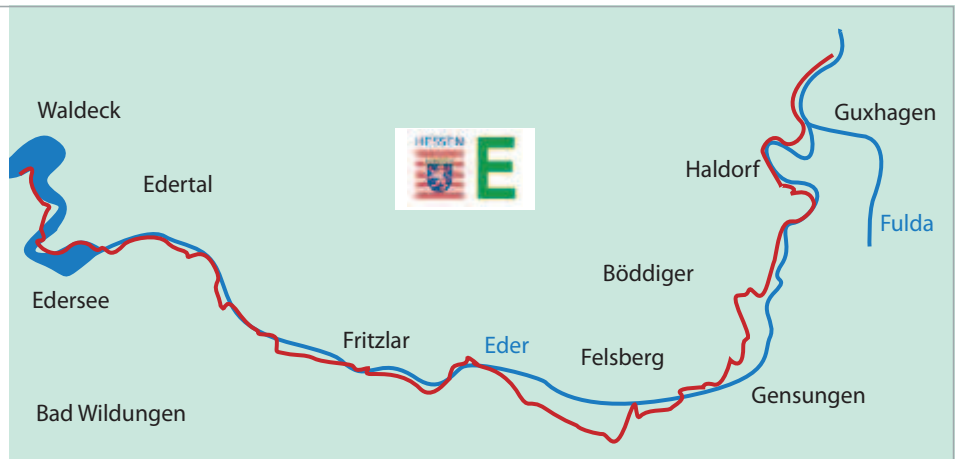
Eder-Radweg R10

Der Eder-Radweg begleitet die Eder auf ihrer Reise durch wunderschöne Landschaften in Nordrhein-Westfalen und Hessen.



Auf ruhigen Rad- und Wirtschaftswegen begleitet der 185 km lange Eder-Radweg mit lückenloser Beschilderung die Eder von der Quelle bei Lützel (NRW) vorbei an der Mündung in die Fulda nach Baunatal-Guntershausen. Hier schließt der Eder-Radweg an den Fulda-Radweg (R1) an. Die Route verläuft ohne nennenswerte Steigungen durch eine reizvolle und abwechslungsreiche Mittelgebirgslandschaft.

Das Highlight ist der Edersee mit dem angrenzenden Nationalpark Kellerwald-Edersee (UNESCO Weltnaturerbebestätte). Unterwegs entlang des Radweges liegen der Baumkronenweg



und der WildTierpark Edersee in dem Wölfe, Luchse, Wisente, Wildkatzen u. a. Tiere zu Hause sind. An der Edersee-Staumauer vorbei geht es durch das Edertal zur alten Dom- und Kaiserstadt Fritzlar und weiter nach Felsberg. Dort thront die Felsburg majestätisch auf einem 200 m hohen Basaltkegel. Weiter fährt man vorbei am Böddiger Berg, dem kleinen, aber feinen Weinberg mit Weinlehrpfad.

In Grifte fließt die Eder schließlich in die Fulda, hier lohnt sich ein Stopp. Von dort sind es noch ca. 2 km bis nach Baunatal-Guntershausen. Am schönen Eisenbahnviadukt endet der Eder-Radweg mit dem Übergang auf den Fulda-Radweg R1.





Kilianskapelle in Büchenwerra

Am Ort soll der heilige Kilian als Wanderbischof, der Überlieferung nach, bereits um 680 eine Kapelle errichtet haben: die Kilianskapelle. Diese gehörte bei der Gründung von Guxhagen-Büchenwerra im 11. Jahrhundert zum Dorf.

Im Laufe der Jahrhunderte verschwand die Kapelle. Die 2010 eingeweihte Kilianskapelle in Büchenwerra **direkt am Fulda-Radweg R1** ist täglich geöffnet und bietet nicht nur Radfahrern die Möglichkeit zur inneren Einkehr.

In den Sommermonaten findet jeden Sonntag um 17.00 Uhr eine Andacht oder eine musikalische bzw. literarische Veranstaltung statt.

www.radwegekirchen.de



Der Fulda-Radweg R1

Der 193 km lange Fulda-Radweg führt vom südlichen Teil der Wasserkuppe in der Rhön entlang des Flusstals bis nach Hann. Münden, wo sich die Fulda mit der Werra zur Weser vereint.

Auf dieser Route lernt man das urgemütliche Hessen kennen. Romantische Fachwerkstädte wie Schlitz, Rotenburg und Melsungen laden zum „Rad-Stopp“ ein. Geschäftig geht es dagegen in Fulda und Kassel zu. Die Strecke ist gut ausgebaut und zu 85 % asphaltiert. Der Rest führt über meist gut befahrbare Schotterwege. Die Beschilderung ist in beide Richtungen durchgängig vorhanden. Die Strecke ist fast vollständig autofrei. Teilweise werden auch wenig bis mäßig befahrene Ortsdurchfahrten genutzt.

Mit nur vereinzelt schwachen Steigungen ist der Fahrradweg ideal für Familien.



E-Bike-Verleih

Genussvoller Rad fahren mit einem Elektro-Fahrrad.

E-Bikes sind Elektro-Fahrräder, auf denen Sie mit eigenen Kräften und unterstützt durch eine ausgeklügelte Technik auch weite Wege und Steigungen spielend leicht zurücklegen können. In Melsungen kann man neben „klassischen“ Fahrrädern auch E-Bikes ausleihen. Lernen Sie bei gemütlichen Radtouren auf herrlichen Wegen in und um Melsungen und entlang der Fulda und ihrer Nebenflüsse die Mittelgebirgslandschaft kennen.

Bei rechtzeitiger Voranmeldung können auch für kleine Gruppen genügend Räder zur Verfügung gestellt werden.

Weitere Infos über E-Bike- und Fahrradverleih, Transport und Reparatur erhalten Sie im:

Zweiradhaus Bischoff

Vorstadt 6-8, 34212 Melsungen, Tel. (05661) 50180



Die Attraktion am Fulda-Radweg R1:

In einer Gondel über die Fulda schweben! (1.4. bis 31.10.)

Am Fulda-Radweg R1 gibt es zwischen den Orten Binsförth und Beiseförth eine besondere Abkürzung direkt über die Fulda!

Und zwar mit der ersten Fahrrad-Seilbahn Deutschlands! In einem Metallkorb können bis zu 4 Personen inkl. der Räder etwa 50 Meter weit über die Fulda „schweben“ - mit Muskelkraft! Angetrieben wird das Gefährt durch zwei Handkurbeln, mit denen man ein Zahnrad an einer Kette bewegt – ein sportlicher Einsatz, der sich lohnt. Viel Spaß!



IHR FAHRRAD- & E-BIKE EXPERTE

Vorstadt 4-8
34212 Melsungen

Telefon: 0 56 61/5 01 80
www.zweiradbischoff.de

E-Bike-Ladestationen



Guxhagen	Bahnhof
Guxhagen-Büchenwerra	Speckenplatz
Melsungen	- Marktplatz - Rotenburger Straße - Schlosspark - Tretbootverleih
Spangenberg	Marktplatz
Spangenberg-Metzebach	Dorfgemeinschaftshaus
Spangenberg-Mörshausen	Hauptstraße
Spangenberg-Nausis	Wanderscheune

Stand: Juni 2024 – das Angebot wird jedoch ständig erweitert

Reparatur- und Pumpstation Melsungen

im Foyer der Kultur- & Tourist-Info, Am Markt 5 und Rotenburger Straße/Ecke Marktplatz

Eine Fahrrad-Pump- und Reparaturstation, mit der kleinere Reparaturen am Fahrrad bewältigt werden können, steht allen Radlern zur Verfügung.

Mit der Station gibt es nicht nur Hilfe bei platten Reifen. Sie bietet für kleinere Reparaturen auch Werkzeuge wie zum Beispiel Kreuzschlitzschraubendreher, Torx-Schraubendreher, Einmaulschlüssel, Imbusschlüssel-Set und Reifenheber.



Fahrrad-Boxen



Melsungen	Dienstleistungszentrum Parkplatz „Am Sand“ Parkplatz Stadthalle
------------------	---

Info: Die Boxen werden mit dem eigenen Schloss verriegelt. Für die Nutzungsdauer muss ein Parkticket gelöst werden (siehe Aushang vor Ort).



**Reifenpanne außerhalb der Geschäftszeiten?
Sie brauchen einen neuen Schlauch?
Kein Problem!**

Sie bekommen bei uns hochwertige Schwalbe-Schläuche aus dem Schlauchautomaten!

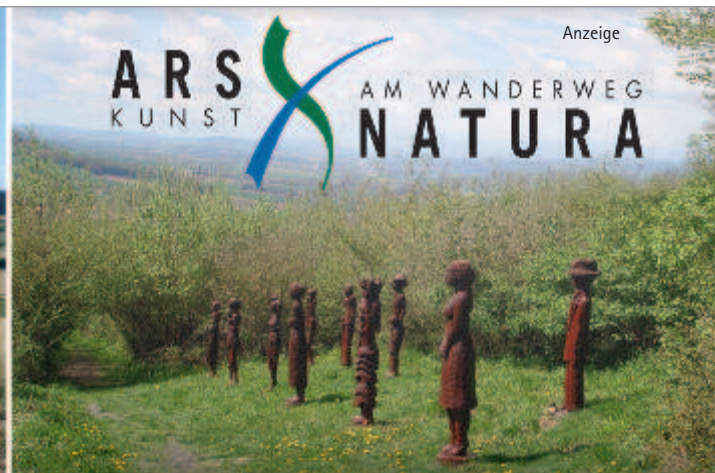
Vorstadt 4-8
34212 Melsungen



Wanderlust



Das Wandern im Melsunger Land ist nicht nur des Müllers Lust – es könnte auch Ihre werden.



Belebendes Grün der Wiesen, herrliche Ausblicke auf die reizvolle Mittelgebirgslandschaft Nordhessens und dazu anregende Kunstwerke, denen man am Wegesrand begegnet. Erholung durch Wandern und intensives künstlerisches Erlebnis im „Galerieraum Natur“ wirken zusammen – etwa ein Kilometer Wegstrecke ist von einem zum anderen Werk zurückzulegen. Die Grundidee von ARS NATURA ist die Einrichtung von Kunstpfaden entlang der Fernwanderwege X8, „Barbarossaweg“ und X3, „Wildbahn“. Die Kreuzung beider Wege befindet sich in der Gemarkung Spangenberg. Nirgendwo sonst in Europa findet sich ein Wandernetz von derzeit ca. 350 Kilometern Länge mit ca. 400 Kunstwerken, das zu einer spannenden Reise zu Natur und Kunst einlädt. Die weitestgehend aus ökologischen Materialien hergestellten künstlerischen Arbeiten sind thematisch bewusst



natur- und ortsbezogen. Im Gegensatz zur Enge der Museen ist hier im „Galerieraum Natur“ die landschaftsbezogene Streuung das künstlerische Präsentationsprinzip.

Weitere Informationen im Internet. Herzlich willkommen.

ARS NATURA-Stiftung
 Blaubach 5, 34286 Spangenberg
 Tel. (05663) 1746
www.ars-natura-stiftung.de



Schmetterlingswege Metzebach



Die Wanderwege sind nach dem Aussehen ihrer Wegführung benannt, die an die Flügel eines Schmetterlings erinnern. Diese benannten Wege erstrecken sich jeweils über etwa 5 Kilometer Länge und ermöglichen es, die Kunstwerke auf zwei separaten Wanderungen zu erkunden oder den gesamten „Schmetterling“ mit einer Gesamtlänge von 11 Kilometern an einem Tag zu durchwandern.

Das Motto der Wanderwege, „Die Elemente“, wird durch den „Metzebacher Steinkreis“ und das Kunstwerk „Feuer und Licht“ repräsentiert. Die Elemente Stein und Erde, Wasser und Feuer sowie Licht, Luft und Wind werden hier künstlerisch dargestellt, während eine „Maskerade“ das Thema menschlichen und tierischen Lebens aufgreift.

- Steckenlänge** 5,5 km pro Flügel
- Laufzeit** ca. 2 Stunden pro Flügel
- Startpunkt** Dreschschuppen, Knobelsweg 6, 34286 Spangenberg-Metzebach
- Kontakt** www.ars-natura-stiftung.de





Die Spangenberg Runde

Genießen Sie Natur und Kunst am Wanderweg! Drei Täler mit wunderbaren Ausblicken auf den Höhen sind zu durchwandern und am Wegesrand gibt es zahlreiche Kunstwerke zu entdecken. Der Rundweg verbindet die beiden ARS NATURA-Fernwanderrouten X8 (Barbarossaweg) und X3 (Wildbahn). Vierzehn Werke auf dem X8 und sechzehn auf dem X3 wurden aufgrund der waldreichen Landschaft unter dem thematischen Schwerpunkt Mensch – Tier – Umwelt gestaltet. Die zehn Werke der Verbindungsstrecke über die idyllischen Täler der Flüsschen Lande, Pfeiffe und Vocke stehen aufgrund der phantastischen Aussichten unter dem Motto „Weitblick“. Der Rundweg ist gut beschildert!

Streckenlänge ca. 27 km
Laufzeit ca. 7 Stunden
Startpunkt Marktplatz
 34286 Spangenberg
Kontakt www.ars-natura-stiftung.de



Panorama-Rundweg Nausis

Vorbei an acht neuen und weiteren bereits bestehenden Kunstwerken zum Thema „Vergangenheit-Gegenwart-Zukunft“ verläuft der Rundweg mit seinen wunderbaren Landschaftspanoramen. Mit den Formen der Berge und Täler sowie den Farben der Natur – ein Weg der Entspannung und Sinnesfreude. Wo sich in **Spangenberg-Nausis** bis vor einigen Jahren noch ein verfallenes Fachwerkhaus befand, entstanden eine gemütliche Wanderscheune und ein Spielplatz mit Rutsche, Seilbahn, offenem Bachlauf und Klettermöglichkeiten, ideal für einen Familienausflug. Die restaurierte Scheune bietet Platz zum geselligen Beisammensein (Gruppen bis 50 Pers.).

Streckenlänge ca. 4 km
Laufzeit ca. 1,5 Stunden
Startpunkt Wanderscheune Nausis
 Alheimer Straße 12
 34286 Spangenberg-Nausis
Kontakt www.ars-natura-stiftung.de



Rundweg Spangenberg-Schnellrode

Auf dem R 12 geht es durch die wunderbare Auenlandschaft im Essetal nach Schnellrode. Auf dem Teilstück sind fünf neue ARS-NATURA-Werke entstanden. Durch das idyllische Dörfchen führt ein Zubringerweg mit einem neuen Kunstwerk zum X8 und geht zurück nach Spangenberg. Auf dem letzten Kilometer lichtet sich der Wald und gibt einen fantastischen Blick auf Spangenburgs Mittelgebirgslandschaft und das Schloss frei. Angelehnt an die Kunstwerke des X8 thematisieren auch die neuen Werke die Dreiheit von Tier, Mensch und Umwelt als Schwerpunkt der künstlerischen Gestaltung.

Hinweis: geeignet für Wanderer, Radfahrer und Familien mit Kindern
Streckenlänge 9 km
Laufzeit ca. 3 Stunden
Startpunkt Reitplatz, Grüne Straße,
 34286 Spangenberg
Kontakt www.ars-natura-stiftung.de



Rundweg am Heiligenberg

Auf diesem schönen Rundweg am Heiligenberg hoch über **Felsberg** findet der behutsame Dialog zwischen Landschaft und Vegetation – das wesentliche Prinzip von ARS NATURA – seine besondere Ausprägung. Sie finden hier zahlreiche Kunstwerke aus naturverträglichen Materialien wie Holz, Stein, Ton und naturgefärbten Baumwollstoffen.

Streckenlänge 2 km
Laufzeit 45 Minuten
Startpunkt Burghotel Heiligenberg
 Heiligenberg 1
 34587 Felsberg-Gensungen
Führungen auf Anfrage
Kontakt Heiligenbergverein Gensungen,
 Herr Preiss, Tel. (05662) 4088055
www.ars-natura-stiftung.de

Weitere Kunstwerke finden Sie auch am Barbarossaweg (X8) in Felsberg.



Eine Runde Rauszeit

Der ca. 11 km lange Rundwanderweg verbindet den aktuellen Trend nach Erholung durch Wandern mit Kunst- und Kulturerlebnis fernab der Enge eines Museums.

Mit dem gewählten Thema „RAUSZEIT“ (Raus in die Natur und eine Auszeit nehmen) greifen die 10 Kunstwerke entlang des Weges den aktuellen Zeitgeist nach Entschleunigung, Zeit für innere Mitte, Besinnung und Balance auf:

Eine Bibliothek am Waldrand und eine außergewöhnliche Bank, in der wir uns in die Augen schauen können, laden zum Verweilen ein! Ein rabenschwarzes kleines Monster frisst alle Sorgen auf ... Der letzte hessische Wolf, welcher im

19 Jh. am Wolfsstein geschossen wurde, ist in weißer Gestalt zurückgekehrt und lässt sich bewundern. Die Hohlform eines Menschen in einem Baumstamm erinnert an unsere eigene Herkunft aus der Natur und überdimensionale Schalenhälften einer Kastanie führen in ihren Schoß zurück.

Wir laden Sie herzlich ein, die Natur zu genießen, zur Ruhe zu kommen und von der Hektik des Alltags zu entspannen!

Start/Ziel: Marktplatz Melsungen





Archäologische Pfade in Felsberg

Die vier archäologisch-historischen Pfade sind landschaftlich interessant und sehenswert. Sie streifen archäologisch bedeutende Fundstellen.

Auf übersichtlichen Informationstafeln werden die vor- und frühgeschichtlichen Fundstücke entlang der archäologischen Pfade erläutert:

Pfad 1 „Hessens Krone“

Der Rundweg ist ca. 8 km lang und steigt von Gensungen bis auf den Heiligenberg ca. 240 m gleichmäßig an.

Pfad 2 „Der Eiszeitjäger von Rhünda“

Der Rundweg ist knapp 9 km lang und steigt



von der Schwalm-Mündung bis zur Hopfenberghütte ca. 70 m an.

Pfad 3 „Rhündaer Berg“

Der Rundweg ist ca. 8 km lang. Er steigt vom Museum bis zum Rhündaer Berg ca. 170 m an.

Pfad 4 „8000 Jahre Landwirtschaft“

Der Rundweg ist knapp 11 km lang und steigt von Gensungen bis zum höchsten Punkt der Strecke, dem Kirchwedel, ca. 140 m an.

Information:

www.museum-gensungen.de/archaeologische-pfade.de

Geführte Wanderungen:

Von April bis Oktober finden jeden 1. Samstag im Monat nach Voranmeldung unter ag@museum-gensungen.de oder Tel. (0174) 6921984 kostenlose Führungen statt. (Dauer ca. 5 Std.)



Märchenweg Liebenbach

Sie kennen unsere Sage von „Kuno und Else“ noch nicht? Wir möchten Sie einladen auf einen längeren Spaziergang entlang unseres Märchenweges die tragische Geschichte des mittelalterlichen Liebespaars zu erleben.

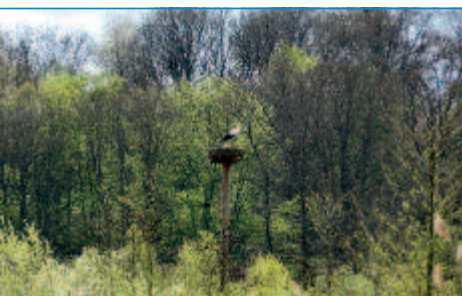
Der Märchenweg umfasst 11 Märchentafeln und führt auf einem ca. 2 km langen Spazierweg vom Marktplatz bis zum Eichelgärtchen. Hier kann man noch gut ein wenig verweilen, die Natur genießen oder ein Picknick machen, bevor man wieder den Rückweg antritt.

Streckenlänge ca. 2,5 km

Laufzeit ca. 1,5 Stunden

Startpunkt Rathaus, Marktplatz
34286 Spangenberg

Kontakt Stadt- und Touristinformation
Spangenberg
Tel. (05663) 5090-40/41



Die Aue zwischen Beiseförth und Malsfeld

Erklimmen Sie den Aussichtsturm und erkunden von oben den Altarm der Fulda mit seiner besonderen Tier- und Pflanzenwelt. Der Altarm ist ein Eldorado für Wasservögel, Libellen und Amphibien. Dieses Biotop wurde als ökologische Ausgleichsmaßnahme zum Neubau des Container-Bahnhofs Nordhessen angelegt und im Jahr 2003 als Naturschutzgebiet ausgewiesen. Unter Schutz gestellt ist der Altarm wegen seiner natürlichen Gewässerzonierungen als Brut-, Rast- und Nahrungsgebiet für seltene Vogelarten. Hier jagen Eisvögel, es rasten Graureiher und Kormorane und auch die Libellen- und Schmetterlingsfauna ist sehenswert. Viele stark gefährdete Arten haben sich hier angesiedelt. Man kann z.B. Moorenten, Flussläufer und Mehlschwalben beobachten. Die Auewiesen haben in Folge der düngereichen Bewirtschaftung eine beachtliche Blumendichte entwickelt.

Blicken Sie zum Storchennest, vielleicht haben Sie das Glück einem Storchennest bei der Brutpflege zuzuschauen!



Vockeröder Heide

Das Naturschutzgebiet „Vockeröder Heide“ mit seinen ausgeprägten Wacholder-Heidebeständen entstand aufgrund einer historischen Bewirtschaftungsform in der Landwirtschaft.

Bereits 1966 wurde sie wegen ihrer landschaftlichen Besonderheit und Schönheit zum Landschaftsschutzgebiet und 1992 als Naturschutzgebiet erklärt.

Geschützte Pflanzenarten wie Arnika, Weiße Waldhyazinthe, Rippenfarn, rundblättriger Sonnentau, Quentel-Kreuzblümchen, Segge und Wollgras finden hier ihren Platz. Die Tierwelt kann mit seltenen Schmetterlingsarten wie Bläulingen oder auch selten gewordene Libellen und Heuschreckenarten aufwarten. Genießen Sie das wunderschöne Landschaftsbild nahe Spangenberg beim Durchqueren auf Wanderwegen.

Startpunkt Parken in Vockerode-Dinkelberg und Wegweisern im Ort folgen

Information www.vockeroeder-heide.de



Bergheimer Eselsrunde

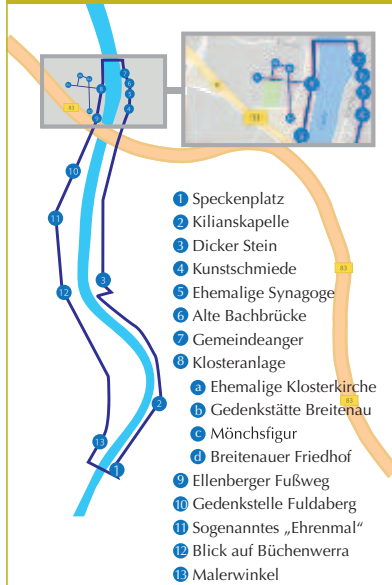
Die Bergheimer Eselsrunde ist ein idyllischer Wanderweg von insgesamt gut 6 Kilometern, der das charmante Dörfchen Bergheim bei Spangenberg umschließt.

Entlang der Strecke können Sie mit etwas Glück die Esel Pepa, Lotta und Felice am Wegesrand treffen. Lassen Sie sich von ihrer liebenswerten Gesellschaft überraschen und genießen Sie während Ihrer Wanderung entlang der Eselsrunde nicht nur die malerische Landschaft, sondern auch zahlreiche Rastmöglichkeiten, die Sie einladen, innezuhalten und den Blick über Bergheim und das Schloss zu genießen.

Streckenlänge ca. 6,5 km
Laufzeit ca. 2 Stunden
Startpunkt DGH Bergheim



Mönchspfad – historischer Themenwanderweg in Guxhagen



Der historische Themenwanderweg zwischen Guxhagen und Büchenwerra



Das Logo eines Mönchs weist dem Wanderer den Weg durch eine malerische Landschaft mit fantastischen Ausblicken wie zum Beispiel auf die Fuldaschleife. Auch auf Baudenkmäler und geschichtsträchtige Orte wie die Klosteranlage Breitenau, die ehemalige Synagoge oder die romantisch an der Fulda gelegene Kilianskapelle wird an 13 Stationen mit Informationstafeln hingewiesen.

Streckenlänge 7 km
Laufzeit ca. 3 Stunden
Startpunkt Speckenplatz
 34302 Guxhagen-Büchenwerra
www.melsunger-land.de/natur/wandern
 auf Anfrage
Information
Führungen
Kontakt Ralf Löber, Tel. (05665) 1761
Kosten Spenden werden gerne entgegen-
 genommen



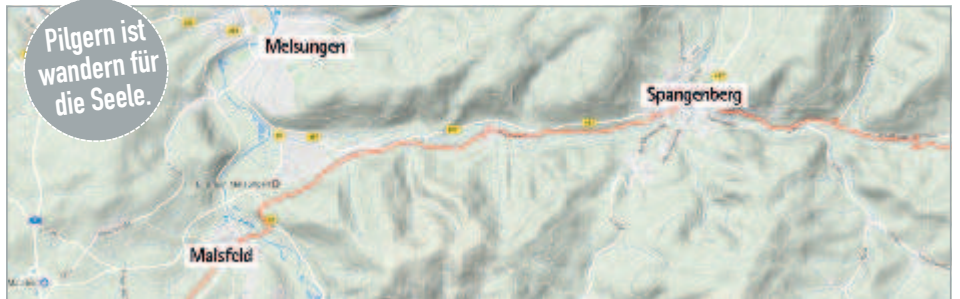
Quellpfad

Tauchen Sie ein in das späte Mittelalter und folgen Sie auf dem vermutlich ältesten Rundweg Spangenberg den Spuren der mittelalterlichen Quell- oder Wasserwärter, dem Lebenselixier Trinkwasser.

Beginnend am Liebenbach-Brunnen auf dem Marktplatz und parallel zum Märchenweg geht es stetig bergauf zu den Liebenbachquellen und weiter auf dem alten historischen Weg bis auf 480 Höhenmetern auf den Bromsberg.

Der Pfad führt ab hier bergab durch Mischwald mit zum Teil dichtem Unterholz. Vorbei an der Glasebachquelle und entlang dem alten Wasserkanal geht es wieder Richtung Marktplatz. Entdecken Sie auf der Wanderung noch weitere alte Geheimnisse.

Streckenlänge ca. 7,5 km
Laufzeit ca. 2,5 Stunden
Startpunkt Liebenbach-Brunnen/Marktplatz
Kontakt Stadt- und Touristinformation
 Tel. (05663) 5090-40/41



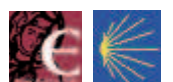
Pilgern auf dem Elisabethpfad/Jakobsweg

Der **Elisabethpfad 2** (Eisenach - Marburg) ist auch gleichzeitig ein „Weg der Jakobspilger“. Er ist eingebunden in das europaweite Netz der Jakobswege. Spangenberg, Melsungen und Malsfeld sind Etappen dieses Pilgerpfades. Der Weg folgt im Wesentlichen der alten Handelsstraße „Durch die Langen Hessen“. Markiert ist er mit dem Logo des Vereins Elisabethpfad und dem Muschelzeichen für den Weg der Jakobspilger. Ein Pilgerführer, der Angaben zum Verlauf des Weges macht und der Hinweise zu Sehenswürdigkeiten, Geschichte und Besonderheiten der Region gibt, ist u.a. im Büro der Kultur- & Tourist-Info Melsungen erhältlich.

Infos: www.elisabethpfad.de
 Tipps für weitere Pilgerwege in Nordhessen finden Sie unter www.nordhessen.de



Der Weg ist mit dem Wegzeichen des Elisabethpfades und zusätzlich mit der europäischen Strahlenmuschel als Jakobsweg gekennzeichnet, wie hier im Bild in Dagobertshausen.





Bartenwetter-Rundwanderwege B1 | B2 | B3

Start/Ziel: Waldschwimmbad

- B 1** Länge: 5,6 km
Dauer: 1.25 Std | leicht
- B 2** Länge: 11,0 km
Dauer: 4.25 Std. | mittel
- B 3** Länge: 18,5 km
Dauer: 5.00 Std. | schwer



Bartenwetter-Rundwanderwege B4 | B5 | B6

Start/Ziel: Neuer Friedhof/Sälzerweg

- B 4** Länge: 2,6 km
Dauer: 1.00 Std | leicht
- B 5** Länge: 6,5 km
Dauer: 1.45 Std. | mittel
- B 6** Länge: 14 km
Dauer: 3.50 Std. | schwer



Bartenwetter-Rundwanderwege B7 | B8 | B9

Start/Ziel:
Parkplatz Melgershäuser Weg
(L 3222) zwischen Melsungen und
Melgershausen

- B 7** Länge: 5,0 km
Dauer: 1,00 Std | leicht
- B 8** Länge: 9,5 km
Dauer: 2,50 Std. | mittel
- B 9** Länge: 11,0 km
Dauer: 3,00 Std. | schwer

Wanderlust – Waldliebe – Stempelglück

Wanderzeit ist jederzeit! Also raus in die Natur, wieder einmal durchatmen, neue Wege entdecken und gleichzeitig immer ein Ziel vor Augen haben!

Rund um Melsungen befinden sich an neun verschiedenen Wanderhütten Stempelboxen. Ob für einen Eintrag ins private Wandertagebuch oder zum sammeln auf der neuen Wander-Stempelkarte!

Wenn die Karte mit sechs unterschiedlichen Stempeln gefüllt ist, gibt es zur Belohnung einen Ansteckpin!

Die Stempelkarten und auch den Pin gibt es im Büro der Kultur- & Tourist-Info Am Markt 5, 34212 Melsungen Tel. (05661) 928989-0





Auch für Gruppen buchbar

Kräuterführung im Melsunger Land – unter dem Motto: „Mit den Kräutern durch das Jahr“

Wie oft gehen wir durch die Natur und würden gerne wissen, um welche Pflanze es sich handelt und was sie kann.

Unter dem Motto „Mit den Kräutern durch das Jahr“ schauen wir, was die Natur in dem jeweiligen Monat für uns zu bieten hat. Wir erkunden die schattigen und sonnigen Standorte und begegnen vielen heimischen Wildkräutern.

Lernen Sie die häufigsten Kräuter in Ihrem Umfeld kennen und mit all Ihren Sinnen sicher zu bestimmen. Dazu erfahren Sie, welche von ihnen gut für die Küche geeignet sind. Lassen Sie sich inspirieren, wie Sie zukünftig Ihre Mahlzeit verfeinern und optisch aufwerten können.

Dauer ca. 2 Stunden

Mindestteil-

nehmerzahl: 6 Personen, Anmeldung wird empfohlen

Kosten 15,00 € pro Person (*mit Verkostung 20,00 €)

Anmeldung Kultur- & Tourist-Info Melsungen, Tel. (05661) 928989-0

Termine 2024:

- | | | |
|-----------|-----------|--|
| 09. Juni | 10.00 Uhr | „Durchatmen – Spitzwegerich & Co.“
Mit Verkostung (Heiligenberg) |
| 29. Juni | 14.00 Uhr | „Sommersonnenwende – Sommerkräuter“ (Café Krone) |
| 14. Juli | 14.00 Uhr | Kräuterspaziergang „Blütenkuchen“
mit Verkostung (Museum Gensungen) |
| 27. Juli | 14.00 Uhr | „Hausapotheke“ –
Selbstheilung mit Kräutern (Café Krone) |
| 04. Aug. | 10.00 Uhr | „Schöne Haut & gesundes Haar“ –
Kosmetik von innen und außen inklusive Herstellung
eines Kräutershampoos (Siebenstern) |
| 31. Aug. | 14.00 Uhr | „Kräuter für Mensch und Tier“ (Grillhütte Adelshausen) |
| 14. Sept. | 14.00 Uhr | „Kräuter, Beeren und Herbstfrüchte“ (MT-Vereinsheim) |
| 29. Sept. | 10.00 Uhr | „Essbare Samen, Nüsse und Beeren“ (Heiligenberg) |
| 13. Okt. | 10.00 Uhr | Kräuterführung zum Thema „Wurzeln“ (Café Krone) |
- Andere Termine sind jederzeit auf Anfrage buchbar.



Meditatives Waldbaden und Feierabendspaziergang

Die Natur und damit sich selbst wieder ganzheitlich spüren. Hinaus treten aus dem Hamsterrad des Alltags. Wieder mehr Zeit für sich finden, in einer Welt der ungebremsten Schnelllebigkeit und Reizüberflutung. Dem Gedankenkarussell Einhalt gebieten. Wer wünscht sich das nicht.

Neue Wege gehen – das Motto von Camlata. Thomas Nawroth, der Sensitiv Coach lädt Sie recht herzlich ein, zum meditativen Waldbaden und erholsamen Feierabendspaziergängen. Neuen Impulsen die Möglichkeit geben, für sich selbst, völlig neue Wege zu finden, um mit neuer Energie sich den Herausforderungen des Alltags stellen zu können, ist DER Seelenurlaub, nach dem Sie schon immer gesucht haben.

Ein besonderes Programm zur Wiederentdeckung des 6. Sinnesorgans – unsere Füße – erwartet Sie. Seit langer Zeit in Vergessenheit geratene medizinisch-wissenschaftlich nachweisbare Methoden des Earthing und Grounding erwartet Sie.

Wir freuen uns über Ihre Anmeldung unter www.camlata.com.

NACHTWANDERUNG

von Sonnenuntergang bis Sonnenaufgang

Ein Highlight für alle Nachtaktiven ist eine geführte Wanderung durch das Melsunger Land, die an ausgewählten Terminen im Juni und Juli angeboten wird.

Auskunft: Kultur- & Tourist-Info Melsungen (05661) 928989-0

Wasserspaß



Flüsse, Bäche und zahlreichen Seen im Melsunger Land verstärken auf eindrucksvolle natürliche Weise die Faszination dieser Region.

Frei- und Hallenbäder, Badeseen und Wellness-Landschaften laden zum Besuch ein. Die Aktivitäten auf dem Wasser reichen von der Kanutour über Tretbootfahren bis zum Stand-up-Paddling.



Erlebnisse im Melsunger Waldschwimmbad

Freibad: (Saison von Juni - September)

- 50m Sportbecken
- Sprunganlage mit 1m und 3m Sprungturm
- Nichtschwimmerbecken mit 65m langer Rutsche und Attraktionen

- Planschbecken
- Spielplatz
- Beachvolleyballfeld und Minigolfanlage

Hallenbad: (Saison Mitte September - Mitte April)

- 25m Sportbecken
- Nichtschwimmerbecken mit Attraktionen
- Außenbecken mit Strömungskanal und Wasserfall
- 55m lange Wasserrutsche
- Wärme- und Entspannungsbecken
- Planschbecken mit Kinderutschen und Wasserattraktionen

Aktuelle Saisonöffnungszeiten
unter www.melsungen.de

05661/926190
www.melsungen.de



- Bistro-Restaurant mit Burgern und anderen Leckereien
 - große Sonnenterrasse
 - individuelle Familienfeste, Geburtstage und Betriebsfeiern bis 60 Personen
- 05661/9299081 • bistro-flair@web.de

Medizinisches Gesundheitszentrum Melsungen



- Betreutes Training
- Moderne Ergo-Geräte
- Massagen
- Physiotherapie
- Funktionstraining und Kurse



05661/923112 • www.gesundesmelsungen.de

Dreuxallee 35 – 34212 Melsungen – barrierefrei ausgestattete Gesamtanlage



- Anzeige -



Freibad „Unter den Eichen“

- Beheiztes Freibad in **Guxhagen** mit mediterranem Flair
- Schwimmerbecken mit Startblock (25 m Bahnen)
 - Separates Sprungbecken mit 1 m u. 3 m Sprungbrett
 - Nichtschwimmerbecken mit breiter Wasserrutsche
 - Barrierefreie Zugänge
 - Einzel- und Gemeinschaftsumkleidemöglichkeiten
 - Liegewiese
 - Beachvolleyball
 - Kinderspielplatz
 - Kiosk

Geöffnet
Mitte Mai bis September Mo.-Fr.: 10.00-20.00 Uhr.
Sa. und So.: 10.00-19.00 Uhr
Änderungen vorbehalten, bitte schauen Sie auf der Webseite nach den aktuellen Öffnungszeiten.
Bei Dauerregen oder wenn um 11.00 Uhr nicht mehr als 16° sind, ist das Schwimmbad von 13.00-17.00 Uhr geschlossen.

Anschrift Schöne Aussicht, 34302 Guxhagen
Kontakt Tel. (05665) 406311
www.guxhagen.de



Ernst-Schaake-Bad

In dem modernen beheizten Schwimmbad in **Felsberg** erwartet die ganze Familie Badespaß unter freiem Himmel. Wasserrutsche, attraktiver Nichtschwimmerbereich, separates Planschbecken, Schwimmbad-Café und angrenzender Camping- sowie Wohnmobilstellplatz machen Ihren Badetag zu einem Erlebnis. Das Freibad verfügt über einen behindertengerechten Zugang und liegt in unmittelbarer Nähe des Eder-Radweges.

Geöffnet von Mai bis September:
Mo., Di., Mi., Fr. 09.00-19.00 Uhr
Do. 12.00-20.00 Uhr
Sa., So., Feiertage 09.00-19.00 Uhr

Anschrift/ Kontakt Ernst-Schaake-Platz
Untere Birkenallee 27
34587 Felsberg
Tel. (05662) 502-0 (Rathaus)



Liebenbachbad

Im herrlich gelegenen Liebenbachbad in **Spangenberg** erwartet Besucher ein großes beheiztes Becken mit separaten Bereichen für Schwimmer und Nichtschwimmer. Für Wassersportliebhaber stehen ein 3 Meter hoher Sprungturm, ein Sprungbrett und eine Rutsche im Nichtschwimmerbereich zur Verfügung. Für die Kleinsten gibt es ein separates Planschbecken. Großzügige Liegewiesen, Strandkörbe und Liegestühle laden zum Entspannen ein, während der Beachvolleyballplatz für aktive Unterhaltung sorgt.

Saison Mai bis September
Geöffnet Tägl. von 13.00-19.00 Uhr an Wochenenden/Feiertagen und in den Ferien ab 10.00 Uhr

Anschrift Jahnstraße 23
34286 Spangenberg
Tel. (0176) 77909472



Badesee „Am See“

Das Camping- & Freizeitzentrum „Am See“ in **Melsungen-Obermelsungen** ist direkt am Ufer der Fulda gelegen.

Die entspannte Atmosphäre in Mitten unberührter Natur wissen die Besucher zu schätzen.

Ein großer Badesee mit Sandstrand lädt zum Entspannen und Erholen ein. Auch Familien mit Kindern kommen auf ihre Kosten und für den kleinen Hunger zwischendurch, gibt es am Imbiss diverse Leckereien.

Geöffnet April bis September

Eintritt 1,50 € Erwachsene
1,00 € Kinder

Anschrift Malsfelder Straße 23
34212 Melsungen-
Obermelsungen

Kontakt Tel. (05661) 923770
www.campingplatz-melsungen.de



Badestelle und Camping

Inmitten schöner Natur, direkt an der Fulda liegt das Freizeitgelände **Malsfeld-Beiseförth**, welches aus einem 2 ha großen Naturbadesee mit hervorragender Wasserqualität, einem idyllischen Campingplatz, Angelmöglichkeit, Kanuanleger, Beachvolleyballfeld sowie einer Gaststätte mit großer Terrasse besteht.

Durch den Fahrradweg entlang der Fulda ist es ein beliebtes Ausflugsziel für Wanderer, Radfahrer und Angler. Aber auch Kanufahrer nutzen dieses idyllische Fleckchen Erde um sich zu stärken und zu erholen.

Geöffnet April-Oktober

Eintritt kostenfrei

Anschrift Freizeitgelände und Campingplatz
Brückenstraße
34323 Malsfeld-Beiseförth

Kontakt Thomas + Gitti Folli
Tel. (05664) 770 9885
(0173) 9708693
www.camping-beisefoerth.de



Anzeige

Kanu und Kajaktouren

Auf dem Wasser dahingleiten und der Natur ganz nahe sein. Die Landschaft mal aus einer anderen Perspektive sehen. Ein traumhaftes Erlebnis für Jedermann. Ihr Spezialist für Touren von 4 Std. bis 5 Tage freut sich auf Ihren Anruf. Betriebsausflüge, Klassen- und Jugendfreizeiten. Auf Wunsch auch mit Begeitung.



Telefon

(0174) 7921760 oder
(05603) 1622

Internet

www.kanutour.com

E-Mail

info@kanutour.com

Termine

April bis Oktober

Anmeldung

unbedingt erforderlich

Leistungen

Anlieferung und Abholung der Boote inkl. Zubehör, Streckenbeschreibung und ausführliche Einweisung vom Fachmann



Kosten

ab 25,00 € p. P. (ab 2 Pers.)
Gruppenrabatt auf Anfrage



Anzeige

Erlebnis-Touren

Die Natur erleben. Buchen sie ihr Kanuerlebnis auf der Fulda. Bei German Quest bekommen sie das nötige Equipment. Fragen sie auch nach unseren Kombi Rad-Bike-Touren



Telefon: (0172)2829027
od. (06623)919720

Internet: www.german-quest.de

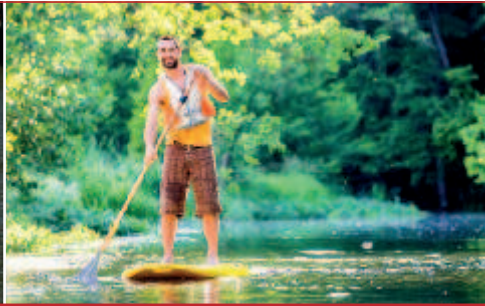
eMail: office@german-quest.de

Termine: April bis Oktober

Anmeldung: Online oder telefonisch

Leistungen: Anlieferung und Abholung der Kanus inkl. Zubehör, ausführliche Einweisung, Infos zur Strecke.

Kosten: ab 22,-€ p.P. (mind. 2 Pers.)



„Zwei-Pfennig-Brücke“: Verleih von Tretbooten, Stand-up-Paddle Boards (SUP), Wasserfahrrädern und 2er-Kajaks

Erleben Sie die Fulda aktiv aus einer ganz besonderen Perspektive!

Genießen Sie die herrliche Natur pur ... zum Beispiel bei einer sportlichen Tretboot-Tour oder auf einem SUP-Board!

Erkunden Sie mit eigener Muskelkraft die Fulda. Aufgrund der Staustufe in Melsungen kann man fast ohne Strömung flussaufwärts Richtung Obermelsungen paddeln oder fahren.

Adresse Rotenburger Straße, 34212 Melsungen

Öffnungszeiten Mai bis Oktober – bei schönem Wetter Mittwoch bis Sonntag 13.00–18.00 Uhr

Gruppen können bei rechtzeitiger Reservierung Termine vereinbaren

Tretboote

Werden Sie Ihr eigener Kapitän!

Mit einem Tretboot die Fulda „erfahren“ – da ist Spaß für die ganze Familie garantiert!

Es stehen 2er und 5er Boote zur Verfügung.

Kosten ½ Stunde 9,00 € je Boot
jede weitere ½ Stunde 6,00 € je Boot

Der besondere Tipp

EUROPA – das Umweltboot

Das gelbe Tretboot „EUROPA“ mit dem blauen Kescher lädt ein, einen Beitrag zum Umweltschutz zu leisten! Bei der idyllischen Tretbootfahrt fischen Sie Müll und Treibgut aus der Fulda und verbinden so die Erkundung des Lebensraums Wasser mit dem Schutz von eben Diesem.

Für die Mithilfe gibt's 1 Stunde Fahrspaß zum Preis von einer halben Stunde.

SUP – Stand-up-Paddling

Kosten ½ Stunde 9,00 €
je weitere ½ Std. 6,00 €
Tagesmiete 40,00 €

Mitzubringen sind Badesachen, Neopren- oder Turnschuhe und ein Handtuch, denn Reinfallen ist keine Seltenheit.

Mindestalter 16 Jahre

Es gelten besondere Mietbestimmungen. Bei Minderjährigen ist der Mietvertrag vor Ort persönlich durch einen Erziehungsberechtigten zu unterzeichnen.

Wasserfahrräder – Exklusiv in Nordhessen! – Einzigartig an der Fulda

Fahrrad fahren auf dem Wasser geht nicht?

Und ob! Das Rad wurde zwar nicht neu erfunden, nur leicht verändert. Mit dem Wasserfahrrad kann man die Zeit auf dem Wasser auf eine etwas andere Art und Weise verbringen. Dazu ist man besonders umweltfreundlich, nachhaltig und CO₂-frei unterwegs.

Der Katamaran-Effekt der Doppelkammer-Schwimmer macht ein Umkippen unmöglich. Die Pedale sind direkt mit dem Propeller verbunden und ermöglichen somit die Vorwärts- und Rückwärtsfahrt. Zwei Trittbretter, jeweils rechts und links oberhalb der Schwimmkörper, sorgen für ein leichtes und sicheres Auf- und Absteigen.

Es stehen zwei Wasserfahrräder zur Verfügung.

Kosten ½ Stunde 9,00 €
jede weitere ½ Stunde 6,00 €





Kanu Tipi Camp
Obermelsungen

Outdoor Erlebnis auf/an der Fulda

Wir bieten Familien- und Jugendlichen, Konfirmanden, Schulklassen, Vereinen und Betriebsgruppen:

- Kanuspass auf der Fulda mit 10 Dreier Canadiern, 4 Einer Kajaks + Zubehör
- Übernachtung im Tipi Camp mit 30 Plätzen + Küchenzeit

Infos/Preise/Buchung bei
Kanuservice Ev. Kirchenkreis Schwalm-Eder - Verwalter Hans-Günter Spöth
E-Mail: Kanuservice.kk-se@ekkw.de - Handy: 01 76 / 72 51 05 04



Petri Heil – Informationen für Gastangler

Angeln an der Fulda und an zwei Kiesgruben in Melsungen

Der Gewässerabschnitt der Fulda des SAV Bartenwetter gehört zur Barben und Brassen-Region. Es finden sich flache Zonen mit mittlerer bis schneller Strömung mit kiesigem Grund als auch tiefere Bereiche (2-4 m tief) mit schwacher Strömung.

Raubfischangler fangen neben Hecht, Zander, Döbel und Barsch.

Gastkarten u.a.:
Kultur- & Tourist-Info Melsungen
(05661) 928989-0



- Anzeige -

Der Fuldafischer
Inh. Bernd Schneider, 34212 Melsungen
Tel. (05661) 9085810
Di, Do, Fr. 15.30-19.00 Uhr, Sa. 9.00-13.00 Uhr
Angelbedarf, Lebendköder, Zubehör

Freizeit-Tipps



Egal ob Minigolf, Skaterpark, Märchenmühle oder Escape Forest – das Melsunger Land bietet für Jung und Alt zahlreiche Möglichkeiten zur aktiven Freizeitgestaltung bei jedem Wetter.

Spannung, Logik, Spaß und Spiel!

Outdoor Live Escape

„Die Hexe von Melsungen?!“



Outdoor Live Escape

„Rettet Schloß Spangenberg“



Outdoor Live Escape Game



Melsungen
Spangenberg
Rotenburg

Outdoor Live Escape

„Eine Plage kommt übers Land“



Outdoor Live Escape

„Dramatische Entwicklung am Alheimer“

Jetzt informieren!

Büro: Rotenburgerstr. 12
36199 Rotenburg a. d. Fulda
Mail: office@german-quest.de
Tel.: 06623 - 919720

Hotline: 0172 2829027
www.german-quest.de

hier könnt ihr
direkt buchen!



Waldgaststätte & Tierpark Rose

Natur pur!

Das beliebte Ausflugsziel im Stadtteil Röhrenfurth liegt mitten im Wald und ist an 364 Tagen im Jahr geöffnet. Genießen Sie ein paar erholsame Stunden, im Sommer auf dem Freisitz, im Winter vor dem Kamin.

Bestaunen Sie verschiedene Tierarten wie Lamas, Nandus, Affen, Schafe, Ziegen, Känguru, Esel, Ponys, verschiedene Vögel, Fasane, Hühner und Enten.

Erleben Sie die Schönheit der Natur bei einer Planwagenfahrt und wenn Ihnen dann der Magen knurrt, lassen Sie sich mit gutbürgerlicher Kost verwöhnen!

Anschrift Eichwiesen 2
34212 Melsungen-Röhrenfurth
Tel. (05661) 4331



Märchenmühle Beiseförth

Die Märchenmühle ist seit Jahrzehnten ein beliebtes Ziel für Jung und Alt!

Das Miniaturdorf mit 15 liebevoll gestalteten Häuschen zum Thema „Grimms Märchen“ liegt idyllisch am Ortsrand von Beiseförth unmittelbar am Mühlenradweg und dem Bachlauf der Beise.

Aus dem Beisenberg heraus speist eine Quelle einen kleinen Bach, der sogar ein kleines Mühlrad in Gang setzt, das bewegliche Miniaturen antreibt.

Direkt gegenüber der Märchenmühle befindet sich eine Kneipp-Anlage mit Bänken.

Die Kneippanlage wird ständig von frischem, kaltem Wasser aus der Quelle am Beisenberg gespeist.

Die Märchenmühle ist frei zugänglich.

Anschrift Beisegrund
34323 Malsfeld-Beiseförth

Freizeitkarte

Entdecken Sie die Highlights und Attraktionen der Tourismusregion Melsunger Land auf einen Blick!





Fulda-Uferpark Melsungen

Skater, Inliner und Streetboarder finden auf der Open-Air-Skateanlage viel Platz, um ihrem Hobby nachzugehen. Ein Kessel, der sogenannte Flowpark, und der Streetpark, eine Fläche mit zahlreichen Betonhindernissen, sind mit einer „Bang“ verbunden, sodass die Skater nahtlos zwischen den beiden Bereichen wechseln können. Hier finden Rollsportbegeisterte alles was sie brauchen! Große und kleine Quarters, Banks, diverse Hips, Metal-Ët Poolcoping, Slappy-curb, Transfers, Funbox und einen riesige Flat-Area mit verschiedenen Curbs.

Der Uferpark Melsungen wird gerade neu gestaltet und macht die Qualität des Flusses als Freizeit- und Erholungsraum mitten in der Stadt für jeden erlebbar. Die neuen Wassertreppen direkt an der Fulda laden zum Verweilen ein und bieten einen schönen Blick auf die historische Bartenwetterbücke. Entdecken Sie die Natur im und am Wasser und lassen Sie die Seele baumeln.

Ein Spielplatz und ein Basketballfeld runden das Angebot ab.

Gastronomische Einrichtungen, ein Supermarkt und Geschäfte des täglichen Bedarfs befinden sich in fußläufiger Umgebung.

Die gesamte Anlage ist frei zugänglich.

Anschrift Sandstraße, 34212 Melsungen



Mit Kindern Melsungens historische Altstadt entdecken

Eine Stadtrallye ermöglicht es, spielerisch die Geschichte der Stadt kennenzulernen. Das macht Kindern und Eltern gleichviel Spaß!

Altersgerechte, spannenden Fragen und Aufgaben für

- Kindergartenkinder
- Schulkinder

EXTRA Auf Wunsch kann eine „Schatzkiste“ bestellt werden, die am Ende der Tour kleine Belohnungen enthält!

... und außerdem haben wir tolle **Malvorlagen** mit Motiven aus Felsberg, Guxhagen, Malsfeld, Melsungen und Spangenberg für euch!

Erhältlich im Büro der Kultur- & Tourist-Info, Am Markt 5 und als Download unter www.melsunger-land.de










Das besondere Erlebnis mit German Quest!

Wir sind ihr Erlebnis-Partner in der Region. Sie suchen etwas Besonderes? Für die ganze Familie? Dann kommen sie z.B. in den Klettergarten in 36199 Rotenburg/OT Braach

Suchen sie ein Erlebnis für ihre nächste Feier? Dann sprechen sie uns an.

Telefon: (0172)2829027
od. (06623)919720
Internet: www.german-quest.de
eMail: office@german-quest.de
Termine: auf Anfrage
Anmeldung: Online oder telefonisch
Leistungen: Fragen sie nach unserem Service!
Kosten: Je nach Aktivität variabel



hier kannst du dein Erlebnis direkt buchen!



Geocaching rund um Melsungen

Geocaching-Paradies Melsungen



Melsungen liegt im Geocaching-Paradies Nordhessen mit über 5000 aktiven Geocaches. Auf Rundwanderwegen mit unterschiedlichen Längen

sind in und um Melsungen für GPS-Schatzsucher anspruchsvolle Rätsel- und Multicaches versteckt. Vom Anfänger bis zum „Profi“ ist für jeden etwas dabei.

Kein eigenes Gerät? Kein Problem!

Wer bereits fit ist im Geocaching, jedoch kein eigenes Gerät oder GPS-fähiges Smartphone besitzt, kann sich gegen eine Gebühr bei der Kultur- & Tourist-Info Melsungen ein GPS-Gerät ausleihen (ab 5,00 €/Gerät).



Chauffeur & Eventsolutions

Ob Hochzeiten, Fotoshootings, Geburtstage, Werbeauftritte oder Firmenfeiern, wir sind für Sie da!

Mit unserem erfahrenen Eventteam stehen wir Ihnen gerne bei Ihrer Veranstaltungsplanung mit Rat und Tat zur Seite – denn wir möchten, dass diese ein voller Erfolg wird!

Wir freuen uns darauf, Ihnen ein passendes Angebot zu unterbreiten.

Chauffeur & Eventsolutions GmbH

Im Nick 38 - 34212 Melsungen

www.c-e-solutions.de

info@c-e-solutions.de



Einkaufen und Bummeln



Schauen, Flanieren, Einkaufen und Bummeln ohne Hektik in einem einzigartigen Ambiente. Zahlreiche Geschäfte mit vielfältigen Angeboten warten auf Sie.

Genießen Sie die frische Vielfalt von Wochenmärkten mit regionalen Erzeugnissen.

**AUFZUCHT,
VERARBEITUNG
& VERTRIEB IN
EINER HAND**



**DETHOF'S
TRADITIONELLE WURSTWAREN**

Alles aus einer Hand



**REGIONAL
& FAMILIÄR
SEIT MEHREREN
GENERATIONEN**

**Hofladen:
Kirchstraße 28 · 34323 Malsfeld**

»Ahle Wurst«

Nordhessische Ahle Wurst ist eine traditionelle Spezialität. Das gesamte Muskelfleisch und der Speck schwerer „Wurstschweine“ sind das Ausgangsmaterial.

Alle Fleishteile, auch die wertvollen, werden verwurstet. Nur sehnenreiche Stücke wie Eisbein nicht.



Fleisch und Speck werden schlachtwarm gewolft (grob zerkleinert). Als Zutaten kommen hinzu: frisch gemahlener Pfeffer, wenig Salz, in Alkohol eingelegter Knoblauch, Senfkörner, etwas Zucker und etwas Salpeter. Die Wurstmasse wird in Därme gefüllt und dann einer natürlichen Reifung durch Lufttrocknung unterzogen.

In einigen Regionen Nordhessens wird zusätzlich geräuchert. Während der Reifung entwickelt die traditionelle Nordhessische Ahle Wurst ihr typisches Aroma ...

»Weckewerk & Pellkartoffeln«

Weckewerk ist eine nordhessische Wurstspezialität, die nach unterschiedlichen Rezepten hergestellt wird – und zwar aus altbackenen Brötchen, Fleischresten mit Schwarten vom Schwein, Gehacktem, Zwiebeln, Kümmel, Majoran, Salz, Pfeffer und Bouillon.



Früher war Weckewerk ein typisches Reste-Essen vom Schlachttag. Die Reste wurden durch einen Fleischwolf gedreht und mit in Brühe aufgelösten Brötchen, Zwiebeln, Majoran und anderen Gewürzen zu einer Masse verarbeitet, die in der Pfanne scharf angebraten und zu Pellkartoffeln und sauren Gurken verzehrt wurden.

»Schmandkuchen«

500 g Mehl, 1 Ei, 30 g Hefe, 150 g Butter, 1/8 l Milch, 150 g Zucker und eine Prise Salz zu einem Teig bereiten und gehen lassen.

Auf einem Blech ausrollen, 1/2 l Schmand darauf verteilen und mit 3 Esslöffeln Zucker und etwas Zimt bestreuen.

Bei mittlerer Hitze 15 Minuten backen.



Variationen: Teig mit Butter bestreichen – mit Früchten belegen – und Zucker darüber streuen. Kurz vor Ende der Backzeit als oberste Schicht 1/2 l Schmand darüber geben und mit Zucker und Zimt bestreuen.

Die Rezepte unterscheiden sich von Dorf zu Dorf und werden oft von Generation zu Generation weitergegeben.

»Duckefett«

Duckefett ist eine regionale Spezialität und ein einfaches Bauerngericht insbesondere in Nordhessen. Das Rezept ist in kaum einem Rezeptbuch zu finden und wird quasi in den Familien überliefert. Es erinnert an die Zeit, als Porzellangeschirr für einen Großteil der Landbevölkerung noch purer Luxus war und die



Menschen ihr Essen aus einer gemeinsamen Schüssel oder Gusspfanne zu sich nahmen. Duckefett wird aus Speck, Zwiebeln, Schmand und gelegentlich Kondensmilch – oder Vollmilch zubereitet.

Als Beilagen zum Duckefett werden meist Pellkartoffeln, gelegentlich auch Kartoffelklöße gereicht.

Der Name leitet sich ab vom Tunken – im nordhessischen Dialekt „ducken“ – der Beilagen in die durch den Speck und den Schmand sehr fetthaltige Sauce. Aufgrund der preiswerten Zutaten galt Duckefett lange als „Arme-Leute-Essen“.



Herzlich Willkommen in der Fachwerkstadt Melsungen!

Die Stadt ist bekannt für ihre einzigartige Atmosphäre und das historische Flair. Doch Melsungen hat noch viel mehr zu bieten als nur eine schöne Kulisse.

Besuchen Sie unsere zahlreichen Einzelhandelsgeschäfte und entdecken Sie die neuesten Trends und Produkte. Von Mode über Schmuck bis hin zu hochwertigen regionalen Produkten gibt es hier alles, was das Herz begehrt.

Und nach einem Shopping-Tag können Sie in den gemütlichen Restaurants und Cafés der Stadt eine Pause einlegen. Genießen Sie die kulinarischen Köstlichkeiten und lassen Sie sich von der Gastfreundschaft der Einheimischen begeistern.

Und das Beste: Das City-Portal unter www.dein-melsungen.de hält Sie immer auf dem Laufenden über die neuesten Aktionen und Angebote in der Stadt. Hier finden Sie auch alle Informationen zum **verkaufsoffenen Sonntag am 29. September 2024 von 12.00 bis 17.00 Uhr im Rahmen des Michaelismarktes.**

Wir freuen uns
auf Ihren Besuch!



Gemeinschaft des
Melsunger
Einzelhandels e.V.





- ✦ zentrumsnahe Versorgung
- ✦ seit 300 Jahren
- ✦ modernste Lagertechnik
- ✦ individuelle Beratung





Dr. Alexander Schröder
Telefon (0 56 61) 29 34
Am Markt 3-4
34212 Melsungen
info@apotheke-melsungen.de
www.apotheke-melsungen.de



**Ihr Kiotronik Fachgeschäft am Marktplatz
Der Allrounder vor Ort
BERATUNG schreiben wir GROSS !!!**

Elektronik: Smart-TV, Satelanlagen, Lautsprecher, Heizgeräte, Klimaanlage, Bluetoothlautsprecher, Radio + CD, Drucker, Druckerpatronen, Mobilfunkzubehör, Handyaschen, Glasfolien, Ladegeräte, Ladekabel, Stative, ...
Haushalt: Pfannen, Töpfe, Kaffeemaschinen, Küchenmaschinen, Handmixer, Staubsauger, Bügeleisen, Haarpflege, Toaster, Waffeleisen, Wasserkocher, Thermoskannen, Küchenhelfer, Bilderrahmen und Fotozubehör, ...
Kiosk: Zeitschriften, gekühlte Getränke, Süßigkeiten, Gruß- und Ansichtskarten, Trauerkarten, Geschenkartikel, ...

**Nutzen Sie auch unseren individuellen Bestellservice und "sameday" Lieferservice
Kopier- und Scanservice in Farbe bis DIN A3, Fotosofortdruck in Spitzenqualität**




Rudolph-Kiotronik, Am Markt 3, 34212 Melsungen, Tel: 05661-9028035, mail: rudolphkiotronic@gmail.com





BARTENWETZER WOCHENMARKT

Jeden Donnerstag*
von 9.00 bis 14.00 Uhr
auf dem Marktplatz
in Melsungen!

frisch
direkt
regional



*Bei Feiertagen am Donnerstag findet der Markt, wie immer am Mittwoch statt.

MICHA'S FISCHLADEN RESTAURANT

- FISCHE-SPEZIALITÄTEN
von A wie Aal bis Z wie Zander
- RÄUCHERFISCH
aus eigener Räucherei
- PARTYSERVICE UND BÜFFETS
(z.B. belegte Canapees und Platten –
nicht nur Fisch)
- FISCHE-RESTAURANT
in der Altstadt



Melsungen · Fritzlärer Straße 19
Tel. (05661) 52712




Spezialitätenfestival

Sonntag, 13. Oktober
(11.00-17.00 Uhr)

Schlemmen Sie beim Bummel durch die historische Altstadt von Melsungen, über 50 Hersteller köstlicher Leckereien präsentieren ihre Produkte.

Dazu zählen Hofkäsereien, Bäcker und Metzger. Aber Nordhessen is(s)t nicht nur Käse und Wurst: auch Wein, Apfelschaumwein, Honig, Fisch, Obstbrände und vieles mehr laden zum Entdecken, Probieren und Kaufen ein. Dazu gibt es eine große Auswahl typisch nordhessischer Gerichte.



Slow Food® Nordhessen



REGIONALE
PRODUKTE
LIVEMUSIK
TREFFEN UND
GENIESSEN

Termine 2024:

- 14. Mai
- 11. Juni
- 9. Juli
- 13. August
- 10. September

jeweils von
16.00 Uhr bis 20.00 Uhr
am Marktplatz

Feierabend-Markt in Melsungen

Weitere Informationen unter: www.melsungen.de



MELSUNGEN
lehnt sich

Melsunger Familien- Flohmarkt



Termine
2024

28.04.
26.05.
30.06.
28.07.
25.08.
28./29.09.



Anmeldung und Informationen:
T: 0151-57495912 | familienflohmarkt-melsungen@web.de



MELSUNGEN
lehnt sich

MELSUNGER VERANSTALTUNGS-HIGHLIGHTS

Ganzjährig – jeweils donnerstags Bartenwetter Wochenmarkt 9.00-14.00 Uhr		April bis September Melsunger Flohmarkt jeweils am letzten Sonntag des Monats 10.00-16.00 Uhr	Mai bis September Feierabendmarkt jeweils am zweiten Dienstag des Monats 16.00 bis 20.00 Uhr	
--	---	--	---	---

QR-Code scannen für alle aktuellen Veranstaltungen



Melsungen lohnt sich ...

Veranstaltungs-Highlights 2024

ab Samstag, 27. April Samstags- Konzerte 11.00-12.30 Uhr Marktplatz		Mai bis Oktober Wasserspaß auf der Fulda Tretboote, Kanus, Wasser-fahrräder, Stand Up Paddles	Mai bis Oktober Stadtführungen für Jedermann Do. 14.00, Sa. 11.00 Uhr So. 14.00 Uhr	
Freitag, 3. bis Sonntag, 5. Mai Food Days – Streetfood Festival mit Frühlingsmarkt (verkaufsoffener Sonntag)	Samstag, 18. und Sonntag, 19. Mai 150 Jahre FFW Melsungen	Freitag, 21. bis Montag, 24. Juni Melsunger Heimatfest Marktplatz/Altstadt		Juli/August jeweils freitags Open-Air-Kino Freilichtbühne Lindenwäldchen
26. Juli bis 29. August Verzauberter Schlossgarten Biergarten und Musik dienstags-mittwochs- donnerstags		Freitag, 2. bis Sonntag, 4. August Internationales ADAC Grasbahn- rennen Motorsportwochenende		Sonntag, 18. August Die Zauberflöte Open-Air-Oper Schlosshof
Freitag, 23. bis Sonntag, 25. August Altes Fachwerk & Junge Weine Weinfest		Freitag, 6. bis Sonntag, 8. September Melsunger Wies'n	Sonntag, 29. September Michaelismarkt (verkaufsoffener Sonntag)	Sonntag, 13. Oktober Nordhessen geschmackvoll! Spezialitätenfestival in der Altstadt
Samstag, 19. Oktober Lichterfest im Schlossgarten	Samstag, 16. November Kneipen-Tour 9 Lokale – 9 Bands inkl. Shuttlebus		Dezember Bartenwetter- Weihnachtsmarkt	Wir freuen uns auf Ihren Besuch! Kultur- & Tourist-Info Am Markt 5 34212 Melsungen Tel. (05661) 9289890



Es gibt viel zu entdecken ...



FELSBERG | GUXHAGEN | MALSFELD | MELSUNGEN | SPANGENBERG

Die GrimmHeimat Nordhessen ist unser regionaler Tourismusverbund. Mitten in Deutschland liegt eine wahrhaft märchenhafte Region – die GrimmHeimat NordHessen. Vor mehr als 200 Jahren lebten hier die berühmten Brüder Jacob und Wilhelm Grimm. Für ihre Märchen- und Sagensammlung ließen sie sich in ganz Nordhessen die bisher oft nur mündlich überlieferten Geschichten erzählen. Im Jahr 1812 wurde der erste Band der Kinder- und Hausmärchen veröffentlicht. Von hier traten die Grimm'schen Märchen ihren Siegeszug um die ganze Welt an. Heute entdecken immer mehr Gäste die verborgenen Schätze dieser märchenhaften Region – und das Melsunger Land liegt mittendrin! www.nordhessen.de



Seit 1975 führt die Deutsche Märchenstraße von der Brüder-Grimm-Stadt Hanau im Kinzigtal über 600 Kilometer bis nach Norddeutschland zu den Bremer Stadtmusikanten bzw. zum Klabautermann in Bremerhaven. Sie reiht die Lebensstationen der Brüder Grimm sowie Orte und Landschaften, in denen Märchen, Sagen und Legenden beheimatet sind, zu einem Reiseweg aneinander. www.deutsche-maerchenstrasse.de



Erleben Sie die Faszination des Fachwerks auf mehr als 3.500 Kilometern Länge. Die Deutsche Fachwerkstraße erstreckt sich von der Elbe im Norden über die Oberlausitz im östlichen Sachsen bis hin zum Bodensee im Süden und führt mit sieben Regionalstrecken durch die Bundesländer Niedersachsen, Sachsen-Anhalt, Sachsen, Hessen, Thüringen, Bayern und Baden-Württemberg. Unter dem Motto „Fachwerk verbindet“ haben sich inzwischen über 100 Fachwerkstädte zusammengeschlossen, um sich gemeinsam zu präsentieren. www.deutsche-fachwerkstrasse.de



Kultur- & Tourist-Info Melsunger Land

Am Markt 5
34212 Melsungen
Telefon (0 56 61) 92 89 89-0
www.melsunger-land.de
tourist@melsunger-land.de



Besuchen Sie uns auf Facebook
<https://www.facebook.com/melsungerland/>



Besuchen Sie uns auf Instagram
https://instagram.com/tourismusregion_melsunger_land

