

# KUNST & KULTUR AM BODENSEE

Mit  
ausklappbarer  
**ÜBERSICHTS-  
KARTE**





*Einmal im Jahr  
solltest du einen Ort besuchen,  
an dem du noch nie warst.*

*Dalai Lama*

---

*Der Bodensee ist ein Ort reich an Kunst und Kultur. In den Städten und Dörfern rund um den See gibt es zahlreiche Museen, Galerien und Veranstaltungen, die das kulturelle Leben in der Region bereichern. Aber auch barocke Klöster und Kirchen sowie zauberhafte Burgen und Schlösser bieten interessante Ein- und Ausblicke.*

*Lassen Sie sich überraschen!*

*Viel Freude beim Entdecken!*

**Kleiner Vorgeschmack:**

In diesem Bild treffen Kunst, Kultur und Geschichte vor wunderschöner Bodenseekulisse aufeinander:

Das 1866 erbaute **Schloß Montfort** bietet in seinem Schloßpark Platz für die **Langenargener Theater-Festspiele**.



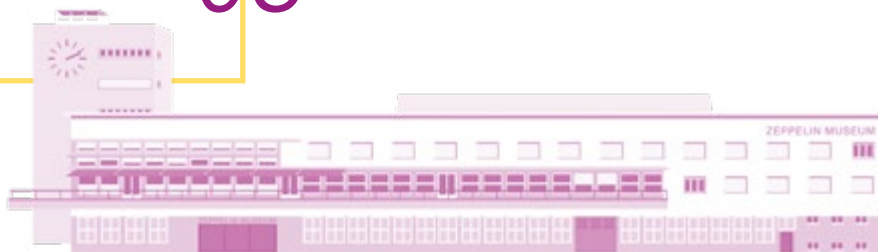
# Große Highlights und kleine kulturelle Perlen

Burgen, Schlösser, Kunst, Museen und vieles mehr – entdecken Sie die kulturelle Vielfalt der beliebten Urlaubsregion Bodensee.

## Museen

Einige bekannte Museen und zahlreiche kleine Kunstsammlungen warten darauf, von wissbegierigen Gästen entdeckt zu werden.

08



## 30 Galerien & Ausstellungen

Hier kann sich jeder, der sich für Kunst interessiert, einen Überblick über die aktuellen Ausstellungen verschaffen.

## Parks & Gärten

34

Prachtvolle Blumenbeete oder liebevoll angelegte Gartenpfade, die nach aromatischen Kräutern und Blumen duften: Wer Ruhe und Erholung sucht, wird in zahlreichen Parks und Klosteranlagen fündig.



## Burgen, Schlösser & Klöster

Am Bodensee gibt es zahlreiche Schlösser und imposante Kirchen zu besichtigen - und auch die älteste bewohnte Burg steht hier.

20



## Theater, Kabarett & Comedy

Ein Puppentheater, bei dem der Zuschauer vergisst, dass es nur Puppen sind, lustige Unterhaltung und mitreißende Live-Musik – die Region bietet zahlreiche Möglichkeiten den Abend zu gestalten.

40



46

## Denkmäler & Kunst im Freien

Spazieren gehen und dabei etwas über Kunst und Kultur erfahren? Über die Übersichtsseite gelangt man online zu den jeweiligen Sehenswürdigkeiten.



29

### UNESCO

Zurecht als herausragendes Zeugnis der Menschheits- und Kulturgeschichte vermerkt: einige Sehenswürdigkeiten wie die Pfahlbauten, zählen zum **UNESCO Weltkulturerbe** in der Bodenseeregion.

Wussten Sie, dass es mehr Astronauten auf Erden gibt als Zeppelinpiloten? Diese und mehr Kuriositäten rund um den Bodensee erfahren Sie in den zahlreichen Museen – über die ersten Menschen, die hier siedelten, bis hin zur modernen Luftfahrt.

# MUSEEN



Hier kommen Sie auf unsere ECHT BODENSEE Übersichtsseite mit vielen weiteren Museen sowie Informationen zu Öffnungszeiten, Eintrittspreisen, Fahrplänen und mehr.

[echt-bodensee.de/museen](http://echt-bodensee.de/museen)

## Zeppelin Museum

MIT ÜBER 1.500 ORIGINAL-EXPONATEN, HISTORISCHEN TON-, FILM- UND BILD-AUFNAHMEN, FAMILIENFÜHRUNGEN UND EINER BEGEBBAREN TEIL-REKONSTRUKTION DER HINDENBURG ERZÄHLT DAS ZEPPELIN MUSEUM LEBENDIG DIE GESCHICHTE DER LUFTSCHIFFFAHRT.

Das Museum ist aber nicht nur ein Kompetenzzentrum rund um das **Kultobjekt Zeppelin**, sondern verfügt auch über eine große Kunstsammlung mit Werken aus dem Mittelalter bis hin zur Moderne. Insbesondere durch eindrucksvolle, interdisziplinäre Wechselausstellungen spannt das Zeppelin Museum stets einen Bogen zur zeitgenössischen Kunst und aktuellen Themen.

 Friedrichshafen Hafenbahnhof

Friedrichshafen, Seestraße 22



In der 33 Meter langen begehbaren **Teil-Rekonstruktion von LZ 129 Hindenburg** erlebt man Geschichte hautnah. Das Museum enthält die weltweit größte Sammlung zur Luftschiffahrt.



Friedrichshafen, Claude-Dornier-Platz 1

# Dornier Museum

UNMITTELBAR AM FLUGHAFEN GELEGEN, MACHT ES 100 JAHRE SPANNENDE LUFT- UND RAUMFAHRT-GESCHICHTE ERLEBBAR.



Die einem Flugzeughangar nachempfundene Architektur beherbergt auf 6.000 qm knapp 400 Exponate, darunter zwölf Originalflugzeuge, sieben 1:1 Ausstellungsstücke aus der Raumfahrt sowie zwei Nachbauten im Originalmaßstab der Flugzeuge Dornier Merkur und Dornier Wal.

**Pioniergeist zum Anfassen:** Für Technikbegeisterte, Geschichtsinteressierte und für Freunde der Luftfahrt. Ob allein, zu zweit, mit Freunden oder als Familie, erleben Sie das größte Technikmuseum am Bodensee.

Friedrichshafen Flughafen Friedrichshafen Dornier-Museum



Friedrichshafen, Friedrichstraße 14

## Schulmuseum Friedrichshafen

Das **Schulmuseum** in Friedrichshafen bietet auf drei Stockwerken einen spannenden Streifzug durch die Geschichte der Schule in Deutschland. Mit dem Mittelalter beginnt der abwechslungsreiche Rundgang, der Schulbänke, Griffelkästen, Schiefertafeln und vieles mehr zum Anfassen und Entdecken bereithält.

Friedrichshafen Stadtbahnhof

Friedrichshafen, König-Wilhelm-Platz 12

## Schauhaus im Zeppelinendorf



**Möblierte Wohnräume aus verschiedenen Zeiten.** Erfahren Sie mehr über die Lebensbedingungen einer Arbeiterfamilie zwischen 1914 und heute. Eine Ausstellung beleuchtet die Zusammenhänge zwischen Stadt- und Industriegeschichte und erzählt von den parallelen Ereignissen in der Familie der Hausbewohner. Das Schauhaus ergänzt die Ausstellung im Zeppelin Museum.

Friedrichshafen/Dorfkrug

Wasserburg, Halbinselstraße 77

## Museum im Malhaus



**Männliche Hexen, Martin Walser und den lieben Augustin kann man im Wasserburger Museum im Malhaus besichtigen!**

Das **historische Gebäude von 1597** beherbergt unter anderem originale Gefängniszellen und erzählt von den „Wasserburger Hexenprozessen“, denen Mitte des 17. Jahrhunderts 26 Menschen zum Opfer fielen. Hinzu kommen Ausgrabungsfunde und Exponate zur traditionellen Bodenseefischerei.

Wasserburg/Hafen

Nonnenhorn, Seehalde 4

## Dorfmuseum

Das Dorfmuseum nimmt Sie mit in die Vergangenheit und zeigt die ursprüngliche Arbeitsweise unserer **Obst- und Weinbauern** und alter **Handwerksberufe**.



Nonnenhorn

Tettngang, Montfortstraße 41

## Elektronik Museum

Das **familienfreundliche Museum** zeigt auf zwei Stockwerken anhand von über 350 Exponaten die Entwicklung der Elektronik, von den ersten Anfängen bis in die Moderne.



Die Ausstellung wird begleitet durch **zahlreiche Experimente** zum Mitmachen.

Tettngang Bärenplatz

Mehr als  
**65**  
Museen

für Familien, Technikbegeisterte, Geschichtsinteressierte und Kunstliebhaber bietet die Bodenseeregion.

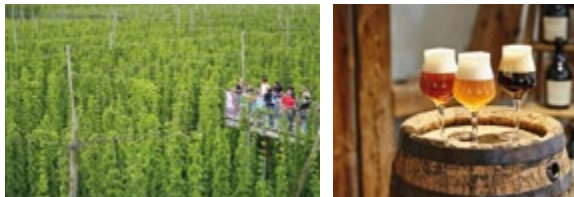
[echt-bodensee.de/museen](http://echt-bodensee.de/museen)

# Hopfengut No°20 – das Museum

Tett nang, Hopfengut 20



DAS IN TETT NANG GELEGENE HOPFENGUT VEREINT HOPFENANBAU, BRAUEREI, MUSEUM, LADEN UND GASTSTÄTTE IN EINEM.



Hier werden feinste Aromahopfen für nationale und internationale Brauereien produziert und Besucher mit auf eine spannende Reise durch die Welt des Hopfens genommen.

Das **Hopfengut N°20** ist ursprünglich ein landwirtschaftlicher Betrieb, der sich ganz dem Anbau, der Ernte und Verarbeitung des Hopfens widmet. Auf Zeitreise durch 175 Jahre Hopfenanbau begibt sich der Besucher im **Museum**. Im **Gutsladen** lassen sich Hausbier, Hopfenlikör und andere leckere regionale Einkaufsschmankerl erstehen. In der Gaststätte gibt es regionale Köstlichkeiten und in der Brauerei kann man beim Bierbrauen zuschauen. Wer etwas zu feiern hat, findet in der alten Hopfenhalle ein charmantes Ambiente und genügend Platz.

Tett nang Siggenweiler

Kressbronn a. B., Seestraße 24

## Museum in der Lände



Galerie mit mehrmals im Jahr wechselnden Ausstellungen. Der konzeptionelle Schwerpunkt der Galerie in der Lände gilt unterschiedlichen Ausdrucksformen der **zeitgenössischen Kunst**, vorwiegend des südwestdeutschen Raumes sowie der Euregio Bodensee.

Kressbronn/Bildungszentrum

## Historische Schiffsmodelle

Seestraße 20

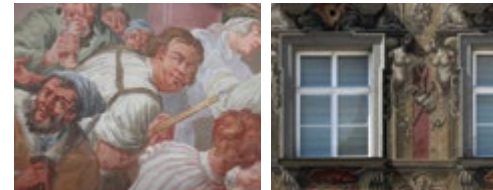


Direkt am **Schlösslepark** liegt das kleine, aber feine **Museum für historische Schiffsmodelle**. Dort präsentiert der Kressbronner Künstler Ivan Trtanj seine Miniaturen, die er in jahrzehntelanger Feinarbeit gestaltet hat.

Kressbronn/Bildungszentrum

# Cavazzen

Lindau, Marktplatz 6



DAS SCHÖNE BAROCKE BÜRGERHAUS AM BODENSEE STEHT AM LINDAUER MARKTPLATZ.

Das **barocke Schmuckstück** wurde um 1728 erbaut. Neben den aufwändig bemalten Fassaden fällt sofort das ungewöhnlich hoch geschwungene Dach auf, eine Meisterleistung der damaligen Bautechnik. Der Name **Cavazzen** kommt vermutlich vom Geschlecht "de Kawatz", welches auf diesem Gelände ehemals im 16. Jahrhundert ansässig und aus der Lombardei zugezogen war.

**Das Stadtmuseum Stadtpalast „Cavazzen“ ist derzeit für eine umfassende Sanierung und Neukonzeption geschlossen.**

Das Haus wird renoviert und mitsamt seiner Infrastruktur von Grund auf neu gestaltet. Damit steht der Stadt Lindau für die kommenden Jahre ein Bau- und Kulturprojekt ersten Ranges bevor: Die wechselnden Kunstausstellungen werden im Kunstmuseum am Inselbahnhof gezeigt.

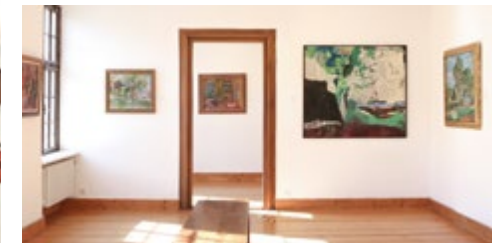
Lindau/Inselhalle

## Museum Langenargen

Langenargen, Marktplatz 20



**Kultur erleben Sie im Museum Langenargen hautnah!** Im ehemaligen Pfarrhof der spätbarocken Kirche St. Martin warten zahlreiche Kunstwerke und Zeugnisse aus der über 1200-jährigen Geschichte Langenargens darauf, von Ihnen entdeckt zu werden.



Langenargen Bahnhof

[echt-bodensee.de/museen](http://echt-bodensee.de/museen)

# Pfahlbaumuseum

Uhdlingen-Mühlhofen, Strandpromenade 6

VERGANGENE JAHRTAUSENDE ERLEBEN UND DABEI HAUTNAH ERFAHREN, WAS SIE SCHON IMMER ÜBER DIE STEINZEIT WISSEN WOLLTEN. MIT 23 REKONSTRUIERTEN HÄUSERN SIND DIE PFAHLBAUTEN EINES DER GRÖSSTEN ARCHÄOLOGISCHEN FREILICHTMUSEEN EUROPAS.



**Willkommen im ältesten archäologische Freilichtmuseum Deutschlands:** den Pfahlbauten. Eine Zeitreise über 10.000 Jahre Geschichte erwartet Sie. Unsere Guides erwarten Sie direkt am Ufer des Bodensees. Der Weg führt zu den originalgetreu nachgebauten Pfahlbauhäusern, in denen Sie von den Mitarbeitern des Museums informiert werden. Unter dem Jahresmotto „Haus am See – wie Pfahlbauer bauen“ laden wir Sie im Steinzeitparcours acht Wochen lang zum Entdecken und auch zum Mitmachen ein. Experimentalarchäologen zeigen anschaulich, welches technische Knowhow die Menschen der Vorgeschichte bereits hatten.

Wie es sich einmal abgespielt haben könnte, veranschaulichen zahlreiche detailgetreue Figuren inmitten ihres damaligen Lebensumfeldes.

 Unteruhldingen Meersburger Straße

# Auto & Traktor Museum

Uhdlingen-Mühlhofen, Gebhardsweiler 1

DAS AUTO & TRAKTOR MUSEUM IST EINE EINZIGARTIGE ZEITREISE DURCH 100 JAHRE STADT- UND LANDLEBEN UND NICHT NUR FÜR OLDTIMER FANS EIN GANZ BESONDERES ERLEBNIS.



Wie war es wohl, das Landleben zu Zeiten unserer Großväter und Urgroßväter? Hart war's - und faszinierend anders als heute. Wer die Schwelle zum **Auto & Traktor Museum** überschreitet, der wird zurückversetzt bis zum Beginn des letzten Jahrhunderts. Denn hier erlebt jeder Besucher eine faszinierende Zeitreise durch das ländliche und städtische Leben der letzten 100 Jahre.



 Gebhardsweiler Auto & Traktor Museum

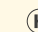
Überlingen, Krummebergstraße 30

# Städtisches Museum Überlingen

Das Städtische Museum Überlingen gehört zu den ältesten und größten kulturhistorischen Museen in der Bodenseeregion und wurde bereits 1871 gegründet.

Seit 1913 befinden sich die umfangreichen Sammlungen im Reichlin-von-Meldegg-Patrizierpalast mit eindrucksvollem Panoramagarten. Das Museum präsentiert auf erlebnisreiche Art die Geschichte, Kultur und Kunst der Stadt. Neben wechselnden Sonderausstellungen gibt es unter anderem Deutschlands größte Sammlung historischer Puppenstuben zu sehen.



 Überlingen Bahnhof/Busbahnhof

[echt-bodensee.de/museen](http://echt-bodensee.de/museen)



Überlingen, Obere Bahnhofstraße

## Goldbacher Stollen



Der **Goldbacher Stollen** ist eine Gedenkstätte der besonderen Art. Im 2. Weltkrieg wurde die Anlage von Häftlingen in die Felswand geschlagen, um dort die Rüstungsindustrie aus Friedrichshafen vor der Bombardierung zu schützen.

Viele dieser Zwangsarbeiter aus verschiedenen europäischen Ländern verloren dabei ihr Leben. Der Stollen kann jeden ersten Freitag im Monat um 17:00 Uhr im Rahmen einer rund 2-stündigen Führung besichtigt werden.

Überlingen/Bahnhof Therme

Immenstaad-Kippenhausen, Montfortstraße 13

## Heimatmuseum



Das Museum zeigt eine bunte Sammlung von aus der Region stammenden Gegenständen. Die Besucher kommen sich vor wie in einem Wimmelbild. Schwerpunkte bilden Objekte aus **Haushalt und Handwerk**.

Immenstaad/Kippenhausen Rathaus

## Hagnauer Museum

Hagnau, Im Hof 5



Die Geschichte Hagnaus wird im **Hagnauer Museum** lebendig, das in den Räumen der ehemaligen Hofmeisterei des Klosters Weingarten zu Hause ist. Sie finden hier Ausstellungsobjekte zur „Seegfrörne“, der Ortsgeschichte Hagnaus, der Malerfamilie Zimmermann und vielem mehr.

Hagnau Mitte

Hagnau, Neugartenstraße 20

## Kleines Museum

Puppen, ihre Häuser, Stuben, Küchen, Kaufläden sowie andere schöne Spielsachen können hier auf einer verzaubernden Reise in die Vergangenheit entdeckt werden. Stöbern Sie durch Kostbarkeiten aus zwei Jahrhunderten Spielzeuggeschichte.

Hagnau West



Meersburg, Vorburggasse 11

## vineum bodensee



DAS HAUS FÜR WEIN, KULTUR UND GESCHICHTE BIETET AUF 600 QM UND ÜBER ZWEI ETAGEN EINEN INTERAKTIVEN UND SINNLICHEN RUNDGANG ZUR KULTURGESCHICHTE DES WEINES AM BODENSEE MIT WELTWEITEM BEZUG.



Eindrucksvoll im Eingangsbereich steht eine Weinpresse von 1607, auf der eine mediale Installation mit laut knarrenden und knarrenden Geräuschen die Funktion des Technikbaudenkmals nachvollziehbar macht. Der Raum **weinwelt weltweit** versammelt in Form von 101 Weinflaschen aus der ganzen Welt alle Weinanbaugebiete rund um den Globus, Duftstationen laden zum Erschnuppern von über 20 Weinaromen ein und in der **vinemathek** gibt es Bodenseewein in Probierschlucken.



Das **vineum** liegt innerhalb der schönen Altstadt von Meersburg, nicht weit vom Neuen Schloss entfernt.

Meersburg Kirche

Meersburg, Stettener Straße 11

## Fürstenhäusle



Versteckt zwischen Weinstöcken liegt das Fürstenhäusle auf einer Anhöhe über der Meersburger Altstadt. Das um 1600 erbaute Kleinod sollte der Dichterin Annette von Droste-Hülshoff als Rückzugsort dienen. Obwohl dieser Traum aufgrund ihres frühen Todes nicht in Erfüllung ging, ist das Haus vorwiegend nach ihren überlieferten Vorstellungen eingerichtet und gibt mit seinen Hör- und Medienstationen einen lebendigen Einblick in ihr Leben.

Meersburg/Fürstenhäusle

## Bibelgalerie Meersburg

Meersburg, Kirchstraße 4



Unerwartet, vielfältig, attraktiv und informativ, präsentiert die Bibelgalerie Meersburg Besuchern aller Altersgruppen die Geschichte und Geschichten der Bibel.

Meersburg Kirche

[echt-bodensee.de/museen](http://echt-bodensee.de/museen)

Salem-Mimmenhausen, Tüfinger Straße 10

## Feuchtmayer Museum

Das kleine, liebevoll gestaltete Museum in Salem-Mimmenhausen gibt Einblick in Leben und Werk des berühmten Barockkünstlers Joseph Anton Feuchtmayer.



Joseph Anton Feuchtmayer, einer der Schöpfer des Barockjuwels Wallfahrtskirche Birnau, erwarb das ehemalige Steuer- und Landschaftshaus im Jahre 1730 von seinem wichtigsten Auftraggeber, dem Kloster Salem und richtete hier seine Werkstatt ein.

 Salem-Mimmenhausen Brücke

Bodman-Ludwigshafen, Am Torkel 4

## Urweltmuseum Bodman



Das **Urweltmuseum Bodman** in der alten Torkel. Hier werden sehr gut erhaltene Fossilien aus den 180 Millionen Jahre alten Schiefen der Jurazeit ausgestellt. Die Fossilien wurden in den letzten 150 Jahren geborgen und stammen aus der Fundstätte Holzmaden bei Stuttgart. Die hier gezeigten Fundstücke gehören zu den am besten erhaltenen Exemplaren weltweit. Geöffnet von April-Oktober.

 Haltestelle Bodman Kapelle

## Frickingen

18

Gerbermuseum  
zur Lohnmühle Dorfstraße 14



Im Frickingener Ortsteil Leustetten ist eine Lohmühle aus dem Jahre 1835 erhalten, die zu einem **Gerbermuseum** ausgestaltet wurde. Mittels Wasserkraft wird u.a. eine Rindenmühle im Museum angetrieben.

 Leustetten/Gasthaus Löwen

Tüftler-Werkstatt-Museum Hauptstraße 1



Das **Tüftler-Werkstatt-Museum** ist ein technisches Denkmal besonderer Art: eine über 100 Jahre alte, wasserturbinenbetriebene Mechanikerwerkstatt konnte nahezu unverändert erhalten werden.

 Frickingen/Altheim

Bodensee-Obstmuseum Kirchstraße 9



Das kleine, fein gestaltete **Bodensee-Obstmuseum** in Frickingen widmet sich der Geschichte des Obstbaus am Bodensee. Der Petershauser Hof, in dessen Scheune das Museum eingerichtet ist, wurde 1591 erbaut.

 Frickingen/Heiligenberger Straße

19

Etwas für Zwischendurch



Vor nicht allzulanger Zeit, nämlich um das Jahr 1952, war es gang und gäbe, dass in einem Wohnblock nur ein **gemeinsamer Fernseher** angeschafft wurde oder es gab Fernseher, die mit **Münzeinwurf** funktionierten. Man stelle sich vor, kurz bevor der Täter im Krimi entlarvt wird, ist das Bild plötzlich schwarz und man muss eine neue Münze einwerfen. Mehr solcher Anekdoten gibt es im **AUTO & TRAKTOR MUSEUM** (siehe Seite 18)

Ein Flugzeug zum Anfassen und fast schon so etwas wie ein Wahrzeichen der Stadt Friedrichshafen ist die **Do 31** vor dem **Dornier Museum** (S.10). Der Prototyp eines deutschen **Senkrechtstarter-Frachtflugzeugs**, welches erstmals 1967 abhob, war seinerzeit technisch hochentwickelt. Wegen Änderungen der Beschaffungspläne der Bundeswehr kam es dennoch nie zur Serienreife.



## Campus Galli

Meßkirch, Hackenberg 92

ZEHN JAHRE KLOSTERSTADT CAMPUS GALLI



Das Mittelalter hautnah erleben, anfassen und begreifen, das ist möglich auf dem Campus Galli nahe der Stadt Meßkirch.

Kettensägen, Bohrer oder Beton gibt es hier nicht. Auf dem Campus Galli wird heute gebaut wie im 9. Jahrhundert. Und das bereits seit zehn Jahren.

Die Zeit scheint stehengeblieben zu sein. Fern von moderner Technik wirken die Arbeiter in ihrer mittelalterlichen Kleidung entschleunigt und beeindruckend durch die präzise Arbeit. Nachdem nun auch die große Klosterscheune fertiggestellt wurde, laufen bereits die Arbeiten an der nächsten Herausforderung, denn das erste Steingebäude entsteht. Es wird Jahrzehnte benötigen, alle Bereiche des Klosterplans umzusetzen und gerade deshalb ist ein Besuch auf der Baustelle immer wieder aufs Neue spannend.



Geschichtsinteressierte, Studenten oder Handwerker können hier mitanpacken und erfahren, wie es ist ohne die heutigen Hilfsmittel und Werkzeuge auszukommen.

 Rohrdorf Campus Galli

[echt-bodensee.de/museen](http://echt-bodensee.de/museen)

Die Schönheit des Bodensees hat schon immer Menschen beeindruckt und so ist es kein Wunder, dass sich in seiner Nähe Fürsten, Grafen und Bischöfe niederließen und prächtige Residenzen bauten. Die meisten kann man glücklicherweise heute noch bestaunen.

# BURGEN, SCHLÖSSER & KLÖSTER



Hier kommen Sie zur ECHT BODENSEE Übersichtsseite mit weiteren Burgen, Schlössern und Klöstern sowie Informationen zu Öffnungszeiten, Eintrittspreisen, Fahrplänen und mehr.

[echt-bodensee.de/schloesser](https://echt-bodensee.de/schloesser)

## Burg Meersburg

Schloßplatz 10



Willkommen auf der ältesten bewohnten Burg Deutschlands.



Der Weg über die Zugbrücke der **Burg Meersburg** führt direkt in das Mittelalter. In den mehr als 35 eingerichteten Räumen wird der Alltag der Menschen aus vergangenen Epochen spürbar. Hier folgt man den Mägden und Knechten in Küche und Backstube, oder schaut der berühmten Dichterin **Annette von Droste-Hülshoff** in ihrem Arbeitszimmer über die Schulter.

Meersburg Kirche

## Neues Schloss Meersburg

Schloßplatz 12



Eindrucksvoll thront die barocke Residenz der Fürstbischöfe von Konstanz über dem imposanten Blau des Bodensees und hat seit ihrer Erbauung ab 1710 nichts von ihrer Schönheit eingebüßt. Beeindruckend ist das in die Belétage führende Treppenhaus mit seinen Statuen und dem aufwändigen Deckengemälde.

Und noch heute gibt der Rundgang durch die Privaträume, Staatsappartements und den Spiegelsaal spannende Einblicke in das Leben am Hofe der Fürstbischöfe im 18. Jahrhundert. Einen perfekten Ausklang des Schlossbesuches bietet die Terrasse mit der barocken Gartenanlage, einem eleganten Lustpavillon und dem beeindruckenden Panoramablick weit über den Bodensee bis hin zu den Gipfeln der Alpenkette.

Meersburg Kirche

# Kloster und Schloss Salem

Salem

INMITTEN GROSSZÜGIGER PARK- UND GARTENANLAGEN LIEGT DAS EHEMALIGE KLOSTER UND HEUTIGE SCHLOSS SALEM.



Das prächtige Klosterensemble der Zisterzienser aus dem 12. Jahrhundert gelangte 1802 in den Besitz der Markgrafen von Baden und gehört seit 2009 zu den Staatlichen Schlössern und Gärten Baden-Württemberg. Wie

kaum ein historisches Ensemble ist Salem weitgehend im authentischen Zustand seit der Klosterzeit erhalten: Das gotische Münster mit seiner außergewöhnlichen frühklassizistischen Alabasterausstattung, die mit barockem Stuck ausgestatteten Prunkräume in der Prälatur (Kaisersaal, Appartement des Abtes und Bibliothek), das Refektorium der Mönche und die Wirtschaftsgebäude führen die Gäste auf eine Zeitreise durch Jahrhunderte klösterlicher Kultur.

Die weitläufige Anlage und der Hofgarten mit Labyrinth laden zum Verweilen ein. Sehenswert sind zudem das **Klostermuseum** und das **Feuerwehrmuseum**.

Schloss Salem

## Schloss Montfort

Langenargen, Seestraße 3



Das 1866 im maurischen Stil erbaute **Schloss Montfort** ist das Wahrzeichen Langenargens. Auf einer kleinen Halbinsel im See gelegen, ist es heute ein Ort zum Träumen und Genießen. Von März bis Oktober ist der Schlossturm in Langenargen geöffnet.

Bahnhof Langenargen

## Schloss Heiligenberg

Heiligenberg, Schloss 1



Selbst wenn das Seeufer noch nebelverhangen ist, liegt das **Hochplateau Heiligenberg** meist schon wieder eingetaucht in strahlendem Sonnenschein, mit einmaligem Blick über den Bodensee bis hin zu den Alpen. Wahrzeichen des Ortes ist das Schloss der Fürsten zu Fürstenberg. Seit 2022 ist das Schloss Hauptwohnsitz der Familie des Erbprinzen Christian zu Fürstenberg und **derzeit nicht zu besichtigen**.

Heiligenberg/Postplatz

## Neues Schloss Tettang

Montfortplatz 1



Das **Neue Schloss** zählt zu den bedeutendsten Palastarchitekturen um 1700 in Süddeutschland. Bei der Führung besichtigen Besucher die Beletage mit Schlosskapelle. Wieso in Tettang solch ein Adelssitz steht, erklärt der Rundgang „Vom Dorf zur Residenzstadt“.

Tettang Bärenplatz

## Kultur- und Museumszentrum Schloss Meßkirch

Montfortplatz 1



Das Schloss Meßkirch gilt als die früheste Vierflügelanlage nördlich der Alpen. Glanzstück ist der Renaissance-Festsaal mit seiner Original- Kassettendecke. Das Schloss dient heute regelmäßig als eindrucksvolle Kulisse für Veranstaltungen der verschiedensten Art.

Messkirch Adlerplatz

## Schloss Sigmaringen

Sigmaringen, Karl-Anton-Platz 8

Das Hohenzollerschloss beeindruckt durch die imposante Lage auf einem Felsen hoch über der Donau.



Während einer Schlossbesichtigung mit engagierten Schlossführern oder einem individuellen Rundgang mit Audio-Guides erfahren Besucher mehr über die wechselvolle Geschichte der Fürsten von Hohenzollern. Die Präsentation einer der größten privaten Waffensammlungen ist ein weiterer Höhepunkt im Hohenzollernschloss Sigmaringen.

Sigmaringen/Burgstraße

### Der Charme des Vergänglichen...



Zahlreiche Burgruinen wie die **Burg Hohenfels** oder die **Burg Alt-Bodman** kann man rund um den Bodensee besichtigen. Die abgebildete **Ruine Hohentwiel** bei Singen zählt alleine schon wegen ihrer Lage und Größe zu den Sehenswerten.

## Münster St. Nikolaus

Überlingen



Das Münster St. Nikolaus, die größte gotische Kirche am Bodensee, ist das Wahrzeichen Überlingens. Mit zahlreichen Werken von etwa 1300 bis zum frühen 20. Jahrhundert besitzt die Kirche eine reiche Innenausstattung. Einzigartig in der Bodenseeregion sind die zahlreichen Fresken und Skulpturen aus dem Mittelalter.

Das berühmteste Kunstwerk ist der von Jörg Zürn und seiner Werkstatt 1613-1616 geschnitzte Hochaltar. Die beiden Orgeln erklingen bei Gottesdiensten, aber auch bei Konzerten, die ganzjährig im Münster stattfinden.

Bahnhof Überlingen

Uhdlingen-Mühlhofen, Birnau-Maurach 5

## Klosterkirche Birnau

EIN HIGHLIGHT DER OBERSCHWÄBISCHEN BAROCKSTRASSE: MALERISCH AUF EINEM HÜGEL ÜBER DEM BODENSEE GELEGEN, ZÄHLT DIE BASILIKA BIRNAU ZU DEN SCHÖNSTEN BAROCKKIRCHEN SÜDDEUTSCHLANDS.



Gerne wird die **Wallfahrtskirche** auch als Barockjuwel am Bodensee bezeichnet. Aber nicht nur der barocke Innenausbau der Basilika, sondern auch der herrliche Weitblick auf den Bodensee bis zu den Schweizer Alpen, ist beeindruckend. Erbaut wurde das Zisterzienser Priorat in der Zeit von 1746 bis 1749 für die

Reichsabtei Salem. Die bedeutenden barocken Baumeister und Künstler Peter Thumb, Josef Anton Feuchtmayer und der Freskenmaler Gottfried Bernhard Göz schufen hier ein **eindrucksvolles Gesamtkunstwerk**. Berühmt und absolut sehenswert ist der sogenannte Honigschlecker im Inneren der Kirche. Seit 1919 wird die Marienwallfahrtskirche von Mönchen der Abtei Wettingen-Mehrerau betreut.

Uhdlingen-Mühlhofen/Wallfahrtskirche Birnau



Der Stil des Gotteshauses ist der Spätbarock, der sogenannte Rokoko, wofür die Kirche international bekannt ist.

## Kloster Weppach



Im Mittelalter zogen sich hier nach Weppach Frauen in die Waldeinsamkeit zurück, um dort Kranke zu pflegen. Sie sicherten sich mit Webarbeiten ihren Lebensunterhalt. Die Beginen – eine klösterliche Laiengemeinschaft von Frauen – bauten um 1490 die erste Kirche zu Ehren der Heiligen Anna. Die Klosterkirche wurde 1781 im Stil des Spätbarocks vollendet.

Bermatingen/Autenweiler

Wasserburg, Halbinselstraße 81

## Pfarrkirche St. Georg



Eine Kirche mit langer Geschichte, und einer einzigartigen Lage direkt an der Spitze der Halbinsel Wasserburg. Im Innern der Kirche erinnern drei Säulen an die „Seegröfen“ (S.43) und die Deckenfresken zeigen wichtige Episoden aus der Geschichte des Bodenseeraums.

Wasserburg/Hafen

## Barockkirche St. Martin

Langenargen, Marktplatz 7



Die Katholische **Pfarrkirche St. Martin** ist eine der Perlen an der Oberschwäbischen Barockstraße und von kunstgeschichtlicher Wertschätzung. In lichter Heiterkeit zeigt sich hier die Bau- und Gestaltungskunst des Barock. Die barocke Kirche wurde in den Jahren 1718-1720 erbaut und 1722 geweiht.

Bahnhof Langenargen

Friedrichshafen, Schlosstraße 2

## Schlosskirche



Die **Schlosskirche** mit den beiden 55 m hohen Kuppeltürmen aus Sandstein ist das Wahrzeichen der Stadt Friedrichshafen. Sie wurde von 1695 bis 1701 unter der Leitung von Christian Thumb erbaut und zählt heute zu den berühmten oberschwäbischen Bauwerken des Barocks.

Friedrichshafen, St. Elisabeth/Zeppelinstraße

Diese und viele weitere Kirchen, Schlösser und Burgen finden Sie auf

[echt-bodensee.de/schloesser](http://echt-bodensee.de/schloesser)

## Beeindruckende Kultur entlang der **Oberschwäbischen Barockstraße**

Die **Oberschwäbische Barockstraße** ist eine landschaftlich reizvolle Touristenroute im Süden Deutschlands, die einige der schönsten Barockarchitekturen in der Region präsentiert. Die Route erstreckt sich über mehrere 100 Kilometer und umfasst zahlreiche barocke Kirchen, Klöster, Paläste und andere architektonische Schätze, die während der Barockzeit erbaut wurden. Zu den Highlights entlang der Route gehören die **Wallfahrtskirche Birnau**, das **Kloster Weingarten** und das **Kloster Salem**.

Insgesamt ist die Oberschwäbische Barockstraße ein Muss für jeden, der sich für Barockarchitektur und Geschichte interessiert oder einfach die Schönheit der Bodenseeregion erkunden möchte.



**Schnörkel pur:**  
Der barocke Bibliotheksaal im Kloster  
Bad Schussenried.

# Kapellen mit Panoramablick



## Haldenberg Kapelle

Ailingen



Die **Haldenbergkapelle** in Ailingen wurde im Jahre 1892 vom Zimmermann Johann Heinzelmann geplant und gebaut. 1921 wurde die Kapelle in der Reinachmühle abgetragen und auf dem Haldenberg wieder aufgebaut.

Zahlreiche Wanderrouen laden zum Entdecken dieser einzigartigen Landschaft ein. Bei klarem Wetter bietet sich dem Wanderer eine herrliche Aussicht: Der Bodensee liegt dem Besucher des Haldenberges zu Füßen und die Alpen bilden ein imposantes Panorama.

Ailingen Haldenweg

## Antoniuskapelle

Wasserburg, Selmnau 23



Rund um die jahrhundertalte **Antoniuskapelle** zeigt sich das Wasserburger Umland von seiner schönsten Seite. Auf dem „Berge“, einem für den Bodensee typischen Moränenhügel, steht die malerische Antoniuskapelle. Sie wurde 1492 erstmals genannt und diente ursprünglich Eremiten als Einsiedelei, daher weihte man sie dem heiligen Antonius.

Wasserburg/Selmnau

## Georgskapelle

Dietmannsweiler, Dietmannsweiler 2

Zwischen Tettngang und Neukirch liegt die 2011 errichtete Georgskapelle. Die kleine Kapelle befindet sich oberhalb der Brauereigaststätte Schöre und bietet Wandern inmitten duftender Hopfenfelder einen fantastischen Ausblick bis zum Bodensee.



Tettngang/Dietmannsweiler

Wandern mit Panoramablick: [echt-bodensee.de/panorama](https://echt-bodensee.de/panorama)



Insel Reichenau

## Klosterinsel mit universeller Bedeutung



Als ein herausragendes Zeugnis von der religiösen, kulturellen und politischen Rolle eines großen **Benediktinerklosters im Mittelalter**, wurde die „**Klosterinsel Reichenau**“ in die **Welterbeliste der UNESCO aufgenommen**.

Der Einfluss der Insel nahm ihren Anfang mit der Gründung des **Benediktinerklosters** im Jahr 724. Die ganze Insel ist Zeugnis einer uralten klösterlichen Tradition, die mit drei romanischen Kirchen das Bild der Insel bis heute prägt und sich zudem in weltweit einmaligen Festen und Prozessionen zeigt. Zum Welterbe gehören auch die künstlerischen und wissenschaftlichen Leistungen, wie die sorgfältig restaurierten **Wandmalereien** in St. Georg, der weltbekannten **Reichenauer Codices** der Buchmalerei-Schule, der **erste europäische Gartenbautrakt** oder der um 830 entstandene Idealplan eines benediktischen Klosters, der sogenannte **St. Gallener Klosterplan**.

### 1300 Jahre Reichenau

2024: Die Klosterinsel feiert Jubiläum und zeigt neben Freilichtspiel, Festival und Klostermarkt auch eine große Landesausstellung.

Burgen, Schlösser & Klöster

Unteruhldingen

## UNESCO- Welterbe Fundstelle



Am baden-württembergischen Bodenseeufer liegen neun **Pfahlbaustationen**, eine davon in **Unteruhldingen**: Hier sind die Forscher auf ein Feld mit einst rund 100.000 Pfählen gestoßen, auf Reste von mindestens **8 Uferdörfern** zwischen 3.900 bis 850 v.Chr. sowie auf unzählige Relikte aus der Bronzezeit. Eine weitere Fundstelle liegt in **Siplingen-Osthafen**. In den Räumlichkeiten der **Tourist-Information Siplingen** zeigt eine Ausstellung die Originalfunde aus der Pfahlbaufundstelle.

### Wie könnte es damals ausgesehen haben?

Das **Pfahlbaumuseum** in Unteruhldingen und die Mittelalterbaustelle **Campus Galli** zeigen mit eindrucksvollen Nachbauten wie die Menschen in den jeweiligen Zeitabschnitt gelebt haben könnten.



[echt-bodensee.de/unesco](https://echt-bodensee.de/unesco)

Historisch, weltbekannt oder noch unbekannt – die Bodenseeregion bietet Kunstinteressierten eine Vielzahl kleiner und großer Galerien, sowie themengebundene Ausstellungen namhafter oder international bekannter Künstler.

# GALERIEN & AUSSTELLUNGEN



Hier kommen Sie zur ECHT BODENSEE Übersichtsseite mit vielen weiteren Galerien und Ausstellungen sowie Informationen zu Öffnungszeiten, Eintrittspreisen, Fahrplänen und mehr.

[echt-bodensee.de/galerien](https://echt-bodensee.de/galerien)

## Kunstmuseum Lindau

Lindau, Maximilianstraße 52

(Sonderausstellungen Alte Post)

**DAS LINDAUER KUNSTMUSEUM MACHT 2023 DIE BÜHNE FREI FÜR ANDY WARHOL, DEN SCHILLERNDSTEN VERTRETER DER AMERIKANISCHEN POP ART.**

Der Künstler **Andy Warhol** hat heute mindestens ebenso Kultstatus wie viele seiner berühmten Bilder.

Bei seinen Werken, die oftmals einfache, geradezu plakative Motive aus der Medienwelt zeigen, schwingt oft die Kritik am ungebremsten Konsum und dem künstlichen Hochglanz unserer modernen, westlichen Welt mit – Themen, die bis heute hochaktuell sind.



Jedes Jahr eine hochkarätige Ausstellung: zum Beispiel 2023 Andy Warhol. Alle Ausstellungen finden während der Sanierung des Cavazzens in der „Alten Post“ statt.

**ANDY WARHOL - STARS & STORIES**  
21.04.2023 – 15.10.2023

Lindau/Maximilianstraße

## Städtische Galerie „Fauler Pelz“

Überlingen, Löwengasse

Direkt an der Seepromenade beim Landungsplatz befindet sich die Städtische Galerie im ehemaligen Ballsaal des 19. Jahrhunderts.

Die Städtische Galerie zeigt jährlich mindestens drei Wechselausstellungen aus allen Gattungen der historischen und aktuellen Kunst. Herausragend sind die Sommerausstellungen der städtischen Abteilung Kultur, die regelmäßig nationale und internationale Beachtung finden.

Überlingen/Landungsplatz





## Vom Kunstverein Wasserburg bis zur Montfort Galerie



Das **Kunstmuseum Lindau** und die **Städtische Galerie Fauler Pelz** in Überlingen zählen zu den Galerien, die immer wieder weltweit bekannte Künstler ausstellen können und dürfen. Dennoch gibt es am See zahlreiche kleinere Galerien und historische Ausstellungen die sich zwar nicht mit den Großen messen, aber auch nicht verstecken müssen und sicherlich einen Besuch wert sind.

Dazu zählt die **Stadtgalerie Markdorf**, die **Galerie Montfort**, die **Galerie Bodenseekreis**, die **Galerie art&vision** oder die „**friedens räume**“, um nur eine Auswahl zu nennen. Über aktuelle Ausstellungen können Sie sich gerne über den untenstehenden Link informieren.

[echt-bodensee.de/galerien](http://echt-bodensee.de/galerien)

Randnotiz

### Berühmte Künstler am Bodensee



Viele einflussreiche Künstler wie **Max Ackermann**, **Julius Bissier**, **Otto Dix**, **Erich Heckel** oder **Helmuth Macke** lebten einige Zeit am Bodensee, ließen sich dort nieder oder sie suchten Zuflucht vor den Repressalien der Nationalsozialisten.

Wer sich für die abstrakte Malerei dieser Herren interessiert, findet rund um den Bodensee Zeugnisse ihrer Anwesenheit so zum Beispiel im **Otto-Dix-Haus** in Hemmenhofen oder im **Hagnauer Museum**.

In den drei Gebäuden des Landratsamt Bodenseekreis in Friedrichshafen sind einige bedeutende Werke der genannten Künstler im Rahmen der „**Sammlung Bodenseekreis**“ dauerhaft ausgestellt.

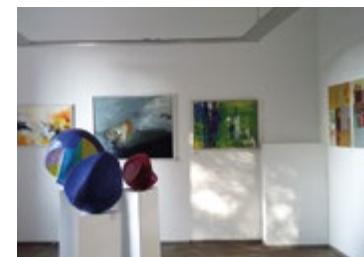
## Kunst im Bahnhof KUBA Wasserburg

Wasserburg, Bahnhofstraße 18

DAS ABWECHSLUNGSREICHE AUSSTELLUNGSPROGRAMM IST WEIT ÜBER DIE GRENZEN VON WASSERBURG HINAUS BEKANNT UND WIRD REGE BESUCHT.



Die Saison wird in jedem Jahr nach der Winterpause mit der Mitglieder Ausstellung eröffnet, die zeigt, dass die Vereinsmitglieder nicht nur an Kunst interessiert, sondern viele auch selbst kreativ tätig sind. Über das Jahr folgen dann meist fünf weitere Ausstellungen mit einer breiten Palette zeitgenössischer Kunst aus den Bereichen Malerei, Skulptur, Installation und Performance. Zudem bietet der Verein Workshops an, die vermitteln wollen, dass Kunst spannend ist und Spaß macht.



Historisches Gebäude mit Charme: Die Ausstellungen im Bahnhof Wasserburg.

Bahnhof Wasserburg

Stockach, Salmannsweilerstraße 1

## Stadtmuseum Stockach



Auf zwei Geschossen können Sie im historischen „Alten Forstamt“ faszinierende Ausstellungen entdecken! Im jährlichen Wechsel liegt der Schwerpunkt auf der Geschichte & Kultur Stockachs und der Region oder auf Kunst von Weltrang. Entdecken Sie die berühmten Zizenhausener Terrakotten oder Meisterwerke aus der Sammlung Heinrich Wagners von Marc Chagall, Salvador Dalí oder Otto Dix. Sie alle sind im Stadtmuseum Stockach zuhause. Kinder und Familien sind herzlich willkommen!

Bahnhof Stockach

*Der Bodensee ist ein Paradies für Gartenfreunde: Bis heute bewahren zahlreiche Gärten und Schlösser zwischen Lindau und Stockach die Pracht vergangener Epochen und lassen die Region aufblühen. Entdecken Sie die schönsten Garten-Highlights!*



Hier kommen Sie zur ECHT BODENSEE Übersichtsseite mit vielen weiteren Parks und Gärten sowie Informationen zu Öffnungszeiten, Eintrittspreisen, Fahrplänen und mehr.

[echt-bodensee.de/garten](https://echt-bodensee.de/garten)

## Traditionsreiche Gartenstadt



Der **Überlinger Gartenkulturpfad** verbindet auf rund vier Kilometern Länge die schönsten Parks und Gärten der Stadt miteinander. Wunderbare Ausblicke über den See und die historische Altstadt wechseln mit grünen Oasen der Ruhe. Herzstück des vollständig ausgeschilderten Rundwegs ist der unter Denkmalschutz stehende Stadtgarten.

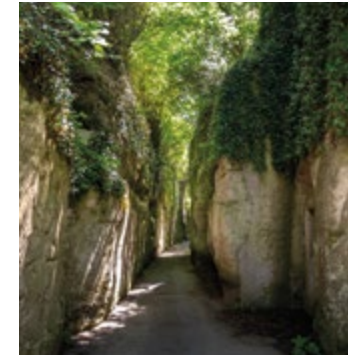


Neben dem **Rosengarten** (oben) mit seinen duftenden Edelrosen, bietet der Gartenkulturpfad zahlreiche Ruheplätze mit wundervollem Ausblick über den Bodensee.



Seit der Landesgartenschau 2021 kann im **Pflanzhaus in den Villengärten** die umfangreiche Kakteensammlung ganzjährig bestaunt werden.

### Überlinger Stadtgräben



**Wie ein grüner Gürtel ziehen sich die ehemals zur Verteidigung der Stadt errichteten Stadtgräben rund um die Überlinger Altstadt.**

Die schattigen Wege zwischen hohen Felswänden sind heute ein wahres Kleinod Überlingens und werden gerne von Spaziergängern genutzt. Gerade bei hohen Temperaturen bieten die Stadtgräben ein schattiges Plätzchen. Eine Vielfalt an Pflanzen und Tieren ist dort anzutreffen und regelmäßig nistet auch die größte Eulenart Europas, ein Uhu, in einer Felsspalte.

# Bayerische Riviera

Lindau

MIT IHREN STILVOLLEN VILLEN AM BODENSEE-UFER ZÄHLT DIE BAYERISCHE RIVIERA IN LINDAU ZU EINEM DER SCHÖNSTEN UFERABSCHNITTE DER REGION.



Im 19. und zu Beginn des 20. Jahrhunderts ließen der Adel und das Großbürgertum am sechs Kilometer langen Ufer noble und herrschaftliche Villen errichten. Antreiber war 1848 der bayerische Prinz Luitpold, der als Sommerresidenz die „Villa Amsee“ bezog.



Herrschaftliche Villen und prachtvolle Gärten mit eindrucksvollen Skulpturen prägen die Bayerische Riviera.

## Insel Mainau



Der Park mit barocker Schlossanlage aus dem 18. Jahrhundert beherbergt eines der größten Schmetterlingshäuser Deutschlands, eine über 150 Jahre alte Baumsammlung und liebevoll gestaltete Abenteuerspielplätze.

Das Frühjahr startet mit rund **einer Million Tulpen** und anderen Frühlingsblumen, hunderte Rhododendren und duftende Rosen ver-süßen den Sommer, über **11.000 farbenfrohe Dahlien** machen den Herbst unvergesslich und in der kalten Jahreszeit verwandelt sich die Blumeninsel in einen magischen Wintergarten.

## Naschgärten

Für den direkten, legalen Obstgenuss gibt es für kleine und große Obstliebhaber sogenannte „**Naschgärten**“. Eine kleine Übersicht dieser Gärten finden Sie auf [echt-bodensee.de/naschgarten](http://echt-bodensee.de/naschgarten)



## Stadtgarten Stockach

Stockach



Im Sommer mediterran bepflanzt, lädt der Stadtgarten im Herzen von Stockach, in dem sich **200m<sup>2</sup> Blumenbeete** befinden, zum Verweilen ein. Im Frühjahr bilden unzählige Zwiebelblumen ein buntes Bild, das zusätzlich durch eine wunderschöne **Anemonenblüte** unterstrichen wird.

## Schlösslepark

Kressbronn a. B.



Mit seinen uralten und zum Teil **exotischen Bäumen**, der eiskalten **Kressbachquelle** und dem **Konzertpavillon** im Herzen, hat der Schlösslepark viel zu bieten. Das sogenannte „Arboretum“, der exotische Baumbestand und rund 80 zum Teil über 100 Jahre alte Bäume stehen im Schlösslepark.

## Kloster und Schloss Salem

Salem



Der heute nach barockem Vorbild gestaltete Hofgarten war zu Klosterzeiten ein „Kuchlgarten“, in dem die Küchen- und Heilkräuter angebaut wurden. Im 19. Jh. entstand in der heutigen Schlossanlage ein englischer Landschaftspark. Noch heute sind alte Bäume und einige Exoten Zeugen dieser Epoche.

## Neues Schloss Meersburg

Meersburg



Die **barocke Gartenterrasse** der fürstbischöflichen Residenz bietet einen **großartigen Panoramablick** über den Bodensee bis hin zu den Alpen. Die Anlage ist im französischen Stil auf zwei Terrassen angelegt. Die Gartenanlage hat einen eleganten Gartenpavillon und ist ein hervorragendes Beispiel dafür, wie es gelingen kann, einen Lustgarten innerhalb eines beengten Raumes zu gestalten.

## Kräuter-, Duft- und Heilpflanzengarten auf dem H"ochsten

Illmensee-H"ochsten



Der „H"ochsten“ – h"ochster Berg zwischen Bodensee und Donau – ist der Aussichtspunkt der Ferienregion N"ordlicher Bodensee. Das hier gelegene „H"ochsten Natur Erlebnis Hotel“ hat einen Kr"auter-, Duft- und Heilpflanzengarten angelegt und hegt und pflegt diesen mit viel Liebe.

Deggenhausertal/H"ochsten

## Bibel- und Kr"auter- garten Bibelgalerie Meersburg

Meersburg, Kirchstra"e 4



Der **Bibel-und Kr"autergarten** erfreut mit biblischen Fr"uchten, Kr"autern, Blumen, D"uften, Heilpflanzen und einem Feigenbaum. Mittelalterlichen Klosterg"arten nachempfunden, gibt die idyllische Anlage Einblick in die Pflanzenwelt der Bibel und in jahrhundertaltes Wissen. Rund 130 Pflanzen finden in der Bibel Erw"ahnung – etwa die H"alfte davon w"achst im Bibelgalerie-Garten. Willkommen zum Sehen, F"uhlen, Riechen, Schmecken und Wissenswertes erfahren!  
Der Bibel-und Kr"autergarten ist jederzeit zug"anglich.

Meersburg Kirche

## Überlinger Weltacker Zum Brandb"uhl



Auf 2000 m<sup>2</sup>, die rein rechnerisch aktuell jedem Menschen an fruchtbarer Ackerfl"ache zur Verf"ugung st"unden, zeigt der Überlinger Weltacker in einer **Freiluftausstellung** die meistangebauten Nutzkulturen der Welt wie Reis, Erdnuss, Baumwolle und viele mehr.

Dar"uber hinaus bietet der Überlinger Weltacker ein buntes Programm f"ur alle an: **offentliche F"uhungen, Workshops, Theater, Konzerte, Kunst und M"arkte.**

Überlingen/Abzw. Andelshofen



[echt-bodensee.de/garten](http://echt-bodensee.de/garten)

# Kulturelle Highlights **ECHT** nachhaltig erfahren



Die Bodenseeregion zu erleben hei"t, die Natur zu erkunden, das Wasser und den See zu genießen, Kulturhighlights zu besuchen oder beim Radfahren und Wandern aktiv zu sein. Unsere **ECHT nachhaltig Erlebnis Partner** "ubernehmen bei der Gestaltung ihrer Erlebnisangebote und Veranstaltungen Verantwortung f"ur die Umwelt und den Erhalt unserer Bodenseeregion.



F"ur einen entspannten Start in den Urlaub stellen wir Tipps und Informationen rund um den **ECHT nachhaltigen** Bodenseeurlaub bereit.  
[echt-nachhaltig.de](http://echt-nachhaltig.de)

# THEATER, KABARETT & COMEDY

*Kultur, Musik und Theater gibt es regelmäßig auf einer der Kulturbühnen am Bodensee. Hier finden Sie eine Übersicht über die bevorstehenden Veranstaltungen der witzigsten Comedians, Kabarett- und Theateraufführungen.*



Hier kommen Sie zur ECHT BODENSEE Übersichtsseite mit vielen weiteren Veranstaltungen sowie Informationen zu Öffnungszeiten, Eintrittspreisen, Fahrplänen und mehr.

[echt-bodensee.de/theater](http://echt-bodensee.de/theater)

Lindau, An der Kalkhütte 2a (Theaterkasse)

## Das Lindauer Stadttheater

FASZINATION. KULTUR. VIELFALT.



Das 1951 eröffnete Haus bietet Schauspielaufführungen, Opern- und Ballettproduktionen verschiedener Bühnen des deutschsprachigen Raums, eine internationale Konzertreihe mit Kammerkonzerten sowie Kinder- und Jugendtheater. Im Stadttheater Lindau befindet sich auch die Lindauer Marionettenoper. Das Haus verfügt über rund 700 Sitzplätze und einen Orchestergraben.



Das Lindauer Stadttheater.

Lindau/Stadttheater

Fischergasse 37

## Lindauer Marionettenoper



„Lebendiger als in der großen Oper“

Wenn die Zuschauer vergessen, dass auf der Bühne „nur“ Marionetten agieren, haben die Puppenspieler der Marionettenoper ihr Ziel erreicht. Erst wenn man glaubt, die Puppen atmen zu hören, in ihren Gesichtern Freude oder Traurigkeit, Glück oder Schmerz entdeckt, ist das Bewegungsspiel vollkommen.

Lindau/Stadttheater

Oberteuringen, Eugen-Bolz-Straße 3

## Kulturhaus Mühle



Das ehrenamtliche Mühlenteam des **Kulturvereins Mühle** Oberteuringen bietet seit 2002 regelmäßig ein vielfältiges Programm an - Musik und Theater, Comedy und Kabarett, Lesungen, Dinner-Veranstaltungen und Kindertheater.

Oberteuringen/Eugen-Bolz-Straße

# Graf-Zeppelin-Haus

Friedrichshafen, Olgastraße 20

DAS KULTUR- UND KONGRESS-ZENTRUM DIREKT AM SEE – MIT EINZIGARTIGER ARCHITEKTUR

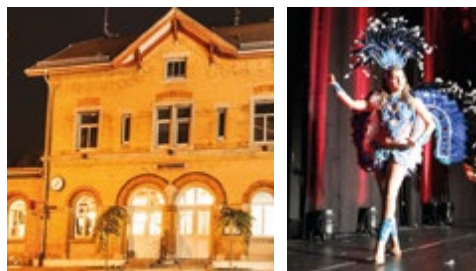
Das **Graf-Zeppelin-Haus** zählt zu den wichtigsten Kulturstätten der Bodensee-region. **Theater, Opern- und Ballettauf-führungen** auf höchstem Niveau, aber auch **Kleinkunst, Jazz, Pop** und **Rock** stehen auf dem vielseitigen Programm. Im Sommer finden auf dem Freigelände auch **Open-Air-Events** statt. Die angegliederte Gastronomie mit **Restaurant** und das **Café** mit Aussichtsterrasse bieten erstklassigen Service.



Friedrichshafen/Stadtbahnhof

## Bahnhof Fischbach

Friedrichshafen, Eisenbahnstraße 15



Die bekannte **Kulturstätte** in Fischbach, einem Stadtteil von Friedrichshafen, vereint einmalige Veranstaltungen im **stilvollen Theater** und namhafte Künstler aus ganz Deutschland mit einer **Cocktailbar** und einem **Restaurant** mit brasilianischem Flair.

Bahnhof Friedrichshafen-Fischbach

Veranstaltungen und viele weitere Konzerte, Theatervorstellungen und Events finden Sie auf

[echt-bodensee.de/veranstaltungen](http://echt-bodensee.de/veranstaltungen)

## Kulturbüro Friedrichshafen

Friedrichshafen, Olgastraße 21



Das **Kulturbüro Friedrichshafen** prägt mit zahlreichen Veranstaltungen im Jahr das kulturelle Leben der Stadt. Unter der Leitidee „Theater und Musik für alle“ bietet es in jeder Spielzeit ausgesuchte Aufführungen aus dem gesamten Spektrum der darstellenden Kunst, der Musik und der Literatur im Wesentlichen in drei Spielstätten: **Graf-Zeppelin-Haus, Bahnhof Fischbach** und **Kiesel im k42**.

Friedrichshafen/Stadtbahnhof

## Kulturhaus Caserne

Friedrichshafen, Fallenbrunnen 17



Die ehemalige Kaserne hat großen Charme. Das einzigartige Areal für Kultur und Kunst bietet ganzjährig ein abwechslungsreiches Programm mit Musik, Kunst, Theater, Kino und im Restaurant „I Fratelli“ einen wunderschönen Biergarten und eine italienische Küche wie bei Mama. Im Sommer gibt es im Innenhof moderne Open-Air-Bühne Konzerte, Veranstaltungen und Kinoproduktionen.

Friedrichshafen/Fallenbrunnen Süd

## Kleinkunstbühne Münzhof

Langenargen, Marktplatz 24



Der **Münzhof** ist zu einem beliebten Treffpunkt für Kultur und Geselligkeit geworden. Bereits der Eingangsbereich mit dem Lesefoyer lädt zum Bleiben ein, in der Bücherei darf nach Herzenslust gestöbert werden. Der große Saal mit Bühne bietet Platz für Konzerte, Theateraufführungen, Kabarett, Lesungen und Vorträge.

Bahnhof Langenargen

Langenargen, Seestraße 5

## Langenargener Sommertheater



Eine gute Mischung an Spannung, Humor und Musik zeichnen die Theaterinszenierungen der **Langenargener Festspiele** aus. Damit ist ein kurzweiliger Theaterbesuch für jung und alt dem Publikum garantiert.

Das Programmangebot der Langenargener Festspiele hat für alle Altersklassen ab 4 Jahren plus etwas zu bieten. Dabei stehen tiefgründige, humorvolle und musikalische Umsetzungen der Theaterinszenierungen bei den Festspielen im Zentrum.

Im Mittelpunkt des Theaters steht die alljährliche Austragung der **Sommertheaterfestspiele**, die im Zeitraum von Juni bis August im Langenargener Schlosspark unter freiem Himmel – bei schlechter Witterung im nahegelegenen Münzhof – stattfinden.

Langenargen/Friedrichshafener Straße

[echt-bodensee.de/theater](http://echt-bodensee.de/theater)

Meckenbeuren, Bahnhofpl. 1

## Kultur am Gleis 1



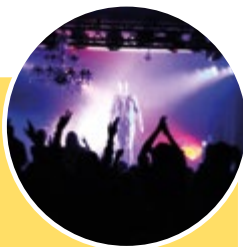
Über 140 Jahre alte Bausubstanz eines ehemaligen Güterschuppens, gepaart mit moderner Architektur und belebt durch ein vielseitiges Programm an Comedy, Kabarett, Theater, Konzerten und Vorträgen ergeben den Charakter eines einzigartigen Veranstaltungsorts in Meckenbeuren. Ein wahrer Hingucker ist der ins Foyer integrierte ehemalige Postwaggon, der mittlerweile als Getränkeausschank fungiert.

 Meckenbeuren, Bahnhof

Mühlhofen, Daisendorfer Str. 4

## Alte Fabrik

**Kulturnühne für Kleinkunst, Kabarett, Konzert, Literatur und Event-Dinner.** Neben Auftritten national bekannter Künstler haben sich bis heute vor allem Satire und politisches Kabarett von traditionsreichen Ensembles zu überregionalen Highlights entwickelt.



 Mühlhofen Sternen

Gehrenberg 1, 88677 Markdorf

## Der Theaterstadel in Markdorf – ein Kleinod auf dem Gehrenberg



Hier können Sie im Wirtshaus am Gehrenberg gemütlich mit Freunden und Familie zusammen sitzen und leckere Speisen genießen oder nebenan im Theaterstadel, der kleinen Bühne, eine Portion Kultur in Form von Kabarett, Kleinkunst oder Kino bekommen.

Sie haben die Wahl. In den warmen Monaten lädt unser Biergarten ein, bei kühlen Getränken die herrliche See- und Alpensicht zu genießen.

 Gehrenberg-Wirtshaus

## vineum bodensee – kultur unterm dach



Der historische Dachstuhl im vineum bodensee liefert den perfekten Rahmen für kleinere Vorstellungsformate vom Feinsten in der Reihe kultur unterm dach: Hautnah, direkt und auf höchstem, künstlerischem Niveau. Von Jazz, Swing und Pop über Kabarett und Comedy bis hin zu Lieder- und Lyrikabenden sowie der klassischen Lesung ist für jeden Geschmack etwas dabei.

 Meersburg Kirche

Überlingen, Gunzoweg 1

## Noltes Theater

Noltes Theater in Überlingen ist ein freies, unabhängiges, Inhaber geführtes Theater. Die Stammebelegschaft besteht aus den beiden Theatermachern Birgit und Oliver Nolte. Die beiden gestalten den Spielplan, wählen Stücke aus, bearbeiten diese für ihr Theater oder schreiben eigene Stücke. Für die Bühne werden ausgewählte Gäste im Bereich Schauspiel und Musik je Produktion verpflichtet.

 Überlingen Bahnhof

# Bregenzer Festspiele

EIN BERÜHMTES KULTURELLES HIGHLIGHT AM BODENSEE: DIE WELTWEIT GRÖSSTE SEEBÜHNE



Dieses **Seefestival** bietet jährlich von Juli bis August spektakuläre Freiluft-Opernaufführungen mit imposanten, aufwendig gestalteten Kulissen. Das alles erlebt man am Bregenzer Seeufer mit herrlichem, unverbautem Blick auf den Bodensee.

Stockach

## Kultur in Stockach –

**vielfältiges und reichhaltiges Kulturangebot:** Zwei professionelle Veranstaltungsreihen der Stadt genießen überregionale Beachtung. Die **Stockacher Meisterkonzerte** präsentieren klassische Kammer- und Orchesterkonzerte auf internationalem Niveau und das begeisterte Publikum erfreut sich seit über zwanzig Jahren an der „**Kleinkunst in Stockach**“.

[echt-bodensee.de/theater](http://echt-bodensee.de/theater)

# HISTORISCHES & KUNST IM FREIEN

Wer in der Bodenseeregion mit offenen Augen sein Umfeld erkundet, findet sicherlich einige Zeugnisse vergangener Epochen oder historischer Ereignisse, konserviert für die Nachwelt oder als Denkmal verewigt.



Hier kommen Sie zur ECHT BODENSEE Übersichtsseite mit vielen weiteren Attraktionen sowie Informationen zu Öffnungszeiten, Eintrittspreisen, Fahrplänen und mehr.

[echt-bodensee.de/kunst](http://echt-bodensee.de/kunst)

Nonnenhorn, Conrad-Forster-Straße

## Historischer Weintorkel

DER TORKEL IN IST EINE DER ÄLTESTEN UND GRÖSSTEN WEINPRESSEN IM BODENSEERAUM.



Die wuchtige **Baumpresse** wurde bereits 1591 erbaut und soll mit rund 400 Zentnern Gewicht die Trauben belastet haben. Angetrieben wurde die mächtige Baumpresse von vier Männern. Die Gemeinde Nonnenhorn bietet wöchentlich eine Torkelklärung an, bei der Wissenswertes zur Geschichte des Weinbaus am See vermittelt wird.

Nonnenhorn

## Historische

Kressbronn a. B., Dorfstraße 56

### Hofanlage Milz



Ein kostbarer **Schatz bäuerlicher Kultur** lässt sich in Retterschen bei Kressbronn a. B. entdecken: Ein ehemaliger Bauernhof am originalen Standort mitten im Dorf, mit jahrhundertealter Geschichte, mit Gebäuden und einer Ausstattung, die in seltener Ursprünglichkeit erhalten sind.

Kressbronn/Retterschen

## Bodan-Areal Kressbronn a. B.



Die Werftanlage ist die Geburtsstätte vieler Ausflugsschiffe und Fähren. Heute verbindet sich in der denkmalgeschützten Werftanlage die Geschichte des industriellen Erbes mit neuen gastronomischen und kulturellen Angeboten, preisgekrönter Architektur und Wassersportanlagen.

Kressbronn Irisstraße od. Strandbad

## Seegfrörne Hagnau

### Denkmal



1963 froh der Bodensee komplett mit einer so dicken Eisschicht zu, dass er trockenen Fußes überquert werden konnte. Mutige Hagnauer waren die ersten, die damals den See überquerten. Seit dem 50-jährigen Jubiläum der Seegfrörne 2013 erinnern zwei Eisläufer Skulpturen bei der Schiffslandestelle an das Spektakel des zugefrorenen Sees.

Hagnau Mitte



# Historische Kabelhängebrücke

Langenargen und Kressbronn a. B.

DIE DRITTÄLTESTE HÄNGEBRÜCKE  
DEUTSCHLANDS



Die **historische Kabelhängebrücke** über die Argen ist eine unter dem württembergischen König Wilhelm II. errichtete Brücke, die Kressbronn a. B. und Langenargen miteinander verbindet. Die Konstruktion ist als technische Meisterleistung in der Brückenbaukunst seit jeher anerkannt und fasziniert noch heute in ihrer technischen wie optischen Wirkung als eine der ältesten Kabelhängebrücke Deutschlands.



Ein Denkmal, das Kressbronn a. B. und Langenargen verbindet.

Bahnhof Langenargen und Gohren Abzw. Freizeitzentrum

## Leuchtturm Lindauer Hafeneinfahrt

Lindau, Hafen



Bayerischer Löwe und Neuer Leuchtturm bilden die schönste Hafeneinfahrt am Bodensee, sind das Wahrzeichen der Stadt und der meist gewählte Selfiepoint in Lindau. Der Neue Leuchtturm ist 36 Meter hoch. Er ist eines der wenigen Bauwerke seiner Art, die eine Uhr in der Fassade haben. 139 Stufen führen nach oben zu der Aussichtsplattform, von der man einen atemberaubend schönen Rundumblick hat. Auf dem Weg nach oben begegnet man amüsanten Anekdoten und wissenswerten Fakten über Lindau und den Bodensee.

Lindau/Hafen

Salmannsweilerstraße 1

## Hans-Kuony-Brunnen Stockach



Die Brunnenfigur stellt den Hofnarren **Hans Kuony** dar, auf den das Privileg des Hohen Grobgünstigen Narrengerichts zu Stocken zurückgeht (1351). Der Brunnen ist idealer Ausgangspunkt für einen **historischen Stadtrundgang**.

Stockach/Hauptstraße

[echt-bodensee.de/kunst](http://echt-bodensee.de/kunst)

# Kunst vom Bildhauer Peter Lenk

NEBEN DEM ALLSEITS BEKANNTEN WAHRZEICHEN VON KONSTANZ, DER „IMPERIA“, SCHUF BILDHAUER PETER LENK NOCH ZAHLREICHE WEITERE SKULPTUREN UND STEINERNE RELIEFS IM BODENSEEGEBIET.



Das zehn Meter lange Relief „**Ludwigs Erbe**“ am Zollhaus in Ludwigshafen sowie „**Das Narrenschiff**“ an der Außenwand des Seeums in Bodman oder den Brunnen „**Der Bodensee-reiter**“ in Überlingen sind sehenswerte Arbeiten des Künstlers. Weitere Skulpturen, findet man in Pfullendorf, Stockach und Meersburg.

Die drei Meter hohe Skulptur im Burgunderhof in Hagnau stellt den ehemaligen Dorfpfarrer **Hansjakob** dar.



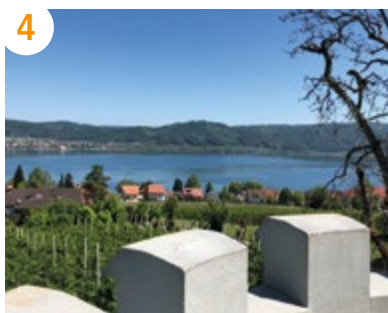
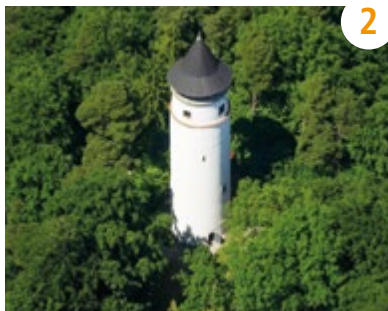
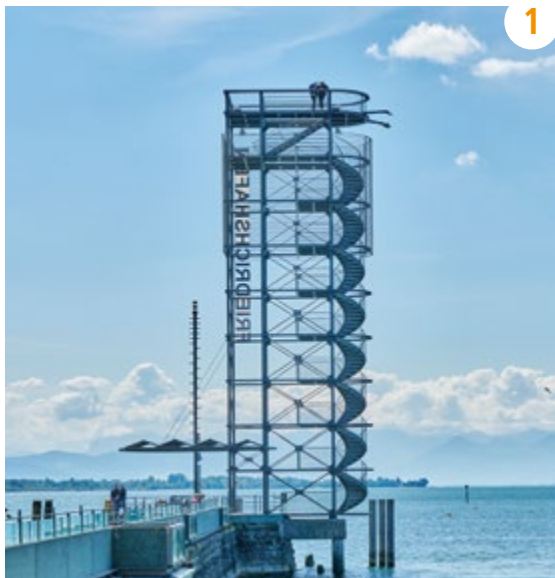
Das U-Boot Denkmal von Peter Lenk in der Stadt Stockach.



[echt-bodensee.de/lenk](http://echt-bodensee.de/lenk)

# Schönste **Aussichten**

WIR HABEN FÜR SIE DIE SPEKTAKULÄRSTEN PLÄTZE UND AUSSICHTEN AM BODENSEE GESUCHT UND ALS SELFIE-POINT MARKIERT.



1. Die 22 Meter hohe Aussichtsplattform „**Mole-turm**“ an der Uferpromenade in Friedrichshafen.
2. Der 37 Meter hohe „**Aussichtsturm Hohenbodman**“ prägt die Landschaft des Linzgaus.
3. Der 30 Meter hohe „**Gehrenbergturm**“ thront auf dem 754 Meter hohen Gehrenberg und bietet ein einzigartiges Alpenpanorama.
4. Das „**Wassertürme**“ in Bodman erhebt sich über den Ort inmitten von Obstbäumen mit wunderbarem Blick über den See.



Auf [www.echt-bodensee.de](http://www.echt-bodensee.de) finden Sie eine Übersicht der schönsten Aussichtspunkte auf deutscher Seeseite.



# Willkommen in der Vierländerregion Bodensee

Geografisch gesehen grenzt der See an **Deutschland**, **Österreich** und die **Schweiz**. Da **Liechtenstein** jedoch zwischen der Schweiz und Österreich eingebettet und nur eine halbe Autostunde entfernt ist, wird auch das Fürstentum zur Region gezählt.



Klein, aber fein: **Das Fürstentum Liechtenstein**. Das malerische **Schloss Vaduz** ist das Wahrzeichen des gleichnamigen Ortes.



Zum **UNESCO-Weltkulturerbe** im schweizerischen Stiftsbezirk St. Gallen gehört auch die **Stiftsbibliothek**, einer der bedeutendsten historischen Bibliotheken der Welt.

Das österreichische Bundesland Vorarlberg ist weithin bekannt für seine **außergewöhnliche Architektur**: Ein Mix aus klaren Linien, Glas und heimischen Holz.



Ausgabe 2023

**Herausgeber**  
Deutsche Bodensee Tourismus GmbH (DBT)  
Karlststraße 13, D-88045 Friedrichshafen  
www.echt-bodensee.de

**Druck**  
Bresto Print & Mailing GmbH  
Im Eschle 1, 78333 Stockach

- Bildnachweis**  
Titel: Nina Bröll  
S. 2: DBT/Florian Trykowski  
S. 4/5: Valentin Müller  
S. 6: DBT / Florian Trykowski, Illustrationen Benjamin Müller  
S. 7: Kunstmuseum Wasserburg, Helmuth Scham, Florian Trykowski, Lindau Tourismus  
S. 9: Dietmar Denger, Zeppelin Museum Friedrichshafen  
S. 10: Helmuth Scham, Dornier Museum, DBT, Tourist-Information Friedrichshafen  
S. 11: David Knipping, WENGLOR SENSORIC (Tettngang),  
S. 12: Hopfengut No20 Gbr, Tourist-Information Kressbronn a. B., Andi Heinrich  
S. 13: Hari Pulko | Lindau Tourismus, Wolfgang Oberschelp, Tourist-Information Langenargen  
S. 14: Florian Trykowski  
S. 15: Florian Trykowski, Überlingen Marketing und Tourismus GmbH  
S. 16: Überlingen Marketing und Tourismus GmbH, Heimatverein Immenstaad, Touristinformation Hagnau  
S. 17: Martin Maier Photography BFF, Falk von Traubenberg  
S. 18: Feuchtmayer Museum/Gemeinde Salem, Frickinger Museen/Gemeinde Frickingen  
S. 19: Auto & Traktor Museum, Campus Galli  
S. 21: Floriantrykowski.com, Martin Maier Photography BFF, Helmuth Scham  
S. 22: Achim Mende, Valentin Müller, Schloss Heiligenberg/Waltraud Allies  
S. 23: Florian Trykowski, Gemeinde Meßkirch, ECHT BODENSEE, Stadt Sigmaringen, Dietmar Denger  
S. 24: Überlingen Marketing und Tourismus GmbH, Manuel Schönfeld/stock.adobe.com, Florian Bilger  
S. 25: Florian Fahlenbock, Andy Heinrich, Florian Trykowski, Marius Hartinger  
S. 26/27: Günther Bayerl  
S. 28: Florian Trykowski, Wolfgang Schneider, Janina Zasche  
S. 29: Helmut Scham, Florian Trykowski  
S. 31: Christian Flemming, Überlingen Marketing und Tourismus GmbH  
S. 32: Galerie art&vision, Michaela Burek-Vogel, Kulturrat Bodenseekreis  
S. 33: KUBA wasserburg, Stadtmuseum Stockach  
S. 35: Überlingen Marketing und Tourismus GmbH  
S. 36: Helmuth Scham, Achim Mende  
S. 37: Iija Mess, Tourist-Information Kressbronn a. B., Achim Mende, Helmuth Scham  
S. 38 Natur Erlebnis Hotel Höchststen, Bibelgalerie Meersburg, Simeon Bläsi  
S. 39: Lisa Dünser  
S. 41: Hari Pulko, Frederick Sams, Christian Flemming, Kulturverein Mühle  
S. 42: Martin Maier, Bahnhof Fischbach, Jürgen Heppeler  
S. 43: Markus Leser, Valentin Müller, Kleinkunsthöhle Münzhof  
S. 44: Kultur am Gleis, Tourismusgemeinschaft Gehenberg-Bodensee e.V., Rainer Jäckle  
S. 45: vineum bodensee, Anja Koehler (Bregenz)  
S. 47: Tourist Info Nonnenhorn/Fotograf: David Knipping, Tourist-Information Hagnau, Tourist-Information Kressbronn a. B.,  
S. 48: Tourist-Information Kressbronn a. B., Fotograf: Hari Pulko, Michael Matthes, Stadt Stockach  
S. 49: Bodman-Ludwigshafen Tourismus, Tourist-Info Hagnau, Florian Trykowski (U-Boot)  
S. 50: Florian Trykowski, Turm Hohenbodman/Gemeinde Owingen, Bodman-Ludwigshafen Tourismus, Gherenberg-Tourismus  
S. 51: Liechtenstein Marketing, Switzerland Tourism, Kevin Faingnaert/Vorarlberg Tourismus

Der gesamte Inhalt (Fotos, Texte, Gestaltung) unterliegt dem Urheberrecht und weiteren Gesetzen zum Schutz geistigen Eigentums. Seiten oder Teile davon dürfen ohne Genehmigung weder für private noch für geschäftliche Zwecke verwendet, kopiert oder verändert werden.

Folgt uns auf unseren Kanälen



Bitte sammeln Sie Altpapier für das Recycling





# Vier gute Gründe für Ihren Urlaub am **Bodensee**



*Jede Jahreszeit hat ihre  
schönen Seiten ...*

*im Frühling wollen die Blumen in den Parks  
oder die Apfelblüten in den Streuobstwiesen  
bewundert werden; im Sommer er-  
frischt man sich gerne mit einem Sprung in  
den kühlen See oder entspannt auf einem  
SUP; im Herbst läutet die Apfeleernte die Ge-  
nusszeit ein mit köstlichen regionalen Pro-  
dukten und im Winter ruht der See – Zeit  
für Wanderungen mit Panoramablick oder  
einen Ausflug in die abwechslungsreichen  
Museen und entspannenden Thermen.*

