

# Albtal

## MAGAZIN

[www.albtal-tourismus.de](http://www.albtal-tourismus.de)

### **NATUR ERLEBEN**

ZERTIFIZIERTE QUALITÄTSWEGE  
WALDBADEN MIT ALLEN SINNEN

### **WOHLFÜHLEN**

50 JAHRE KURORT WALDBRONN

### **KULTUR ENTDECKEN**

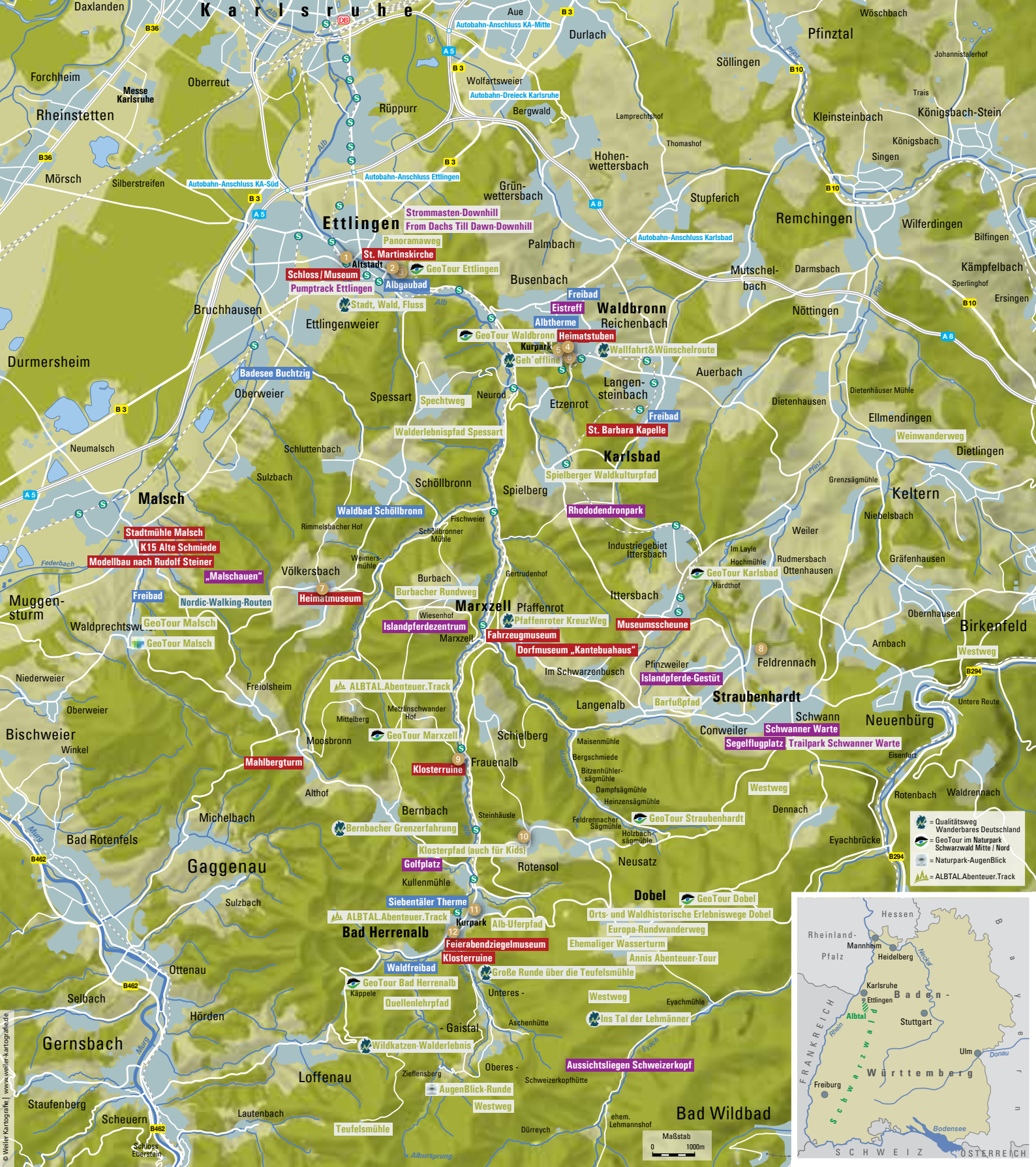
FASZINIERENDE FASTNACHTSMASKEN  
FEST-LOCATIONS MIT AMBIENTE

### **ALBTAL GENIESSEN**

TRAUMHAFT ÜBERNACHTEN  
KULINARISCHE HIGHLIGHTS

Eure Albtal-Story unter  
[#verliebtinsalbtal](https://www.instagram.com/verliebtinsalbtal)





Idyllische Landgasthöfe, exklusive Restaurants, genussvolle Entdeckungen – das Albtal im Nordschwarzwald steckt voller kulinarischer Schätze.

## Feine Adressen im Albtal



1



2



3



4



5



6



7



8



9



10



11



12

# WILLKOMMEN IM ALBTAL

**Liebe Leserinnen und Leser,**

willkommen im Albtal – einem Ort, an dem Natur, Kultur und Genuss ganz nah beieinander liegen. Erstklassige Wanderwege durch abwechslungsreiche Landschaften, vielfältige Radstrecken und inspirierende Entdeckungstouren in einer lebendigen Kulturszene laden dazu ein, aktiv zu werden. Und wenn Sie eine Pause einlegen möchten, bieten unsere Thermen den idealen Rahmen, um abzuschalten und neue Energie zu tanken.



Unsere Partner der Feinen Adressen im Albtal – Hotels, Restaurants und Erzeuger – stehen für höchste Qualität und echte Regionalität. Bei ihnen erleben Sie das Albtal in seiner authentischsten Form: herzliche Gastfreundschaft, regionale Spezialitäten, handwerklich hergestellte Produkte und sorgfältig ausgewählte Unterkünfte, die Ihren Besuch zu etwas ganz Besonderem machen.

Damit das Albtal auch in Zukunft ein lebenswerter Ort für Gäste und Einheimische bleibt, investieren wir kontinuierlich in den Schutz unserer natürlichen Schätze, in kulturelle Einrichtungen und in eine nachhaltige Infrastruktur.

Am besten lernt man eine Region kennen, wenn man sie selbst entdeckt. Ich lade Sie ein, das Albtal in all seinen Facetten kennenzulernen – von sonnigen Wegen und historischen Schauplätzen bis hin zu modernen Kulturorten. Probieren Sie regionale Spezialitäten, besuchen Sie unsere Feste und kommen Sie mit den Menschen ins Gespräch, die das Albtal Tag für Tag mit Leben füllen.

Herzlich willkommen im Albtal – und eine inspirierende, erholsame und unvergessliche Zeit.

Mit herzlichen Grüßen,  
Johannes Arnold

Oberbürgermeister Stadt Ettlingen  
1. Vorsitzender der Tourismusgemeinschaft Albtal Plus e.V.

# 365 TAGE IM ALBTAL



- 6 **Wir sind Wetterfest** · Im Albtal gibts auch an Regentagen reichlich Programm
- 9 **Ein Park wird zur offenen Galerie** · Kunstpfad Werner Pokorny im Horbachpark
- 10 **Der Mann hinter der Maske** · Faszinierende Fastnachtmasken von Rudi Bannwarth
- 12 **Die Renaissance der Fasnet** · Ein historischer Rückblick
- 13 **Wie verhext** · Narrenzünfte im Albtal
- 14 **Ein Fest für den Champagner** · Champagnerfest mit Französischem Markt
- 16 **Wiesen und Wegkreuze** · Qualitätswanderweg Pfaffenroter Kreuzweg
- 19 **Im steinreichen Salamanderwald** · GeoTouren mit Dr. Andreas Megerle
- 22 **Das Schloss spielt eine Hauptrolle** · Sechs große Bühnenstücke und ein Abschied
- 25 **Trio mit Geschichte** · Das Ettlinger Watthalden-Areal
- 27 **Lagerleben, Handwerker, Schwertkämpfe** · Ein mittelalterliches Spectaculum
- 30 **Ganz nah am Feuer** · Sonnwendfeier an der Schwanner Warte
- 32 **Kleines Juwel im Schwarzwald** · Ettlingen im Fokus der Influencer
- 34 **Der Weg ist das Ziel** · Attraktive Familienangebote im Albtal
- 36 **Dorf, Land, Fluss** · Radtour durch das Tal der jungen Pfinz



10



60



43



54



52

- 39 **Zwei neue Trails mit Anspruch** · Für Mountainbike-Einsteiger und Fortgeschrittene
- 40 **Aufbruchstimmung in Waldbronn** · 50 Jahre Kurort mit Therme
- 43 **Wohlig warme Wohlfühlwelt** · Saunalandschaft für höchste Wellness-Ansprüche
- 46 **Exklusivzeit im Wald-Weit-Web** · Warum das Waldbaden so wohltuend ist
- 48 **Die neue Siebentäler Therme** · Eröffnung der runderneueren Bäderwelt
- 49 **Herrenalber Trinkvergnügen** · Unterwegs mit Wassermeister Stefan Nofer
- 52 **Sterne für alle** · Top-Niveau auf allen kulinarischen Ebenen
- 54 **Feiern vor großer Kulisse** · Fest-Locations mit Ambiente
- 56 **Wanderung mit Fuchs und Hase** · Erlebniswanderung für Groß und Klein
- 57 **Köstlichkeiten aus dem Naturpark** · Naturparkmärkte im Albtal
- 58 **Traumhaft Übernachten** · Außergewöhnliche Übernachtungsplätze
- 60 **Albtäler Wintermärchen** · Brauchtum und weitere Highlights in der kalten Jahreszeit
- 63 **Ausgezeichnet Schlafen** · Ein Green-Sleeping-Award geht nach Bad Herrenalb
- 65 **Services und Impressum** · Kontakt und weitere Informationen
- 66 **Veranstaltungskalender** · Jährlich wiederkehrende Feste und Veranstaltungen





# WIR SIND WETTERFEST

**Schietwetter - na und?  
Im Albtal gibt es zahlreiche  
Möglichkeiten, an Regentagen  
eine gute Zeit zu verbringen.**

Regen, sagen die Menschen in der Karibik oder auf Hawaii, sei nichts anderes als liquid sunshine. In diesen Breiten wird es dann allerdings nicht so ungemütlich wie bei uns, wo man sich nur mit der richtigen Ausrüstung dagegenstemmen kann – oder mit einem Indoorprogramm. Was das angeht, ist das Albtal bestens aufgestellt. Zuhause bleiben ist jedenfalls keine Option.

Wenn schon von oben nass, warum dann nicht komplett nass? Der passende Ort dafür: die **Albtherme<sup>1</sup>** in Waldbronn. Das vom Heilbäderverband Baden-Württemberg mit fünf Sternen zertifizierte Thermalbad mit großer Saunalandschaft ist ein Ort für Genießer und eine Quelle der Erholung. Hier

schwitz man auf höchstem Niveau, erlebt Aufgusszeremonien, kann sich im Kaltwasserbecken abkühlen, im warmen Pool entspannen, die Zeit im Liegestuhl verlesen oder sich eine Massage gönnen. Den Wohlfühltag perfekt macht das gastronomische Spitzenangebot: Schwitzer's Bistro wird von einem Mitglied der Feinen Adressen im Albtal betrieben. Soll die Welt da draußen doch untergehen.

[www.albtherme-waldbronn.de](http://www.albtherme-waldbronn.de)

Wem der Sinn mehr nach Action steht, der kommt im **Albgaubad<sup>2</sup>** in Ettlingen auf seine Kosten. In dem Spaßbad

Feine  
Adressen  
SPOT





geht es lebhafter zu, denn dort werden nicht nur Bahnen geschwommen. Mutige springen von einer Kletterwand ins Wasser, sausen die Wettkampfrutsche oder die fast 94 Meter lange Body-slide hinab. Es gibt einen Eltern-Kind-Bereich und für Entspannung ist im beheizten Außenbecken und im Saunabereich ebenfalls gesorgt.

[www.baeder-Ettlingen.de/albgaubad](http://www.baeder-Ettlingen.de/albgaubad)

Ein Regentag im Albtal lässt sich auch so gestalten: erst einmal gemütlich frühstücken gehen, zum Beispiel im kinderfreundlichen **Café im Alten Pfarrhaus**<sup>3</sup> in Straubenhardt-Ottenhausen – ein Geheimtipp. Am Freitagvormittag kann man in der Pfarrstube schmausen wie der Baron von Straubenhardt (eingeschränkte Öffnungs-

zeiten). Danach ist man gestärkt für eine Portion Kultur oder coole Indoor-Abenteuer.

[www.schwann-evangelisch.de/cafe](http://www.schwann-evangelisch.de/cafe)

Im Albtal gibt es eine ganze Handvoll kleiner uriger **Heimatstuben** und **Dorf-museen**. Eine wahre Kuriosität ist das große **Fahrzeugmuseum**<sup>4</sup> in Marxzell, vollgestopft mit nicht nur motorisierten historischen Raritäten, über denen sogar ein Rettungshubschrauber schwebt.

[www.fahrzeugmuseum-marxzell.de](http://www.fahrzeugmuseum-marxzell.de)

Das **Museum Ettlingen** im Schloss nimmt die Besucher mit auf eine Reise durch die Stadtgeschichte sowie durch die barocken Prunkräume von Markgräfin Augusta Sibylla oder lässt sie im Escape-Room spannende Rätsel lösen. Im Rahmen einer Führung kann zudem die Schlosskapelle (Asamsaal<sup>5</sup>) mit ihren wunderbaren Fresken besichtigt werden. Auch die **Städtische Galerie** mit regionaler Kunst hat im Schloss ihre Ausstellungsräume.

[www.ettlingen.de/erleben/sehenswuerdigkeiten/schloss](http://www.ettlingen.de/erleben/sehenswuerdigkeiten/schloss)

Ein Spaß für die ganze Familie ist der **Eistreff** Waldbronn. Von Oktober bis April drehen dort mittwochs, freitags und am Wochenende Groß und Klein auf Kufen ihre Runden. Bei der Kinderdisco jeden ersten Sonntagnachmittag





im Monat gehört die Eisfläche den ganz jungen Gästen. An zwei Abenden pro Woche sorgen Rockhymnen oder elektronische Beats mit Lichtshows für Partystimmung. Die Silent Disco hingegen spielt Lieblingsmusik über Kopfhörer auf die Ohren, und auf Schnee-Partys verwandelt sich die Halle in eine stimmungsvolle Winterlandschaft.

[www.eistreff.de](http://www.eistreff.de)

Fantastische Abenteuer in fabelhaften Welten lassen sich in Karlsbad-Langensteinbach erleben. Bei **Escape Reality** wird das Spielprinzip des Escape Room, bei dem man als Gruppe Rätsel lösen muss, in virtuelle Räume verlegt. Mit VR-Brille und Controller bewegen sich die Avatare durch täuschend echte 3D-Landschaften.

[www.escapereality.game](http://www.escapereality.game)

Rätseln und Kombinieren im Wettlauf gegen die Zeit kann man auch im **Museum Ettlingen**. Dort ist seit neuestem ein Papierdieb am Werk. Ihm auf die Schliche zu kommen wird ebenfalls zur Spurensuche im Stil eines Escape Room. Drei Rätsel gibt es nun rund um die Stadt im Mittelalter mit ihren dunklen Geheimnissen.

**Buchung unter Tel. 07243 101-273.**

Wer es weniger wild mag und lieber in einer ruhigen Ecke lesen und abschalten möchte: In der **Stadtbibliothek Ettlingen** oder in den **Gemeindebüchereien** von Ottenhausen und Schwann kann man stundenlang schmökern.

[bibliotheken.komm.one/ettlingen](http://bibliotheken.komm.one/ettlingen)

[www.straubenhardt.de/buecherei](http://www.straubenhardt.de/buecherei)

Ein erfüllter Tag lässt sich mit einem guten Essen abrunden – bei einer der **Feinen Adressen** wie dem Erbprinzen in Ettlingen, dem König von Preußen in Frauenalb oder bei Schwitzer's in Waldbronn.

Das kann schon abendfüllend sein, ist aber auch eine gute Grundlage für einen anschließenden Theaterbesuch. Das Amateurtheater **Kleine Bühne** in Ettlingen behauptet sich seit fast 45 Jahren als fester Bestandteil

des kulturellen Lebens. Seine Kriminalstücke, Komödien und Dramen sind überwiegend Eigenproduktionen ehrenamtlicher Mitarbeiter und Darsteller, dazu kommt ein Angebot an Gastspielen. Wer nicht nur zuschauen und applaudieren möchte: Engagierte Akteure sind jederzeit willkommen.

[www.kleinebuehneettlingen.de](http://www.kleinebuehneettlingen.de)

Ebenfalls in Ettlingen befindet sich das **Kino Kulisse** mit zwei Sälen, in denen aktuelle Filme laufen, aber auch alte Streifen, Musikfilme und Reiserereportagen als Multivisionsshow. Zweimal im Monat jeweils sonntags findet vor dem Filmstart die beliebte Frühstücksmatinee mit Buffet statt – auch eine schöne Möglichkeit, den Tag zu beginnen (ab 10 Uhr).

[kulisseeettlingen.cinster.online](http://kulisseeettlingen.cinster.online)

Hat der Himmel immer noch kein Einsehen, schlüpfen Unerchrockene in ihre regenfeste Ausrüstung. Man will sich vom Wetter ja nicht alles vorschreiben lassen. Schüttet es nicht gerade aus Kübeln, kann eine kleine Regen(wald)wanderung mit gelegentlichen Lichtblicken überaus stimmungsvoll sein. Schöne Touren findet man im Albtal jedenfalls zuhau:

[www.albtal-tourismus.de](http://www.albtal-tourismus.de)

Feine Adressen SPOT

**SWE** ◆◆◆

Stadtwerke Ettlingen GmbH

**UNSERE GANZE ENERGIE FÜR DAS ALBTAL**

Stadtwerke Ettlingen GmbH  
Hertzstraße 33  
76275 Ettlingen  
Tel. 07243 101-02  
[info@sw-ettlingen.de](mailto:info@sw-ettlingen.de)



[www.sw-ettlingen.de](http://www.sw-ettlingen.de)



**Engagement**

Wir unterstützen unterschiedliche Projekte in Ettlingen und der Region.



**Faire Vertragsbedingungen**

Wir setzen auf nachhaltige und vorausschauende Energiebeschaffung.



**Regionaler Versorger**

Als regionales Unternehmen sorgen wir für eine vielfältige regionale Wertschöpfung.



**Nachhaltige Energieerzeugung**

Lokale & nachhaltige Energieerzeugung hat bei uns eine lange Tradition.



**Regionaler Arbeitgeber**

Aktuell beschäftigen wir über 260 Mitarbeitende und davon 25 Auszubildende.

# EIN PARK WIRD ZUR OFFENEN GALERIE

**Der Horbachpark hat eine neue Attraktion: Der Kunstpfad Werner Pokorny zeigt Skulpturen des Bildhauers im Dialog mit Werken ehemaliger Studenten.**

Er ist ein beliebter Ort zum Spazieren und Erholen: der Horbachpark in Ettlingen mit seinen Grünflächen, Gewässern und Wasserspielen. Seit vergangenem Sommer lädt er zudem zu einer sinnlichen Entdeckungsreise ein. Entlang des kleinen Bachlaufs schlängelt sich nun ein Kunstpfad. Das Projekt erinnert an den 2022 verstorbenen Ettlenger Bildhauer Werner Pokorny. Dem Künstler, Kunstprofessor und Förderer war ein solcher Pfad im Dialog mit jungen Künstlern und ihren Positionen seit Jahren ein Anliegen. Zwei seiner Werke bilden an den Enden des choreografierten Parcours den Rahmen: „Gestützte Form“ und „Haus/Haus/Gitter“, drei Meter hohe rostige Stahlskulpturen in Form eines aufgestellten Auges und eines tanzendes

(Haus)-Gerüsts. Dazwischen reihen sich vier Künstler:innen ein – alle ehemalige Studierende an der Kunstakademie Stuttgart, an der Werner Pokorny lehrte.

Wie eine wildgewordene Wespe surrt eine in die Länge gezogene rote Vespa aus den 1980er-Jahren durch den Park. Eine Künstlerin fügte ein Stück Holz aus Pokornys Atelier mit einem gleich geformten Stein zu einer ausbalancierten Einheit zusammen, während sich



ein paar Schritte weiter auf einer riesigen Pustebume bunte Windrädchen drehen. Das vierte Kunstwerk scheint auf den ersten Blick unauffindbar.

Es ist in QR-Codes versteckt, die an Parkbänken angebracht sind. Scannt man sie mit dem Smartphone, kann man Gesprächen enger Weggefährten von Werner Pokorny lauschen, die von besonderen Erlebnissen mit dem Bildhauer erzählen oder davon, was ihn als Mensch und Künstler ausgemacht hat. Auf einem Plan im Horbachpark sind die Stationen verzeichnet.

Das Schöne an dieser niederschweligen Galerie ist, dass man sich mit den Werken auch en passant und ganz spontan befassen kann. Wer tiefer in den künstlerischen Dialog eintauchen möchte: Auch 2026 bietet das Museum Ettlingen wieder Führungen auf dem Kunstpfad Werner Pokorny an.

[www.ettlingen.de/museum](http://www.ettlingen.de/museum)





# DER MANN HINTER DER MASKE

**Rudi Bannwarth aus Ettlingenweier ist Holzbildhauer. Eines seiner Spezialgebiete sind Fasnetsmasken, auch Narrenzünfte aus dem Albtal gehören zu seinen Kunden.**

Holz war schon immer eine seiner Leidenschaften. Und so lernte der 15-jährige Rudolf

Bannwarth Schreiner. Er stellte bald fest: „Der Beruf ist mir zu technisch, zu wenig kreativ“. Also bewarb er sich, inspiriert von einem Bildhauer im Nachbarort, an der Schnitzschule im bayerischen Berchtesgaden.

Er schloss sie mit einem zweiten Gesellenbrief ab, als Holzbildhauer. Doch weil er sich noch nicht gut genug fühlte, ging er zwei Jahre lang nach Oberamergau, zu Josef Fux, einem Meister der Schnitzkunst, „mit goldenem Händchen“, wie er heute sagt. Von ihm lernte er noch einmal Handwerkskunst in ihrer Vollendung. Schließlich legte er in Freiburg die Meisterprüfung ab.

1991 machte Rudolf Bannwarth sich in seinem Heimatort Ettlingenweier selbstständig. Ein durchaus gewag-



tes Unterfangen, denn von der Kunst der Schnitzerei zu leben, ist selbst ein Kunststück. Die steigende Popularität der schwäbisch-alemannischen Fasnet kam ihm dabei zu Hilfe. Er begann, Masken zu schnitzen oder Larven wie man auch sagt. Hölzerne Kopfkunstwerke, handgefertigt und farbenfroh bemalt.

Es war sein erster Broterwerb und machte ihn auch in der Region bei den Narrenzünften bekannt. Den Be-



## INFO.

Mehr über Rudi Bannwarth und seine Werke unter:

[www.rudi-bannwarth.de](http://www.rudi-bannwarth.de)

zug dazu hatte er schon lange, seit der Kindheit. Selbst gehört er noch heute den „Schrägen Vögeln“ in seiner Heimatgemeinde an. Ab und an versteckt er sich hinter einer Maske, „ich bin begeisterter Fastnachter“, sagt er, „man kann nur schnitzen, wenn man versteht, worum es dabei geht.“

Rund 15 Narrenzünfte gehören noch heute zu seinen Kunden, auch aus dem Albtal sind viele dabei. Wenn Rudi Bannwarth schnitzt, geschieht das in enger Absprache mit den Auftraggebern. Jede Holzmaske ist ein Einzelstück, geht man gut mit ihr um, kann sie ein Leben lang halten. Rund 400 Euro muss man dafür dann schon auf den Tisch legen.

Auf seiner Werkbank liegen mehrere Holzbildhauereisen, Werkzeuge, wie sie schon seit Urzeiten benutzt werden. „Daran hat sich seit Tilman Riemenschneider nichts geändert“, sagt er. Nur zum Vorfräsen werden Maschinen eingesetzt, doch die Hauptarbeit erfolgt bei Rudolf Bannwarth immer noch ausschließlich von Hand.

Die Fasnetsmasken haben viele Gesichter. Hexen sind dabei und Teufel, Tierfiguren wie Wolf und Hahn, menschliche Fratzen mit einem schelmisch-diabolischen Grinsen. Er sitzt daran viele Stunden, Disziplin und Detailverliebtheit sind Eigenschaften, die ein Holzbildhauer gut brauchen kann. Im Laufe der Zeit hat Rudi Bannwarth seine Handwerkskunst immer weiter verfeinert und auf weitere Gebiete ausgedehnt. Eines seiner Lieblingsthemen sind dabei die Krippen – keineswegs solche, wie man sie in den Schaufenstern in Oberammergau zu sehen bekommt. »





Rudi Bannwarth hat seine ganz eigene Krippenkunst entwickelt und Jesus dabei zu einer Zeitreise in die Gegenwart eingeladen. Bannwarths Krippen stehen in einer durch und durch modernen Umgebung, eingebettet in Alltagssituationen, die den Betrachter staunen lassen.

„Jesus in der Tankstelle“ war eine der ersten Krippen, die für Aufsehen sorgten. Es folgte eine Baustellenkrippe und schließlich sogar eine Knastkrippe, die er mit Hilfe der Gefängnisseelsorger schuf. Aktuell gestaltet er eine rheinische Krippe mit Motiven aus dem Kölner Raum, die Band BAP inklusive. Viele seiner Krippen wurden von namhaften Museen zwischenzeitlich gekauft.

Die Fasnetsmasken bleiben jedoch eines seiner wichtigen Standbeine. 25 bis 30 Aufträge pro Jahr tragen dazu bei, dass der selbstständige Holzbildhauer noch immer von seinem Beruf leben kann. Ein schräger Vogel ist Rudi Bannwarth eigentlich nur während der Fasnet, ansonsten eher ein grundsolider Handwerker, der froh ist, dass er vor über 35 Jahren genau diesen Beruf gewählt hat.

## DIE RENAISSANCE DER FASNET

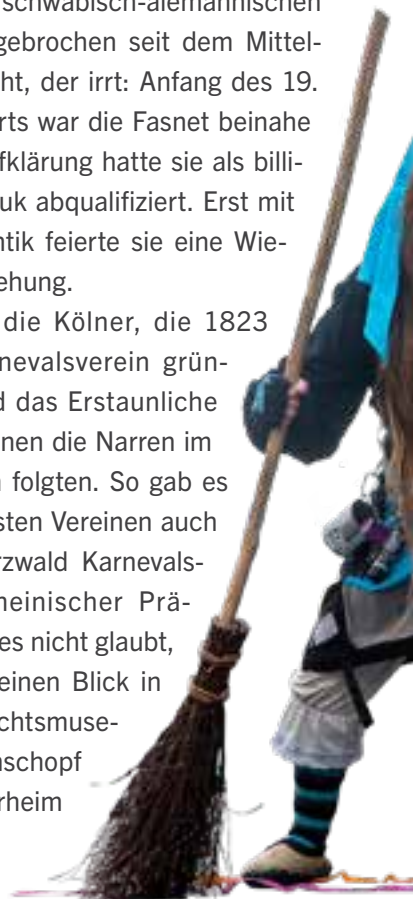
**Anfang des 19. Jahrhunderts war die Fasnet fast tot. Heute boomt sie wieder. Doch woher kommt das närrische Treiben eigentlich? Ein kleiner Rück- und Überblick.**

Die Fasnet ist ursprünglich eine rein katholische Tradition. In den Tagen vor der österlichen Fastenzeit durfte man sich noch einmal richtig austoben, die Sau und den Teufel rauslassen. Am Aschermittwoch war dann alles vorbei und es begannen Tage der Entbehrung. Die evangelische Kirche beendete das närrisch-katholische Treiben, in pietistischen Kreisen war die Fasnet regelrecht verpönt. Das ist der Grund, dass Narrenzünfte in traditionell evangelischen Gegenden zumeist erst wenige Jahre alt sind. Sowohl die Bernbacher Dorfhexen, die Bad Herrenalber Klosterdämonen als auch die Rotensoler Fuchshexen, die zum württembergisch-evangelischen Bad Herrenalb gehören, wurden erst vor rund zehn Jahren gegründet.

In klassisch-katholischen Gemeinden hingegen wie Waldbronn oder Ettlingen

haben Narrenzünfte eine längere Tradition. Hier gehören sie seit Generationen zum gesellschaftlichen Leben. Überrigens gilt die Hofnarrenfigur vor dem Ettlinger Schloss als eine der Urformen des Narrenbrunnens in Deutschland. Wer allerdings glaubt, dass die Tradition der schwäbisch-alemannischen Fasnet ungebrochen seit dem Mittelalter besteht, der irrt: Anfang des 19. Jahrhunderts war die Fasnet beinahe tot, die Aufklärung hatte sie als billigen Klamauk abqualifiziert. Erst mit der Romantik feierte sie eine Wiederauferstehung.

Es waren die Kölner, die 1823 einen Karnevalsverein gründeten, und das Erstaunliche ist, dass ihnen die Narren im Südwesten folgten. So gab es bei den ersten Vereinen auch im Schwarzwald Karnevalsprinzen rheinischer Prägung. Wer es nicht glaubt, muss nur einen Blick in das Fastnachtmuseum Narrenschopf in Bad Dürkheim werfen.



Erst Anfang des 20. Jahrhunderts besann man sich wieder der Traditionen aus Mittelalter, früher Neuzeit und Barock und begann sich abzusetzen. So entstand allmählich die schwäbisch-alemannische Fasnet, wie wir sie heute kennen, mit eigenen Figuren, Masken und Gewändern. 2014 wurde die Schwäbisch-Alemannische Fasnet von der Deutschen Unesco-Kommission in die nationale Liste des immateriellen Kulturerbes aufgenommen. Eine Wertschätzung besonderer Art für einen Brauch, der hierzulande einen unverändert hohen Stellenwert hat.

## WIE VERHEXT

**Im Albatal herrscht ein reges närrisches Treiben. Zahlreiche Zünfte sind hier aktiv und feiern die fünfte Jahreszeit.**

### Narrenvereinigung Ettlingen

Sie fungiert als Dachgesellschaft der Ettlinger Fasnet. Insgesamt elf Zünfte und Vereine der Stadt haben sich in der Fasnetshochburg 1989 zusammengetan, um Veranstaltungen wie den Schöllbronner Umzug am Fasnetssamstag oder den großen Rosenmontagsumzug mit 1700 Teilnehmern am 16. Februar 2026 um 14.01 Uhr zu organisieren: die Narrengilde Ettlingen, der Wasener Carneval Club (WCC), der Ettlinger Carneval-Verein (ECV), die GroKaGe Ettlingenweier, die Narrenzunft Schöllbronn, die Ettlinger Rebhexen, die Spessarter Eber, die Ettlinger Moschdschelle, die



Ettlinger Horbachdeifl und die Ettlinger Robbergwölfe. Einige von ihnen haben bereits eine über 100 Jahre alte Tradition. Alle Termine der Umzüge, Prunksitzungen und Events gibt es auf der Homepage der Vereinigung: [www.narrenvereinigung-ettlingen.de](http://www.narrenvereinigung-ettlingen.de)

### Narrenzunft Ittersbach

Nachdem der Musikverein immer wieder sporadisch zu Fasnetsveranstaltungen einlud mit jeweils guter Resonanz, entschloss man sich 1984, einen Verein zu gründen: die Narrenzunft Ittersbach. Ziel ist es, die traditionelle Fastnacht im schwäbisch-alemannischen Stil zu pflegen. [www.narrenzunft-ittersbach.de](http://www.narrenzunft-ittersbach.de)

### Narrenzunft Schielberg

Die Geschichte der Narrenzunft reicht bis ins Jahr 1953 zurück. Sie ist längst ein fester Bestandteil des kulturellen Lebens der Gesamtgemeinde Marxzell, zu der Schielberg gehört. Höhepunkt der Schielberger Fasnet ist der große Fasnetsumzug am 15. Februar 2026 um 14.11 Uhr mit rund 50 Gruppen und 1000 Teilnehmern. [www.narrenzunft-schielberg.de](http://www.narrenzunft-schielberg.de)

### Narrenzunft Straubhardt

Hier treiben die Nebelhexen ihr Unwesen, furchterregende Gestalten, die gerne nachts umherziehen. Die Zunft wurde 2014 gegründet und ist weiträumig aktiv. [www.narrenzunft-straubhardt.de](http://www.narrenzunft-straubhardt.de)

### Waldbronner Hexen

Eine 1982 gegründete Faschingsgruppe, die aus einem Rathaussturm hervorging. Das fand man so gut, dass

## INFO.

Sämtliche Fasnetsveranstaltungen im Albatal finden sich auf der Webseite von Albatal-Tourismus unter [www.albtal-tourismus.de/kultur/veranstaltungen#/event](http://www.albtal-tourismus.de/kultur/veranstaltungen#/event)

man mit eigener Tracht und Holzmasken weitermachte. Der Schmutzige Donnerstag steht im Mittelpunkt. [www.waldbronner-hexen.de](http://www.waldbronner-hexen.de)

### Bad Herrenalber Klosterdämonen, Bernbacher und Rotensoler Hexen

Die Bernbacher Dorfhexen (Gründung 2016), Rotensoler Fuchshexen (2015) und Bad Herrenalber Klosterdämonen (2017) zählen zu den jüngsten Fasnetsvereinigungen im Albatal. Zu ihren Aktivitäten gehören das Hexenbesen-Hängen am Dorfplatz in Rotensol (24. Januar 2026) sowie Hexen-Nächte und Halloween-Partys. [instagram.com/klosterdaemonen\\_badherrenalb](https://www.instagram.com/klosterdaemonen_badherrenalb)  
[www.dorfhexen-bernbach.de](http://www.dorfhexen-bernbach.de)  
[www.rotensoler-fuchshexen.com](http://www.rotensoler-fuchshexen.com)





# EIN FEST FÜR DEN CHAMPAGNER

**Ettlingen und das französische Epernay sind Städtepartner. Gekrönt wird diese Liaison von einem jährlichen Champagnerfest im Albatal, das von edlen Tropfen und feinen Menüs begleitet wird.**

Der Champagner ist die Crème de la Crème der Schaumweine, seine Hauptstadt die französische Stadt Epernay. Seit 1953 sind Ettlingen und Epernay Städtepartner und seit ungefähr einer Dekade nun auch durch ein besonderes Genussereignis verbunden: Jeweils im Frühjahr wird am Ufer der Alb ein Champagnerfest gefeiert, im nächsten Jahr nun schon zum zehnten Mal.

Was klein begann, hat sich längst zu einem großen Fest der Gaumenfreuden entwickelt: Zahlreiche Restaurants in Ettlingen und Umgebung bieten Champagner-Menüs, Küchenpartys oder Champagner-Frühstücke an. Auch die Feinen Adressen sind

dabei gut vertreten: Sowohl Schwitzer's Hotel am Park in Waldbronn, der König von Preußen in Marxzell, das LAMM in Rotensol als auch der Erbprinz, Hartmaier's Villa und Watt's Brasserie in Ettlingen tischen entsprechend auf. Außerdem sind die Ratsstuben, Pot au Feu, das Essenz, LilleHus, Böckeler, die Kostbar und die Kulisse mit von der Partie.

Das Champagnerfest erstreckt sich über ein ganzes Wochenende. Es beginnt jeweils am Donnerstag mit dem französischen Markt auf dem Schlossvorplatz, der das gesamte Programm bis Sonntag begleitet. Der Freitag ist der Abend der Gast-

Feine  
Adressen  
SPOT

ronomie und Samstag und Sonntag sind den Degustationen in der Schlossgartenhalle vorbehalten.

Dabei präsentieren zehn Winzer aus der Champagner ihre erlesenen Produkte. Ein Highlight für Genussmenschen, die hier auch Gelegenheit haben, mit den Erzeugern ins Gespräch zu kommen. Darüber hinaus gibt es Themenveranstaltungen, die sich mit der Historie, den Anbaumethoden oder der Region des Champagners beschäftigen.

Das Champagnerfest ist weit über Grenzen Ettlingens hinaus bekannt. Mit vielen Übernachtungsgästen, die eigens dafür ins Albatal reisen, einige übrigens aus Epernay selbst.



## INFO.

Das Champagnerfest in Ettlingen findet immer im Frühjahr statt, Termin für das Jubiläumsfest ist der 16.-19. April 2026. Die begehrten Tickets für die Degustation gibt's ab 1. Februar online oder in der Touristinformation. Wer dabei sein will, muss schnell sein: [www.ettlingen.de/champagnerfest](http://www.ettlingen.de/champagnerfest)



# WIESEN UND WEGKREUZE

**Der Pfaffenroter Kreuzweg ist einer der Qualitätswanderwege im Albtal. Eine kurz gemütliche Rundtour mit Kapelle, Kreuzen, Bildstöcken zwischen Streuobstbäumen und Aussichtspunkten.**

Der Marxzeller Ortsteil Pfaffenrot ist bis heute eine katholisch geprägte Gemeinde. Ein Dorf mit bauerlicher Tradition und alten Wegkreuzen.





*Ländlich und spirituell:  
Der Pfaffenroter Kreuzweg ist ein  
Wandervergnügen für die Geist und Seele.*

Sie zu verbinden, war die Ausgangs-  
idee des Pfaffenroter Kreuzwegs, ein-  
er vom Deutschen Wanderverband  
ausgezeichnete Komfort- und Quali-  
tätsweg, der einmal um  
Pfaffenrot her-  
umführt.

Erst kürzlich wurde er rezertifiziert,  
das Gütesiegel muss alle drei Jahre er-  
neuert werden.

Knappe sechs Kilometer ist er lang,  
fast immer asphaltiert und weitgehend  
eben. Die ideale Tour für Familien, ge-  
mütliche Wanderer und Menschen, die

in ihrer Mobilität eingeschränkt sind. Sie  
beginnen ihre Wanderung am Rathaus,  
das direkt neben der Wendelinuskapel-  
le liegt. Es geht weiter zum sogenannten  
„Kantebuahaus“, einer alten Gaststätte,  
die heute das Dorfmuseum beherbergt.  
Ein Backhaus und eine Brennerei gibt  
es dort sowie einen großen Garten, in  
dem Gäste das „Pfaffaredder Veschber-  
breddle“ genießen.

Sie schauen dabei direkt auf die be-  
nachbarte katholische Kirche St. Josef,  
ein Gebäude von beachtlicher Größe.  
Es wurde 1950 eingeweiht – nun end-  
lich hatte man auch ein eigenes statt-  
liches Gotteshaus bekommen. Es ist  
geöffnet und eine weitere Station auf  
dem Wanderweg. »

Nach ein paar Straßenzügen wird es ländlich. Streuobstwiesen säumen den Weg, Bauerngärten, in denen frisches Gemüse wächst und die Blumen blühen. Man folgt immer den grünweißen Wegetafeln und den gelben Rauten, die dazwischen liegen. Oben an der K 355 geht es nun eigentlich geradeaus weiter, doch lohnt sich der kurze Abstecher nach rechts zu einem besonders schönen Steinkreuz aus dem Jahre 1719. Oft ist es eine Marienfigur, die den Weg markiert, manchmal schlicht und dann wieder in leuchtend roten und blauen Farben. Der Wanderweg schlängelt sich am Ortsrand entlang, kehrt kurz ins Zentrum zurück und geht dann in Richtung Waldrand weiter.

Es lohnt sich, ein wenig zu verweilen, die

## INFO.

Der Pfaffenroter Kreuzweg ist 5,4 Kilometer lang, barrierearm und weitgehend flach (71 Höhenmeter). Start und Ziel ist das Rathaus, dort gibt es Parkmöglichkeiten und eine große Wegetafel mit Erläuterungen. Online finden Sie unter dem Stichwort „Wandern“ zertifizierte Wanderwege. Dort finden sich auch die anderen als Qualitätswege zertifizierten Touren: „Stadt, Wald, Fluss“ (Ettlingen), „Wallfahrt und Wünschel(o)ute“ (Waldbronn/Karlsbad), „Ins Tal der Lehmänner“ (Dobel), „Geh offline“ Terrainkurweg 1“ (Waldbronn), „Wildkatzen-Walderlebnis“ (Bad Herrenalb), „Große Runde Teufelsmühle“ (Bad Herrenalb), „Bernbacher Grenzerfahrung“ (Bad Herrenalb).

[www.albtal-tourismus.de](http://www.albtal-tourismus.de)



Aussicht auf die bewaldeten Hügel zu genießen, die hier inmitten des Naturparks Schwarzwald das Landschaftsbild bestimmen. Auf der anderen Talseite lugt das Dorf Burbach hervor, ein weiterer Ortsteil der Gesamtgemeinde Marzell, die 1971 aus den selbständigen Kommunen Burbach, Schielberg und Pfaffenrot gebildet wurde. Wer durch Pfaffenrot geht, stellt fest, dass der Ort im Kern ein Bauerndorf geblieben ist. Altes Fachwerk und alte Scheunen gibt es hier und auf einer Wiese ein paar historische Traktoren,

die ausgestellt werden. Man kommt leicht ins Gespräch mit den Menschen, innerhalb und außerhalb der Kirche. Nach gemütlichen zwei Stunden hat man es geschafft, ein schöner Nachmittagsspaziergang, der sich dank des festen Untergrunds auch bei Regenwetter problemlos machen lässt.

# IM STEINREICHEN SALAMANDER-WALD



**Die neue GeoTour Malsch ist etwas für echte Entdecker. Eine erlebnisreiche Gesteinsstrecke direkt am Übergang des Oberrheingrabens in den Schwarzwald. Man kann dort auch auf spannende Tiere und Pflanzen stoßen.**

Von wegen Regen ist eine schlechte Nachricht. „Er spült die Steine frei“, sagt Dr. Andreas Megerle. Und dann, ja dann wäre da noch jener kleine schwarzgelbe Lurch, den man fast nur bei feuchter Witterung sieht. Sonne ist nicht sein Ding, aber wenn es von oben nass kommt, zeigt er sich in lichten Laubwäldern.

So sehen die Kinder an diesem Morgen einen echten Feuersalamander und finden das einfach nur klasse. Sie sind unterwegs auf der GeoTour in Malsch, ein Angebot im Rahmen des Sommerferienprogramms. Geführt werden sie von dem, der diese GeoTouren konzipiert hat und wie kein anderer ihre Schätze kennt: der



## INFO.

### GeoTouren

Die neue GeoTour Malsch startet am Wanderparkplatz Rentnerhütte am Rande des Teilorts Waldprechtsweier (Freiolsheimer Straße). Es gibt nun insgesamt acht GeoTouren in der Region Albtal. Man kann sie auf eigene Faust erkunden und braucht dazu die jeweilige Broschüre, die es in den Touristinformationen und Rathäusern der beteiligten Gemeinden gibt, oder online unter: [www.albtal-tourismus.de/erleben/geotouren](http://www.albtal-tourismus.de/erleben/geotouren)

### GeoBox für Hobbyforscher

Wer etwas tiefer in die Geologie eintauchen möchte, kann eine GeoBox erwerben. Darin enthalten sind neun Originalsteine aus dem Nordschwarzwald. Granit, Rotliegendes und Plattensandstein gehören ebenso dazu wie der Schmuckstein Karneol. Überdies gibt es für Hobbyforscher auch eine Entdeckerlupe. Die GeoBox und ein Begleitbüchlein für geologisches Basiswissen gibt es für 12,50 € bei der Tourismusgemeinschaft Albtal Plus unter [info@albtalplus.de](mailto:info@albtalplus.de) zu bestellen, in den Touristinformationen und Rathäusern des Albtals sowie als Set auch im Online-Shop des Naturparks Schwarzwald Mitte/Nord: [www.naturparkschwarzwald.de](http://www.naturparkschwarzwald.de)

Landschaftsgeograf Dr. Andreas Megerle aus Waldbronn.

Die GeoTour Malsch ist die achte in der Region Albtal, damit hat jede der Gemeinden eine eigene. Das Besondere



## INFO.

### GeoTouren werden digitalisiert

Sämtliche analoge GeoTouren sollen digitalisiert werden. Als Pilotprojekt und Vorbild dient dabei die **GeoTour Karlsbad**. In enger Zusammenarbeit mit der Tourismusgemeinschaft Albtal Plus wurden die zwölf Stationen der Karlsbader GeoTour dabei 1:1 ins Digitale übersetzt. Dabei kamen eingebundene GPX-Tracks sowie die per Text-to-speech auf Deutsch und Englisch generierten Wegbeschreibungen zum Einsatz. In Bälde werden auch die GeoTouren in Ettlingen, Marzell, Straubenhardt, Waldbronn, Bad Herrenalb, Dobel und Malsch ein digitales Upgrade erhalten. Eine Landingpage ermöglicht dann die Übersicht zu allen GeoTouren im Nordschwarzwald: [www.tourcomm-germany.com/referenzen/digitaler-guide-zur-geotour-karlsbad](http://www.tourcomm-germany.com/referenzen/digitaler-guide-zur-geotour-karlsbad)



an der Malscher Geo-Tour ist, dass sie als erste über eine große Begrüßungstafel am Startpunkt Rentnerhütte verfügt. Dort werden die wichtigsten Besonderheiten und der Wegeverlauf gekennzeichnet.

Die Route ist 5,8 Kilometer lang, bei den GeoTouren geht es nicht um Strecke machen, sondern um möglichst viele Erlebnispunkte auf engem Raum. Der ist dort geologisch ganz besonders spannend. Hier am Rande des Malscher Teilorts Waldprechtsweier endet der Schwarzwald und beginnt der Oberrheingraben. Plötzlich ist alles ganz flach, in der Ferne kann man schon die Vogesen sehen.

Dr. Andreas Megerle nimmt die Kinder nun zum Grillplatz am Alten Steinbruch mit. Ein schöner Ort, beschattet von hohen alten Buchen, ideal



für die, die in gemütlicher Umgebung eine Rast machen wollen. Doch die eigentliche Attraktion liegt hinter den Kulissen, verborgen unter der Erde. Die Jungen und Mädchen gehen nun auf die spannende Suche. Sie schleppen große und kleine Gesteinsbrocken heran, mit einem Geologenhammer dürfen sie sie nun zertrümmern: „Wir wollen ja ins Herz der Steine schauen.“ Einst nahm man sie zum Errichten von Kirchen und Gebäuden, Badischer Buntsandstein heißt deswegen auch einer der Funde. Wenn die Kinder ihn in zwei Teile schlagen, sprühen nur so die Funken: „Das ist der Quarz“, sagt Dr. Megerle, „der reagiert auf das Eisen des Hammers.“ So lernen die Kinder spielend etwas über den Wald und seinen Untergrund. Dass er vor Jahrtausenden einmal eine Wüste war und man versteinertes Holz von den allerersten Schwarzwaldbäumen hier finden kann – man kann es kaum glauben.

Später werden die Kinder noch zu den Quellen an der Grenze gehen, Rohstoffe für die Glasproduktion im Mittelalter kennenlernen und die Reste einer Ritterburg besichtigen: Versteckt im Wald liegt die Ruine Waldenfels, natürlich ist auch sie aus dem Buntsandstein der Region gebaut. So vergehen die vier



Stunden wie im Nu, auf denen man konnte, die ansonsten zumeist achtlos so viele Schätze der Natur entdecken am Wegesrand liegen bleiben.

## DIE ZERTIFIZIERUNG DER WEGE

Gleich mehrere Wanderwege im Albtal wurden vom Deutschen Wanderverband (DWV) als Qualitätswege zertifiziert. Doch was bedeutet das überhaupt und welche Voraussetzungen muss man erfüllen? Das Ganze beginnt damit, dass speziell geschulte Mitarbeiter (zum Beispiel der Touristinformation oder des Schwarzwaldvereins) mit einem Formular des DWV den in Frage kommenden Weg dokumentieren: Wie sieht der Untergrund aus, welche Erlebnispunkte gibt es, sind Einkehrmöglichkeiten vorhanden und wie steht es um die Anbindung an den ÖPNV? Je naturnäher die Strecke ist, desto besser, je mehr man erleben kann, auch, für Gastronomie und öffentliche Nahverkehrsangebote gibt es zusätzliche Punkte. Die Ergebnisse gehen an den Deutschen Wanderverband und der checkt alles gegen. Ein Prüfer macht sich vor Ort ein Bild, ob alle Angaben stimmen, sein Besuch wird nicht angekündigt. Erst dann erfolgt die Zertifizierung, je nach Weg in einer der Themenkategorien, die der Deutsche Wanderverband vergibt (Komfortwandern, Naturvergnügen, Entdeckertour, Traumtour, Stadtwanderung etc.). Der Prüfer legt übrigens auch Wert auf eine gute Beschilderung, vor allem an den Wegkreuzungen und an eine Einbindung des neu zertifizierten Weges in das Gesamtnetz der bereits vorhandenen Wanderwege. Letzteres ist ganz praktisch, wenn man die Tour verlängern, abkürzen oder variieren möchte.

Übrigens erhält man das Zertifikat Qualitätsweg Wanderbares Deutschland nur befristet: Alle drei Jahre muss neu zertifiziert werden – damit die Qualität der Qualitätswege auch wirklich gewährleistet ist.

[www.wanderbares-deutschland.de](http://www.wanderbares-deutschland.de)



# „DAS SCHLOSS SPIELT EINE HAUPTROLLE“

Die Ettliger Schlossfestspiele sind ein kulturelles Großereignis. In der Spielzeit 2026 dürfen sich die Besucher auf gleich sechs verschiedene Bühnenstücke freuen – inklusive der großen Abschiedsgala für Intendantin Solvejg Bauer.



Als Solvejg Bauer vor acht Jahren die Spielleitung in Ettlingen übernahm, da hat sie eines erkannt: Das große Barockschloss mit seiner imposanten Fassade, dem Säulenportal und dem

pittoresken Balkon – es muss noch viel mehr zur Geltung kommen. Und so ließ sie ein neues hohes Dach konstruieren, machte die Tribüne steiler und holte das Orchester aus den Innenräumen nach draußen.

Mit der entsprechenden Illuminierung hat das historische Gebäude im Laufe der Jahre eine immer gewichtigere Rolle in den Bühnenstücken bekommen. „Das Schloss ist ein Protagonist“, sagt Solvejg Bauer (49). Wer immer bei den Schlossfestspielen in Ettlingen zu Gast

ist, nimmt nicht nur einen bleibenden Eindruck der Inszenierungen mit, sondern auch der besonderen Stimmung, die vom Schlosshof als Spielstätte ausgeht. Christian Held als Bühnenbildner hat daran seinen gewichtigen Anteil.

Die besondere Rolle des Schlosshofs ist ganz im Sinne der Erfinder der Ettliger Schlossfestspiele. Überliefert ist eine Szene aus dem Jahr 1977, als der damalige Oberbürgermeister (und spätere Landesumweltminister) Erwin Vetter, der Staatsschauspieler Kurt

Die Musikshow „Black or White“ steht auch 2026 wieder auf dem Spielplan in Ettlingen.



Müller-Graf und der Feuilletonist Otto Gillen an einem Fenster des gerade renovierten Schlossinnenhofs standen und sich fragten: „Und was machen wir jetzt damit?“

„Theater“, lautete die gemeinsame Antwort. Schon ein Jahr später wurde es Wirklichkeit. Kurt Müller-Graf wurde erster Intendant und Shakespeares „Der Widerspenstigen Zähmung“ eines der ersten Bühnenstücke.

Bald waren die Schlossfestspiele aus dem kulturellen Leben der Stadt

Ettlingen nicht mehr wegzudenken. Schon 1983 wurde ein eigener Förderverein gegründet, die „Freunde der Schlossfestspiele“: Ein klares Zeichen dafür, wie breit zwischenzeitlich die Unterstützung aus der Bevölkerung war.

Im 40. Jubiläumsjahr der Schlossfestspiele 2018 übernahm Solvejg Bauer als geschäftsführende Intendantin die Leitung. Sie sollte die Ettlinger Bürger dann nochmal auf eine ganz besondere Weise in den Spielbetrieb einbeziehen:

Die studierte Musiktheater-Regisseurin führte nicht nur als neue Kategorie die Oper ein, sondern begründete auch einen Bürgerchor mit rund 90 Sängerinnen und Sängern. Beim Kinder- und Jugendstück wiederum durften der Ettlinger Nachwuchs Bühnenerfahrung sammeln.

Die Kombination aus Profis und Menschen aus der Stadtbevölkerung hat sich zu einem Markenzeichen der Intendantin entwickelt. „Hochwertige Inszenierungen, aber möglichst

# INFO.

Weitere Informationen, das aktuelle Programm gibt es online, über eine Hotline sowie auf der Internetseite [www.schlossfestspiele-ettlingen.de](http://www.schlossfestspiele-ettlingen.de)

barrierefrei“, sagt Solvejg Bauer mit einem Augenzwinkern und meint damit, dass in Ettlingen nicht nur der Geschmack eines kulturbeflissenen Publikums bedient wird. Alle sollen sich hier wohlfühlen. So gibt es in der Open-Air-Atmosphäre keinerlei Garderobenzwang. Und die Zusammenarbeit mit der Pop-Akademie in Mannheim hat dafür gesorgt, dass auch moderne Musik hier ihren Platz hat. Entsprechend sind die Zuschauerzahlen immer weiter gestiegen, von anfangs um die 34.000 nun auf rund 54.000 Zuschauer pro Saison. Solvejg Bauer verlässt nach acht Jahren die Schlossfestspiele und wird zum

1. September neue Intendantin des Theaters in Heilbronn. 2026 ist also ihre letzte Spielzeit in Ettlingen und die hat es noch einmal in sich. Die Zuschauer dürfen sich auf gleich sechs verschiedene Bühnenstücke freuen, die von Juni bis August im Ettlinger Schloss zur Aufführung gebracht werden.

Dazu gehört die bekannte West Side Story, eine moderne Musical-Version des alten Shakespeare-Stoffes von Romeo und Julia. „Um die Aufführungsrechte habe ich acht Jahre gekämpft“, sagt Solvejg Bauer. Dann wird Carl Orffs „Carmina Burana“ zu sehen und zu hören sein, mit großer Beteiligung des Kinder- und Bürgerchors. Als Kinderstück steht „Peter Pan“ auf dem Programm, als Schauspiel Ödön von Horváths „Hin und her“. Alles sind Eigenproduktionen, versteht sich, Gastspiele gibt es in Ettlingen schon lange keine mehr. „Ich hatte“, sagt die scheidende Intendantin, „zum Glück hier immer alle künstlerischen Freiheiten“.

Schließlich wird auch die im letzten Jahr so erfolgreiche Bühnenshow

„Black or White“ 2026 wiederholt, bei der Lieder von Michael Jackson zu hören sind. Eine Show mit viel Tanz, Musik und Videoclip-Einlagen, die gleich zehn Mal gezeigt wird. Außerdem wartet zu guter Letzt die Abschiedsgala auf das Publikum: Für ihr Finale hat die Intendantin nochmals eine Vielzahl von Sängerinnen und Sängern gewinnen können, die alle schon in Ettlingen auf der Bühne standen und heute Karriere in der Welt machen. „Wir waren immer auch eine Talentschmiede“, sagt Solvejg Bauer.

Das soll auch so bleiben. Mit dem Musical-erfahrenen Carsten Lepper wurde zwischenzeitlich auch schon ein Nachfolger benannt. Der neue Intendant, der ab der Spielzeit 2027 übernehmen wird, stand selbst 2014 schon auf der Bühne in Ettlingen. Er hat große Pläne. Das Publikum darf sich auf neue Highlights im Schlosshof freuen: Unter anderem „Titanic“, „La Traviata“ und „The Great Gatsby“ kündigte Carsten Lepper bei seiner Vorstellung in Ettlingen an.



**echt vielfältig**  
*der Dreiklang aus Kraichgau, Schwarzwald und Rhein*  
[tourismus.landkreis-karlsruhe.de](http://tourismus.landkreis-karlsruhe.de)

# TRIO MIT GESCHICHTE

Eine denkmalgeschützte Villa mit Feinschmecker-Restaurant, eine urige Brasserie mit Biergarten und ein modernes Hotel: Das Ettlinger Watthalden-Areal bietet für jeden Geschmack und Anlass den richtigen Rahmen.

Wer bei dem Wort Watt an die Ufer der Nordsee denkt, liegt erst einmal falsch. Obwohl die Handwerker und Restauratoren, die den Ettlinger Gebäudekomplex Watthalden aufwendig saniert haben, mit viel Wasser zu kämpfen hatten. Doch der Reihe nach. Ignaz Häscher hatte offenbar mit seiner Ölmühle gut verdient. Er ließ 1816 vom renommierten Karlsruher Stadtplaner und Architekt Friedrich Weinbrenner eine herrschaftliche Villa samt Nebengebäude in Ettlingen errichten. Auch dem Freiherrn von Berstett, der 1820 badischer Ministerpräsident wurde, gefiel das Anwesen. Er baute es weiter aus und ließ obendrein einen herrlichen Park anlegen. So wechselte es über die Jahre die Eigentümer, diente den unterschiedlichsten Zwecken und gelangte schließlich in den Besitz der Stadt Ettlingen.

Mitte der 1990er Jahre war von der einstigen Pracht nicht viel übrig. Klaus Hettel, damals Wirt in der Ettlinger Ratsstube, war dennoch überzeugt: Hier lässt sich etwas anderes daraus machen, als das geplante Altersheim. Beim ersten Rundgang verliebte er sich in die prächtige Kastanie im Innenhof, die er schon als Mittelpunkt des künftigen Biergartens vor Augen hatte. Die Kastanie war leider nicht zu retten. Nicht einmal der Baumdoktor, den Hettel zweimal bestellt hat, konn-

te ihre Krankheit heilen. Überhaupt kam vieles anders als erwartet. Über zwei Jahre dauerte die Sanierung, denn an vielen Stellen hatte Feuchtigkeit die Mauern zerstört. In der Erde stieß man auf immer mehr Wasser und wahrscheinlich war das ganze Gelände einst überflutet von der Alb, die früher hier weite Schleifen zog. So erklärt sich auch der Name „Watthalden“, denn im Althochdeutschen bedeutete das Wort „wat“ nichts anderes als Furt. Diesen Namen griff Klaus Hettel auf, als nach zweijähriger Bauzeit die Gebäude neben dem verwunschenen Park fertig

waren. Sein „WaTT's“ besteht heute im hinteren Gebäudeteil aus der kleinen Brasserie, Kaminzimmer, der alten Bar, einem wunderschönen Innenhof und dem Wintergarten.

Hier sitzt man unter breiten Dachbalken an gemütlichen Holztischen und genießt Pinsa und Salate ebenso wie Heilbutt und Schwarzwälder Rumpsteak. Durch die breite Glasfront blickt man über den Hof und auf die Rückseite der denkmalgeschützten Villa. Darin liegen prächtig restaurierte Räume wie zum Beispiel der Salon Metternich, der einen stilvollen Rahmen für Feiern





und Tagungen bildet. Im Erdgeschoss betreibt Familie Hartmaier ein elegantes Restaurant: Es ist beliebt bei Feinschmeckern, die gerne auch wegen der Hummer- und Trüffelmenüs kommen. Direkt nebenan liegt Hettels Hotel: Das „Wathalden“, ein modernes Haus, das werktags vor allem Tagungsteilnehmer und am Wochenende Hochzeitsgäste buchen. Von vielen Zimmern blickt man direkt ins Grüne

und das offene Atrium sorgt für eine freundliche Atmosphäre.

Das Hotel serviert nur Frühstück, aber nur wenige Schritte entfernt kann sich der Gast zwischen dem urigen „WaTT's“ und der edlen Villa Hartmaier entscheiden – ganz nach Laune, Appetit und Geldbeutel. Oder er setzt sich im Sommer in den Biergarten. Dort steht übrigens wieder ein Baum: zwar keine Kastanie, sondern eine mediter-

rane Platane, die bestimmt 200 Jahre braucht, um so groß zu werden wie ihre Vorgängerin. Mittlerweile hat Klaus Hettel die Geschäfte an seinen Sohn Nicolas Hettel übergeben.

#### Hartmaier's Villa Restaurant

In dem denkmalgeschützten Gebäude setzt Familie Hartmaier das fort, was sie in ihrem Ettlinger Restaurant „Engele“ zuvor begonnen hatte: eine gehobene Küche, die bei Feinschmeckern längst bekannt war. In der Villa treffen historische Mauern auf moderne Akzente und ergeben ein elegantes Ambiente. Dabei haben die Gäste die Wahl zwischen dem Restaurant, dem Bistro und prächtigen Nebenräumen für eigene Feiern und Veranstaltungen. Außerdem liegt auf dem Wathalden-Areal auch Hartmaiers Vinothek, unter anderem mit badischen, italienischen und französischen Tropfen. Mehr dazu unter [www.hartmaiers.de](http://www.hartmaiers.de).

#### WaTT's

Unter dem Dach des „WaTT's“ sind die kleine Brasserie, Kaminzimmer, die alte Bar, ein wunderschöner Innenhof und der Wintergarten zu finden. Das WaTT's kann exklusiv für jeden Anlass gebucht werden. Weiteres unter [www.watts.de](http://www.watts.de).

#### Hotel Wathalden

Das Haus hat 83 Zimmer – vom Einzelzimmer übers Appartement bis zur Juniorsuite – und dazu viele Tagungsräume. Wer gerne sportlich aktiv ist, findet einen professionell eingerichteten Fitnessraum im Haus oder kann vom Hotel aus direkt durch den Wald joggen. Auch das Albgaubad mit großem Wellnessbereich liegt nur wenige Meter entfernt. Informieren Sie sich weiter unter [www.hotel-wathalden.de](http://www.hotel-wathalden.de).

# LAGERLEBEN, HANDWERKER, SCHWERT- KÄMPFE

Das Mittelalter fasziniert alle Altersklassen. Beim jährlichen Spectaculum auf dem Dobel dürfen sich Fans auf ein breites Programm, Mitmachangebote und kulinarische Spezialitäten freuen.

Im Mittelalter zogen die Händler mit ihren Waren durchs Land, und wenn an einem Knotenpunkt Markttage abgehalten wurden, strömten alle zusammen. Kaufleute, Bauern, Handwerker aus nah und fern. Nicht nur Waren wurden getauscht, auch Nachrichten, Klatsch und Tratsch. Kurzum, das war ein riesiges Spektakel, das auch Spielleute und Gaukler anlockte.

Einmal im Jahr, immer am dritten August-Wochenende, lädt auch die Gemeinde Dobel zusammen mit der Bruchsaler Ritterschenschaft von Freitag bis Sonntag zum Spectaculum samt Lagerleben ein – 2026 zum 13. Mal. Ort des Geschehens: die große Wiese beim Wasserturm. Dafür wird sogar der ehrwürdige 126 Jahre alte Westweg umgeleitet, dessen erste Etappe in Dobel endet.

Eine Stadt aus weißen Zelten und Marktständen leuchtet in der Sonne, bunte Wimpel flattern in der



leichten

Brise und durch die Hauptgassen weht verführerischer Duft nach Gebratenem. Alles, was irgendwie im Mittelalter verortet werden kann, hat sich eingefunden: Kreuzritter, Wikinger, Germanenvölker, nur die Römer fehlen, dazwischen tummeln sich Falkner der Stauferzeit, Schwertkämpfer, edle Damen und sogar ein Samurai. Insgesamt rund 30 Lagergruppen und 50 Händler, dazu jede Menge neugieriges Volk, das vergnügt in dieses vergangene Zeitalter eintaucht, flaniert, staunt, applaudiert.

In „Raynars Sauferei“, sozusagen die mittelalterliche Pop-up-Bar, sitzt ein bestens aufgelegter Markus Böhmer



vor seinem Steinkrug und stimmt in das fröhliche Lautenspiel und den Gesang zweier bunt gekleideter Spielleute ein. „Sehen Sie“, sagt der Organisator des Spectaculums von der Bruchsaler Ritterschaft, „das Mittelalter war gar nicht so finster, wie immer behauptet wird. Auch das wollen wir vermitteln.“

Für Markus Böhmer ist das ganze Wochenende ein einziges Highlight - von der Markteröffnung bis zum letzten Schaukampf. „Ich lade mir 600 Freunde ein und feiere ein Fest“, sagt er und erklärt, dass die Gruppen und Vereine ihre historischen Kostüme so authentisch wie möglich gestalten. Dann singt er schon wieder lauthals mit.

Die Teilnehmer reisen nicht nur aus der Region an, sondern auch aus Thüringen, der Pfalz oder Bayern wie zum Beispiel Meister Friedrich. Der Drehleierbauer und Drechsler zieht wie einst seine Kollegen von Markt zu Markt. Mit seinen mittelalterlichen Werkzeugen fertigt er auch kunstvolle Flaschenverschlüsse und Schmuck aus heimischen Hölzern und gibt hin und wieder eine Kostprobe auf seiner „Lire“.

Messerschmiede,

Mitmachtänze, Metbier – für das Publikum wird einiges geboten, Unterhaltung rund um die Uhr. Schwerer klirren: Auf dem Turnierplatz zeigt unter anderem die Rittergruppe Brachmanoth in voller Montur packende Schaukämpfe. Sie trainiert nach der Anleitung historischer Bücher. Die Duelle sind eine ausgeklügelte Choreografie, die Jung und Alt begeistern und die mit Jubel sowie lautem Handgeklapper honoriert wird.

Während im Badehaus von Bader Torben die ersten mit einem wohligen Seufzer in den mit warmem Wasser gefüllten Zuber gleiten, zieht Micha, der Feuerfresser auf dem Turnierplatz, wo eine Show auf die andere folgt, vor allem die Kinder in seinen Bann. Beim Bogenschießen bilden sich Schlangen, Axtwerfer malträtiert einen Grizzly. Ein vom Marktgericht wegen Vielweiberei Verurteilter wird mit der Schandgeige und Spott durch die Menge getrieben. Ronja, die Schöne, lässt sich durch nichts aus der Ruhe bringen. Die Uhadame einer Falknerei blickt gelassen und etwas schläfrig in die Runde.

## INFO.

Auf der Festwiese beim Wasserturm und im Kurpark finden weitere Veranstaltungen und Freizeitaktionen statt.

Zum ersten Mal im vergangenen Jahr fand im Kurpark das Picknick-Event „**Dobel Beach**“ statt – ausgerichtet von Dobler Bürgern. Die Sonneninsel verwandelte sich dabei in ein chilliges Urlaubsparadies mit bunten Sonnenschirmen und Sandstrand, Wasserrutsche, Hängematten, Palmen und Picknickangebot. Mehr als 800 Besucher feierten so den Sommer. Wer braucht da noch Urlaub in der Ferne?

Jahr für Jahr bringt das **Höhenfeuer** der Sportfreunde Dobel die Augen der Zuschauer zum Leuchten. Das Waldteam leistet ganze Arbeit, bis der meterhohe Holzstoß aufgerichtet ist. Der Sommerabend beginnt mit Live-Musik, buntem Programm, Cocktails, Bier oder einem Glas Wein. Gegen 22 Uhr kommt der große und zugleich magische Moment: das Feuer wird entzündet und lodert in den Nachthimmel. Auf das Höhenfeuer folgt am Sonntag traditionell das legendäre **Oldtimertreffen**. Termin 2026: 18./19. Juli, [www.sportfreunedobel.de](http://www.sportfreundedobel.de)

Im Winter wird der Hügel hinter dem Kurhaus zu einer fröhlichen Spielwiese. Sobald Schnee liegt, sausen Schlittenfahrer, rasante Bobpiloten und wilde Popo- rutscher den Hang hinunter.



Spezereien der Hunger stillen. Und am Rand des Gesichtsfelds flimmert sogar – wie ein Versprechen aus der Zukunft – ein Eiskiosk. Mit einer atemberaubenden Feuershow, einer Performance mit fliegenden Fackeln, wirbelnden Feuerrädern und Funkenschweifen, wird das Publikum – nun vollkommen Feuer und Flamme – in die Nacht verabschiedet. Infiziert mit dem Mittelaltervirus kehrt es nach Hause und (vorübergehend)

in die Gegenwart zurück.  
Termin 2026: 14.–16. August,  
[www.dobel.de](http://www.dobel.de)

Da ein leerer Magen auch im Mittelalter müde macht, sorgt die Gasse der kulinarischen Köstlichkeiten für Speis und Trank. Dort lässt sich mit Bratwurst, Spanferkel, Flammlachs und anderen



# GANZ NAH AM FEUER

Die Sonnwendfeier des Schwarzwaldvereins Straubenhardt an der Schwanner Warte ist ein Event der Extraklasse. Mit einem glutrot erleuchteten Nachthimmel und vielen kulinarischen Köstlichkeiten.

Kurz nach halb zehn am Abend werden die Fackeln entzündet. Kinder und Jugendliche nehmen sie in die Hand und steuern nun auf einen acht Meter hohen Holzstoß zu. Gut bewacht von der Feuerwehr und den Helfern des Schwarzwaldvereins postieren sie sich um die große Pyramide aus Fichten- und Altholzresten – und werfen schließlich ihre Fackeln hinein.

Im Nu lodert der Haufen, schlagen die Flammen meterhoch in den Nachthimmel. Ein imposantes Schauspiel, das Hunderte von Besucherinnen und Besuchern fasziniert verfolgen. Auf Campingstühlen und Picknickdecken haben sie Platz genommen, andere auf Bierbänken und wieder andere erklimmen den Aussichtsturm. Es ist der längste Tag des Jahres und hier in Straubenhardt wird er nun für alle Beteiligten noch ein bisschen länger.

Die Sonnwendfeier an der Schwanner Warte hat Tradition. Schon bald, als die Alliierten nach dem Zweiten Welt-

krieg wieder das Wandern erlaubten, begann der Schwarzwaldverein eine Feier zur Sonnenwende zu veranstalten, die hier unter dem Begriff „Sonnwendfeier“ bekannt wurde. Sie findet an einem ganz besonderen Platz statt, der viel mit der über hundertjährigen Geschichte des Schwarzwaldvereins Straubenhardt zu tun hat.

Bereits 1886 war neben der Friedenslinde in Schwann ein Aussichtsgerüst aufgestellt worden. Der Ortsverein Neuenbürg war Initiator, ein Straubenhardter Pendant gab es damals noch nicht. Das wurde erst ins Leben gerufen, als jener Aussichtsturm 1918 so baufällig geworden war, dass er gesperrt und schließlich abgebrochen werden musste.

1925 gründeten 15 Männer aus dem Dorf dann einen eigenen Ortsverein, schon ein Jahr später eröffneten sie auf soliden Fundamenten eine zweite Schwanner Aussichts-Warte. Sie hätte wohl noch viele Jahre Bestand gehabt, wäre sie nicht am Kriegsende 1945 von



den Franzosen in Schutt und Asche gelegt worden. Ein Aussichtsturm auf der Höhe, das war verdächtig!

1953 nahm der Schwarzwaldverein dann einen dritten Anlauf. Die heutige Schwanner Warte entstand. 1989 wurde sie noch einmal gründlich renoviert, erhielt einen Stromanschluss und eine Außentreppe. Es ist im Wesentlichen jenes Gebäude, das man heute sieht und das grandiose Aussichten bis in die Vogesen und den Pfälzerwald, die Rheinebene und den Odenwald eröffnet. Bei gutem Wetter kann man sogar die Spitze des Doms in Speyer erkennen.

Ein idealer Ort für Wanderer, zumal dort auch die erste Etappe des berühmten Westwegs vorbeiführt. Ein Trailpark für Mountainbiker beginnt hier und immer wieder ist die große Wiese vor dem Wald ein Ort für Open-Air-Events. Die Sonnenwendfeier ist eine der schönsten, zumal hier auch kulinarisch alle Register gezogen werden: So gab es im letzten Jahr Steaks von der Schwarzwaldvereinsjugend, Waffeln vom Musikverein, Pulled Pork von der Narrenzunft, Wraps vom Förderverein der Schule, Maultaschen vom Turnverein, süße Langos vom Verein Nachtwächterbad im Förtelbachtal und naturtrübes Bier von der Lokalbrauerei Häselbräu. Da kann man nicht

## INFO.

Das Straubenhardter Höhenfeuer an der Schwanner Warte findet jährlich zur Sonnenwende statt. Der nächste Termin ist der 20. Juni 2026. Mehr über den Schwarzwaldverein Straubenhardt, seine Angebote und Aktivitäten unter [www.schwarzwaldverein-straubenhardt.de](http://www.schwarzwaldverein-straubenhardt.de)

meckern, zumal die Preise auch ziemlich moderat ausfallen.

Die ideale Mischung für einen lauen Sommerabend. Wem es dann doch zu kalt wurde, der konnte einfach etwas näher ans Feuer heranrücken. Das gab dann noch bis weit nach Mitternacht wohlige Wärme ab.



# KLEINES JUWEL IM SCHWARZWALD



**Influencer nehmen immer wieder auch die Stadt Ettlingen in den Fokus und teilen Erlebnisse und Eindrücke mit ihren Followern.**

„Ich hatte mitbekommen, dass bei den Ettlinger Schlossfestspielen auch ein Familienstück aufgeführt wird“, erzählt die dreifache Mutter. 2025 nahm Pippi ihre kleinen Fans mit ins Taka-Tuka-Land. Und so schnappte sich Isabell Kähny Mann, Greta, Lasse und Lotte, um vor der Vorstellung einen Bilderbuch-

Pippi Langstrumpf setzte alles in Gang. Das selbstbewusste freche Mädchen, sozusagen eine analoge vorzeitliche Influencerin zwischen zwei Buchdeckeln, ließ Isabell Kähny aus Künzelsau aufhorchen. Denn Pippi, als Figur inzwischen über 70 Jahre alt, zieht bei der ganz jungen Generation von heute noch immer.

Sommertag in der schönen Stadt im Albatal zu verbringen. Die 39-Jährige ist nicht nur dreifache Mutter und von Beruf Journalistin, sondern auch selbsternannte Shoppingqueen, Urlaubsjunkie – und Influencerin. Sie gehört zu jenem wachsenden

Personenkreis, der in den sozialen Netzwerken sehr aktiv ist und dort Inhalte für ein Zielpublikum generiert. Als Mumfluencerin teilt Isabell Kähny vor allem Familienerlebnisse - das macht sie authentisch. Die Beiträge veröffentlicht sie auf ihrer Webseite suedwestliebe.de und postet sie als Videos auf Instagram, wo sie 16.700 Follower hat.

„Hallo ihr Lieben“, heißt es zu Beginn ihres Ausflugstipps. „Wie wäre es mit einem Sommertag in Ettlingen?“ Seither ist die kleine Stadt, in der man zu Fuß schnell von A nach B kommt, mindestens 16.700-mal bekannter als zuvor. Bekannt als familiär und perfekt geeignet selbst für einen heißen Som-



## BADESPASS IN DEN ETTLINGER BÄDERN

*Tipps der Influencerin:*

*Badesee Buchtzig (oben rechts), Horbachpark (oben links) und Schlossfestspiele Ettlingen (unten rechts).*

mertag. Denn nur wenige Gehminuten von der City liegt der Horbachpark mit seinen Grünflächen, dem See und einem Wasserspiel-



aber nicht hauptauschlaggebend. „Wir haben inzwischen so Vieles unternommen, das wir ohne die Posts und Blogs nicht gemacht hätten.“

Schließlich rundeten Pippi

Langstrumpf und ihre Freunde spielend, singend und tanzend den „perfekten Sommertag“ ab. Auch 2026

wird es bei den Schlossfestspielen (Juni bis August) im Schlosshof vor großartiger Kulisse wieder ein Familienstück geben: Peter Pan nimmt die Zuschauer mit in den magischen Raum zwischen Kindheit und Erwachsensein. Ein vortrefflicher Grund für einen nächsten Ausflug nach Ettlingen, wo noch zahlreiche weitere Familienangebote warten (siehe Seite 24/25).

platz, wo die Jugend beschäftigt ist und die Erwachsenen sich entspannen können. Noch mehr Wasserspaß und Abkühlung samt Urlaubsfeeling entdeckte die Familie in Ettlingens schönstem Freibad: am knapp fünf Kilometer entfernten Badesee Buchtzig mit Strand, schattenspendenden Bäumen und Schwimminseln. „Der See ist wirklich toll“, schwärmt Isabell Kähny. Es gibt dort einen Kinderplantschbereich, Sportangebote, einen Kiosk mit Seeterrasse sowie eine Strandbar. „Was ihr unbedingt machen solltet, ist eine Fahrt mit dem Tretboot“, legt die Influencerin ihren Followern ans Herz. Die Familie zieht an vielen Wochenenden los, um die schönsten Seiten der Heimat zu erkunden und zu teilen. Mal in Eigeninitiative, mal in Abstimmung mit Veranstaltern, Tourismusverbänden oder Städten wie in Ettlingen. „Hier waren wir relativ frei in der Umsetzung, konnten uns treiben lassen“, erzählt Isabell Kähny, die das Hobby inzwischen zum Nebenberuf gemacht hat. Das Geld, das sie dabei verdiene, sei

Auch der Landschaftsfotograf, Weltenbummler und Blogger Giulio Gröbert aus der Südpfalz hat Ettlingen als ein „hidden gem“ (verstecktes Juwel) entdeckt. Mit seiner Kamera fing er die Innenstadt mit ihren bunten Häusern und charmanten Plätzen ein (Instagram). Und noch einer hat die Stadt ins Herz geschlossen: der Reisejournalist und Autor Michael Wigge. Auf der Webseite [ettlingen.de/reiseberichte](http://ettlingen.de/reiseberichte) schwärmt er von gemütlichen Cafés, kleinen Boutiquen, dem beeindruckenden Barockschloss und der Nähe zum Schwarzwald mit all seinen Möglichkeiten. Der bis ans Ende der Welt gereiste Reporter schreibt: „Manchmal liegen die besten Abenteurer direkt vor der Haustür.“



## LIEBLINGSPLÄTZE

„Eigentlich schlägt mein Herz für den Sportplatz am lautesten. Doch Ettlingen bedeutet für mich weit mehr: Heimat mit vielen Erinnerungen, denn ich bin hier, in der für mich schönsten Stadt Badens, aufgewachsen. Sehr gerne verweile ich auch an der Alb – am liebsten mit einem leckeren Eis in der Hand.“

**Rainer Scharinger,**  
Trainer und ehemaliger Fußballprofi, Ettlingen



# DER WEG IST DAS ZIEL

Wenn Familien unterwegs sind, sollten möglichst alle auf ihre Kosten kommen. Unter den zahlreichen Angeboten für Groß und Klein im Albtal gibt es Wandertouren, die auch Kinder begeistern.

„Wandern? Langweilig!“, murrte der Nachwuchs häufig, wenn den Eltern mal wieder der Sinn nach Bewegung in der Natur steht. Diese Unlust verfliegt schnell auf Wegen und Pfaden, die jede Menge Abwechslung und Abenteuer bereithalten.

GeoTouren zum Beispiel, auf denen Steine spannende Geschichten erzählen. Etwa, was Schotterwege mit der Weinbergschnecke zu tun haben. Acht dieser Themenwege gibt es mittlerweile im Albtal, und keiner gleicht wirklich dem anderen. Der Geograf Dr. Andreas Megerle bietet geführte Touren an (

[suedwest.de](http://suedwest.de)), mit einer GeoBox (erhältlich bei den Tourismusinformatoren) kann man auch eigenständig auf Forschungsreise gehen.



## FERIENHEIM ASCHENHÜTTE EIN HAUS ZUM TREFFEN UND TAGEN LÄDT EIN



Das Haus ist im weitläufigen Gaistal von Wiesen und Wäldern umgeben. Es verfügt über insgesamt 108 Betten in 4 EZ, 11 DZ und über 21 Drei- bzw. Vierbettzimmer. Alle Zimmer haben fließend Heiß- und Kaltwasser. 2 Zimmer sind für Rollstuhlfahrer geeignet. Die Sanitäreinrichtungen mit Dusche und Toilette sind überwiegend zwei Räumlichkeiten zugeordnet. Unser Haus ist besonders geeignet für Schulklassen, Kinder- und Jugendgruppen, aber auch für Familienaufenthalte, Vereinsgruppen und Seminargruppen. Allen Gästegruppen bieten wir Programmbausteine und Pauschalprogramme an. Beamer, Overhead- oder Diaprojektor, Leinwände, Flipchart, Pinnwände und Isomatten können über die Hausleitung bezogen werden. Das Haus verfügt über ein separates Sommerhaus mit 37 Betten und zwei Tagungsräumen sowie einer Terrasse. Diverse Aufenthaltsräume, freies W-LAN, Grillplatz, ein Bolzplatz und viele weitere Freizeiteinrichtungen stehen den Gästen zur Verfügung.



**Ferienheim Aschenhütte**  
djo-Jugendbildungsstätte  
Aschenhüttenweg 44  
76332 Bad Herrenalb  
[www.aschenhuette.de](http://www.aschenhuette.de)



EU-Mitgliedsländer bemalt sind, vorbei. Mit der Actionbound-App kann man die Königstochter Europa auf ihrer schwierigen Mission begleiten, Aufgaben lösen und Punkte sammeln. Das begehbbare Bildungsprojekt ist ein spannender Familienspaß.

Ebenfalls für Familien geeignet ist der barrierearme

Anni hat ebenfalls ein Herz für Kinder. Hinter „Annis Abenteuer Touren“ verbergen sich Erlebniswege zwischen einem halben und zehn Kilometern Länge, die sich mit einem speziellen Thema beschäftigen. So ist man in Bad Herrenalb auf den Spuren der Wildkatze unterwegs und in Dobel zwischen Turm, Engel und Felsen. „Annis Schwarzwald Geheimnis“ hingegen ist ein Outdoor-Escape-Spiel, das die Schnitzeljagd mit dem Lösen von Rätseln verbindet. Nach Bad Herrenalb schickt nun auch Dobel Geheimnis-Knacker auf den Weg.

In Dobel findet man zudem einen Europa-Rundwanderweg. Der führt an Bänken, die in den Flaggenfarben der

Klosterpfad zwischen Bad Herrenalb und Frauenalb. Dort begibt man sich auf eine Zeitreise durch 1000 Jahre Klostergeschichte und spaziert am sprechenden Zollhäuschen über die Grenze von Baden und Württemberg. Den Klosterpfad gibt es auch als interaktive Schnitzeljagd im Team Nonne oder Team Mönch (Ausrüstung bei der Touristinfo Bad Herrenalb).

Auf dem Sport- und Waldklimapfad in Straubenhardt wiederum lernt man unbeliebte Naturbewohner wie den Weißen Rotzling oder den Alten Dosenhopf kennen - Müll, der fünf Jahre (Papier-taschentuch) oder 500 Jahre (Getränkedose) benötigt, bis er verrottet ist. Elf Tafeln wie diese informieren dort über Wald, Klima und Umweltschutz. Sie stehen zwischen 19 Stationen, die zu Sportübungen anregen. Auch Spessart besitzt einen Walderlebnisweg. Sportlich wird's auch auf dem ALBTAL. Abenteuer.Track, Deutschlands erstem Crosswanderweg. Querliegende Bäume, Stolpersteine, Matsch und steile Passagen sind Teil des Konzepts, das auch Jugendliche ansprechen wird. Eine von 24 auf knapp 15 Kilometer gekürzte Version ist für sportliche Familien geeignet.

Sehr sinnlich präsentiert sich hingegen der Barfußpfad in Straubenhardt. Moos, Korken, Sand und Steine kitzeln die Fußsohlen, andere Bereiche laden

## INFO.

### Weitere Angebote für Familien:

**Rad:** Der Pumptrack ist eine neue Attraktion im Horbachpark Ettlingen. Auf Mountainbiker warten im Trailpark Schwanner Warte rasanter Abfahrten mit Adrenalinkick.

**Kunst:** In der Kinderkunstschule im Museum Ettlingen gibt es eine Jahreswerkstatt zum Malen, Gestalten und Experimentieren sowie einzelne Workshops. Die Schloßfestspiele haben immer ein Kinderstück im Programm.

**Rätseln:** Eine interaktive Quizreise führt durch die Gassen und Hinterhöfe von Ettlingen. Einfach die Guidable-App runterladen und loslegen. Beim Escape Room „Das Museumsdepot“ geht es um dunkle Geheimnisse, Intrigen und Diebstähle im Wettlauf gegen die Zeit.

**Feste:** Im Sommer und Herbst laden Familienfeste zu einem vergnüglichen Tag ein, darunter das Kinderfest im Horbachpark und das Drachenfest auf dem Segelflugplatz Schwanner Warte. Beim Familientheaterfest am Aussichtsturm der Schwanner Warte wird das Gelände zur Bühne für Märchen, Puppentheater und Clownerie.

zum Riechen, Schmecken und Lauschen (Summstein) ein. Auch Schatzsucher kommen im Albtal auf ihre Kosten: Bei der Geocaching-Runde „Albtal-Indianer“ speziell für Kinder begeben diese sich auf die Suche nach dem weißen Wolf. Wandern? Langweilig? Wer hat das denn behauptet?

Malerisch: Fachwerk in Keltern, Ruine St. Barbara in Langensteinbach, Palmengarten an der Hochmühle.



# DORF, LAND, FLUSS

**Die Radtour von Karlsbad ins Pfinztal ist ein Erlebnis für Entdecker kleiner schöner Dorfwelten. Überdies lockt die Strecke mit einer Vielzahl guter Einkehrmöglichkeiten.**

Es gibt diese Touren, da könnte man gleich zu Anfang eine ausgiebige Rast machen. Nicht etwa, weil man schon erschöpft wäre, sondern weil es einfach so viel zu sehen gibt. Im Karlsbader Ortsteil Langensteinbach ist das so, dem Startpunkt der Strecke.

Kaum hat man sich in den Sattel geschwungen, lädt die malerische Ruine St. Barbara zum Verweilen ein. Das Kloster Herrenalb hatte dort einst eine Wallfahrtskirche errichten lassen. Sie

hat den Wandel der Zeiten nicht vollständig überlebt, liegt aber nun als verträumtes Mauerwerk in einer Lichtung am Ortsrand von Langensteinbach.

Man kann ihren Turm besteigen und die Aussicht ins Umland genießen. Auf der Wiese daneben stehen Bänke, auf denen man sich niederlassen kann. Das werden wir jetzt nicht tun, sondern erst mal losfahren. Vielleicht kann man den Tag ja hier ausklingen lassen, weil



der Startpunkt zugleich der Endpunkt der Strecke ist.

36 Kilometer ist die Radtour lang, die den vielversprechenden Namen „Von Karlsbad an die Pfinz“ trägt. Sie ist auf den Internetplattformen Komoot und Outdooractive hinterlegt. Wer es lieber



klassisch  
will, kommt mit dem  
Booklet „ALBTAL.Biken“ bestens  
voran, hier ist die Tour mit einer Wege-  
karte beschrieben.

vor langer Zeit mit einheimischem und  
exotischem Gehölz bestückt wurde.  
In Spielberg geht es zwischen Streu-  
obstbäumen und Feldern in Richtung  
Ittersbach weiter. Wir radeln entlang

Das ist sehr hilf-  
reich, weil es eine  
durchgehende Be-  
schilderung nicht  
gibt. Mit den ge-  
nannten Hilfsmit-  
teln findet man  
sich jedoch zu-  
recht. Der Weg  
geht zunächst  
durch den Wald  
in Richtung Spiel-  
berg. Eine Vielzahl  
alter Baumarten  
begleitet die Stre-  
cke: Fichte, Dou-  
glasie, Trauben-  
eiche, Speierling, Wildkirsche und ein  
Tulpenbaum.

einer Bahnlinie, die von Weiden mit  
schwarzen Pferden und weißen Cha-  
rolais-Rindern gesäumt wird. Dann ist  
man plötzlich wieder im Wald und stößt  
an einer Wegkreuzung auf ein unge-  
wöhnliches Denkmal. Es erinnert an ei-  
nen Tornado, der 1968 hier 100 Hektar  
Wald vernichtet hat. Stürmische Zei-  
ten, doch die Natur hat sich das meiste  
wieder zurückgeholt.

Nun geht es eine lange Gerade nach  
Ittersbach hinunter. Abfahrten auf  
gut asphaltierten Feldwegen und Ne-  
benstraßen sind immer ein Genuss,  
der einzige Nachteil: Man weiß, dass  
man irgendwann halt auch wieder  
hochmuss. In Ittersbach erwartet uns  
mit dem historischen Gasthof Rössle  
die erste von mehreren Einkehrmög-  
lichkeiten. Hier gibt es einen Biergar-  
ten, der auch an diesem Nachmittag  
von Radfahrern gut besucht wird. Die  
durchgehenden Öffnungszeiten ma-  
chen es möglich und das gleich sieben  
Tage in der Woche. »



## Willkommen im Park Jansen

Pflanzen-Oase für Privat & Gewerbe  
Zwischen Karlsruhe und Pforzheim liegt der 11 Hektar große,  
vor 50 Jahren gegründete Park der Familie Jansen.

Taubenbrunnwiesen 1, 76307 Karlsbad / Langensteinbach  
[www.rhododendronpark-jansen.de](http://www.rhododendronpark-jansen.de)

Öffnungszeiten im Mai/Juni

Montag bis Samstag von 10:00 – 18:00 Uhr

Sonntag & Feiertag von 11:00 – 18:00 Uhr

Die Blütezeit liegt – je nach Witterung –  
zwischen Ende April bis Mitte Juni, den aktu-  
ellen Blütstand erfahren Sie jederzeit online.

Eintrittspreise während der Blütezeit  
5,00 € pro Person ab 10 Jahre

**Save the Date! Rhododendrontage: 16. & 17. Mai und 23. – 25. Mai 2026!**

Nach Ittersbach wartet die nächste Abfahrt auf uns. Sie führt an dem historischen Gebäude eines alten Kalkwerks vorbei, ein leicht renovierungsbedürftiger Prachtbau aus der Jahrhundertwende (Foto-Einklinker, unten rechts), der von einem schönen Blumengarten umgeben wird. Wir kommen nun aus dem Staunen nicht mehr heraus: War man hier schon jemals, hat man so etwas zwischen den Dörfern der Hochfläche vermutet?

Das gilt nun ganz besonders für die Hochmühle, die zum Straubenhardter Ortsteil Ottenhausen gehört. Man reibt sich verwundert die Augen, weil man plötzlich inmitten einer fast mediterran anmutenden Parkanlage steht. Skulpturen gibt es hier und kleine Pavillons, lauschige Schattenplätze entlang eines Flussufers, auf das man schon lange gewartet hat.

Es ist die Pfinz, die sich hier malerisch durch die Landschaft windet. Irgendwann wird sie in den Rhein fließen, doch hier an der Hochmühle plätschert sie noch verträumt vor sich hin. Die Hochmühle gehörte einst zum

## LIEBLINGSPLÄTZE

„ Der neu angelegte Spiel- und Freizeitplatz in der Spielberger Straße ist ein bevorzugter Platz von mir und meinen Kindern. Sie lieben es, dort mit mir Fußball-Billard zu spielen. Danach gönnen wir uns hin und wieder in der angeschlossenen Gastronomie eine Stärkung. Da stehen Burger bei uns derzeit hoch im Kurs.

**Björn Kornmüller, Bürgermeister von Karlsbad**



Kloster Frauenalb und wurde später mit ihrem Bauernhof in eine Ferienunterkunft umgebaut, aus der dann schließlich ein Pflegeheim für chronisch psychisch Kranke hervorging. Der öffentlich zugängliche Park gehört dazu. Wir radeln entlang der Pfinz weiter in Richtung Weiler mit seinen schönen Fachwerkhäusern. Der Ort gehört genau wie die nächste Gemeinde Ellmendingen schon zu Keltern.

In Ellmendingen haben wir uns ein Eis verdient, die Eisfabrik, Einkehradresse Nummer zwei, lädt mit einer großen Auswahl an Sorten ein.



Wir haben nun die Hälfte der Strecke absolviert, doch wegen der vielen schönen Erlebnispunkte einfach viel mehr Zeit gebraucht als geplant. Kein Problem: Wir kürzen hier ab und fahren von Auerbach zurück nach Langensteinbach. Den Nordteil der Route machen wir beim nächsten Mal.

Die letzten Meter steigt es, wenig überraschend, ziemlich steil an. Wohl dem, der nun Kondition oder ein E-Bike hat. Zum Glück warten in Langensteinbach weitere schöne Einkehrmöglichkeiten auf uns. Ein kühles Radler auf der Terrasse des „Extrem anders“ gleich neben dem Freibad ist eine Möglichkeit, ein Eis aus Linas Gelateria eine weitere. Wir könnten uns damit ja nun tatsächlich auf die Bank neben der St. Barbara-Kapelle setzen und den Umstand genießen, dass wir es für heute geschafft haben.

## ZWEI NEUE TRAILS MIT ANSPRUCH

In Ettlingen gehen zwei neue Mountainbike-Trails an den Start: Parallel zum Höhenweg nach Spessart am Waldeingang beim Schützenhaus dür-

fen sich die Biker künftig auf zwei jeweils einen Kilometer langen Strecken austoben. Der Mountainbike-Club Karlsruhe hat sie zusammen mit der Stadt Ettlingen als Vertragspartner auf den Weg gebracht.

Die beiden Trails fordern die Nutzer heraus und versprechen Fahrvergnügen: Ein Flow-Trail gehört dazu für Einsteiger, die es dabei dennoch immer wieder durch die Luft wirbelt. Der zweite Parcours ist etwas für Anspruchsvolle: Ein Enduro-Trail mit allen technischen Raffinessen und einem wurzelig-steinigen Untergrund.

Die Strecken wurden von den MTB-Spezialisten des Mountainbike-Clubs geplant und von professionellen Trailbauern umgesetzt.

Das kostet Geld und der MTB-Club freut sich deshalb auch über weitere Sponsoren, auch Namenspatenschaften sind denkbar. Kontakt über [vorstand@mtb-karlsruhe.org](mailto:vorstand@mtb-karlsruhe.org).

[www.mtb-karlsruhe.de](http://www.mtb-karlsruhe.de)

## INFO.



Die Radtour „Von Karlsbad an die Pfalz“ ist insgesamt 36 Kilometer lang, eine Abkürzung in Auerbach gut möglich. Im Booklet „ALBTAL. Biken“ von Albtal Plus, erhältlich an den Touristinformationen der Region, wird sie ausführlich beschrieben (Tour Nr. 8), ebenso auf Komoot und Outdooractive.

[www.komoot.com](http://www.komoot.com)

[www.outdooractive.com](http://www.outdooractive.com)



## Sonderausstellung 2026



### Ein interaktives Naturmuseum für die ganze Familie

[www.infozentrum-kaltenbronn.de](http://www.infozentrum-kaltenbronn.de)  
Kaltenbronnerstr. 600  
76593 Gernsbach - Kaltenbronn  
Tel. 07224 - 655197

**Öffnungszeiten:**  
Winter: November – März  
Mi - Fr, 13 - 17 Uhr, Sa, So, Fei, 10 - 17 Uhr  
Sommer: April - Oktober  
Mi - So, 10 - 17 Uhr  
22.07.-13.09.26 täglich geöffnet



**Baustelle Moor**



1976 – Albtherme Waldbronn

# AUFBRUCH- STIMMUNG IN WALDBRONN

**Waldbronn feiert: Vor 50 Jahren wurden dort Kurverwaltung, Kurklinik und Albtherme gegründet. Zum Jubiläum öffnet im Oktober 2025 nun auch die neue Tourist Information Waldbronn ihre Türen.**

Es war eine Aufbruchstimmung in den frühen Siebzigerjahren. Die Wirtschaft boomte, die Menschen fuhren in Urlaub, die Ärzte verschrieben Kuren, lange bevor ihnen die Gesundheitsreform einen Strich durch die Rechnung machte. Wer hier mit dabei war, konnte auf eine vielversprechende Zukunft hoffen.

Vielversprechend war auch das, was sich in der Gemeinde Reichenbach entwickelte. Der Ort im Süden von Karlsruhe, reizvoll gelegen am Rande des Alb-Pfingz-Plateaus war 1968 in den Rang eines Luftkurortes erhoben worden. Im gleichen Jahr entschloss man sich



1975 – Kurklinik

zum Bau eines Freibades und eines Kurhauses. Die Kommunalreform ließ Reichenbach um mehr als das Doppelte wach-

1969 – Das Freibad gehört zu den frühen Errungenschaften der Gemeinde Waldbronn.



man auch sehen konnte, dass hier etwas wirklich Neues entstanden war, erhielt der Zusammenschluss 1974 den Namen Waldbronn. Ein Brunnen im Wald, das konnte man durchaus wörtlich nehmen, denn längst hatten Thermalwasserbohrungen auf dem Gemeindegelände begonnen. Sie mündeten 1976 in den Bau der Albtherme, die bis heute das Flaggschiff des Waldbronner Kurbetriebs ist. Ein Flaggschiff, das sämtliche Stürme der Zeit überlebt hat und heute zu den modernsten und attraktivsten Bädern im Lande zählt. Die Albtherme ist eine der großen Konstanten in der 50-jährigen Geschichte der Kurverwaltung Waldbronn.



1971 – Kurpark, Thermalbohrung 1

Ruland fackelt nicht lange, setzte den Blinker und fuhr rechts raus, um sich ein Bild der Gemeinde zu machen, die im Begriff war, ein Kursondergebiet auszuweisen. Die Partner waren sich schnell handelseinig: Am 10. September 1973 gründeten Ruland und die Gemeinde zwei Gesellschaften zum Bau und Finanzierung einer Rehaklinik. 1975 wurde sie eröffnet und hatte bald regen Zulauf. Anfangs spezialisiert auf orthopädische Leiden, geht es dort heute primär um die Rehabilitation von neurologischen und postoperativen-neurochirurgischen Erkrankungen des zentralen Nervensystems. Natürlich gingen die Einschnitte im Kur- und Gesundheitswesen nicht spurlos an Waldbronn vorbei. Doch stets zeigte man sich anpassungsfähig und kann sogar ganz aktuell mit einer echten Erfolgsmeldung aufwarten: Es gibt nun endlich wieder einen Kur- und Badearzt in der Gemeinde. Das wiegt umso schwerer, weil inzwischen ambulante Badekuren wieder zu den Leistungen der Krankenkassen gehören. »



1986 – Haus des Kurgastes

sen. 1971 kam der kleine Nachbarort Etzenrot dazu, 1972 das fast gleichgroße Busenbach.

Dass die 1975 ganz offiziell als GmbH gegründet wurde, hat mit einer der größten Investitionen zu tun, die es am Ort je gab: der Bau der Kurklinik. Der namhafte Krankenhaus- und Reha-Fachmann Hans Ruland hatte sich den Standort auserkoren, nachdem er zufällig auf der Autobahn zwischen Pforzheim und Karlsruhe ein Interview mit dem damaligen Bürgermeister Alfred Ohl gehört hatte.

Nun hatte man über 10.000 Einwohner und konnte weitere Pläne schmieden. Einer davon war, dem Gesamtort einen anderen Namen zu geben. Damit

## INFO.

Tourist Information Waldbronn,  
Marktplatz 9, 76337 Waldbronn,  
Telefon 07243 609-400,  
[www.waldbronn-tourismus.de](http://www.waldbronn-tourismus.de)

### Die Reise nach „Bye bye one“

Als die Kurverwaltung noch ein eigenes Reisebüro betrieb, hatte das zuweilen auch ausländische Kundenschaft. So kam eines Tages eine Amerikanerin herein, die nach „Bye bye one“ reisen wollte. Als man den Ort trotz intensiver Suche nirgends finden konnte, bat man sie schließlich, ihn doch aufzuschreiben: Sie wollte tatsächlich nach „Bibione“.

Das ist fast ein wenig wie damals in den Siebzigerjahren, als die Euphorie im Kurwesen keine Grenzen kannte. Die Kurverwaltung wurde zu einem großen Player in der Tourismuslandschaft. Sie managte eine eigene Ferienwohnungsanlage mit 30 Apartments und eröffnete sogar ein eigenes Reisebüro mit vollumfänglichem Angebot: Hier konnte man Kreuzfahrten und Karibik-Reisen, italienische Strandurlaube und deutsche Bahnfahrkarten erwerben.

Das Reisebüro gibt es nicht mehr, die Ferienwohnungen sind nicht mehr Teil des Kurbetriebs. Vieles jedoch von dem, was damals geschaffen wurde, ist geblieben: Neben der Albtherme und der Kurklinik gehören dazu auch der malerische Kurpark, das Kurhaus und der Eistreff Waldbronn.

Der Eistreff Waldbronn erfreut sich bis heute einer außerordentlichen Beliebtheit mit zwei



2025 – Tourist Information Waldbronn

Eislaufhallen auf 2400 Quadratmeter. Nicht zuletzt junge Leute und Familien suchen hier ihr Vergnügen. Dabei war er fast schon weg: Der Gemeinderat hatte bereits die Schließung beschlossen, doch ein Bürgerentscheid ging 2001 zu seinen Gunsten aus.

Die Waldbronner lieben ihre Eishalle, so wie sie vieles lieben, was sie im Laufe der gut 50-jährigen Tourismusgeschichte bekommen haben: Dazu gehört auch der 1973 eröffnete Kurpark am Hang mit seinem malerischen alten Baumbestand, dem Kräutergarten, der Kneippanlage und den Wasserspielen.

Sogar ein Wüschelrutenpfad führt hindurch, angeblich hatte 1971 auch ein Wüschelrutengänger den Standort der ersten Thermalboh-

rung entdeckt. Der folgte 1980 übrigens eine zweite Bohrung, seit 1994 trägt Waldbronn mit seinen Ortsteilen Busenbach und Reichenbach den offiziellen Titel „Ort mit Heilquellenkurbetrieb“.

Das Kurhaus wird heute in Teilen von der renommierten Gastronomie des benachbarten Hotels Schwitzer's am Park genutzt: Dort ist deren bekannte und beliebte Brasserie untergebracht. Man muss sich eben immer wieder auch etwas Neues einfallen lassen.

Zu diesen Neuerungen gehört auch die Tourist Information, die gleich gegenüber dem Rathaus eröffnet wurde: In hellen großzügigen Räumen ist man nun wieder ganz nah an den Gästen dran,

die von dem Angebot in der Ortsmitte regen Gebrauch machen.

50 Jahre nach dem furiosen Start des Kur- und Gästebetriebs ist Waldbronn nun wieder ganz auf der Höhe der Zeit. Von den vielen Einrichtungen der Gemeinde, ihren Klinik, Bädern, der guten Gastronomie und den schönen Spazierwegen profitieren am Ende alle – Touristen und Einheimische.

Feine  
Adressen  
SPOT



2003 – Wiedereröffnung des  
Eistreffs nach Umbau

# WOHLIG WARM WOHLFÜHLWELT

Die Albtherme in Waldbronn ist ein Genuss für Leib und Seele. Mit ihrer Saunalandschaft genügt sie höchsten Wellness-Ansprüchen und füllt spielend einen ganzen Badetag.

Morgens um 10 ist die Welt noch in Ordnung. Insbesondere dann, wenn man nicht zur Arbeit, sondern ins Thermalbad geht. Einen lieben langen Tag nichts tun und sich nur verwöhnen lassen. In der Albtherme in Waldbronn ist das möglich.

Ich beginne in der Badelandschaft. Das große Becken hat 30 Grad. Hier kann man schwimmen, sich bewegen, den Tag mit ein wenig körperlicher Anstrengung beginnen. Das zweite Becken ist zwei Grad wärmer. Ein Wasserstrahl plätschert über den Rücken und ein Whirlpool lädt ein, es rundherum sprudeln zu lassen.

Dann geht es ins Außenbecken. Wenn draußen die Luft kühl ist und das Wasser wohlig warm, ist diese Kombination unschlagbar.

Ich spüre, wie ich immer entspannter werde, die schweren Gedanken leichter, der Alltag zu einem Stück meines Lebens, das friedlich im Umkleidefach ruht. Ich döse. Irgendwann erwache ich zu neuem Leben, packe mein Bündel und stoße die Tür zur modernen Wohlfühlwelt auf.

Es ist die Saunalandschaft, rundum erneuert und so groß, dass man darin eine kleine Ewigkeit verbringen könnte. Ich schlendere einmal herum, blicke



## IHR MINI-URLAUB BEI SCHWITZER'S!

*Auf dem E-Bike die Natur erleben & danach bei Schwitzer's genießen.*



  
SCHWITZER'S  
HOTEL AM PARK

*Cédric*  
SCHWITZER'S  
GOURMET-RESTAURANT

QUR  
SCHWITZER'S  
SAISON-GENUSS-REISE

  
SCHWITZER'S  
BRASSERIE & LOUNGE

*Bistro*  
SCHWITZER'S  
IN DER ALBTERMEN



[schwitzers.com](http://schwitzers.com)



neugierig auf die Namen der Saunen und entscheide mich für das Warmluftbad: Mit 50 Grad ist hier ein idealer Einstieg ins Saunieren geschaffen. Dann wird es Zeit, die Poren zu öffnen. Auf 50 folgen 95 Grad in der Gartensauna, die mit Schiefergestein und rustikalem Altholz gestaltet wurde. Der Blick geht durch ein großes Panoramafenster und ich stelle mir vor, wie schön es wohl sein muss, wenn hier die Sonne untergeht. Nach 15 Minuten ist es dann wirklich genug. Ich habe so viel geschwitzt, wie schon seit langem nicht mehr. Und spaziere nun ins Freie. Das Schöne am Saunagarten ist, dass man sich hier nach und nach abkühlen kann.

Der Kaltwasser-Pool mit 22 Grad ist als erste Erfrischung genau richtig. Es mildert den Übergang ins eiskalte Tauchbecken ab, lässt dem Körper ein wenig Zeit, sich an die Abkühlung zu gewöhnen. Zeit, sich nun eine etwas längere Ruhepause zu gönnen. Ich entscheide mich für das naheliegende Kaminzimmer und seine Kunstlederliegen. Sogar Leselampen gibt es hier, doch für ganz Ruhebedürftige einfach die Möglichkeit, sich flach auszustrecken und hinwegzuschlummern.

Zehn Saunen hat die Wellness-Welt der Albtherme, drei Dampfbäder und vier Ruheräume. Hier bleiben keine Wünsche offen. Zum Abschluss gönne ich mir eine Massage.





## INFO.

Die Albtherme Waldbronn feiert 2026 ihr 50-jähriges Jubiläum. Sie hat täglich geöffnet. Neben einem günstigen Badetarif gibt es eine Saunakarte inkl. Badelandschaft: [www.albtherme-waldbronn.de](http://www.albtherme-waldbronn.de)

Bistro der Albtherme auf dem Speiseplan steht. Das wird nämlich von „Schwitzer's Hotel am Park“ bewirtschaftet, einer Spitzengastronomie mit Michelin-Stern, die sich auch auf einfache Speisen versteht. Ich bestelle eine Currywurst mit hausgemachter Soße und staune, wie gut so etwas schmecken kann. Alternativ hätte ich Dinkel-Burritos oder ein Kalbstafelspitz haben können. Es ist das I-Tüpfelchen auf einem Wellness-Tag, der fünf Sterne verdient hat. Eben die hat die Albtherme ja auch vom Deutschen Saunabund und vom Heilbäderverband verliehen bekommen. Ich habe dem nichts hinzuzufügen.

Klassisch, 40 Minuten vom Scheitel bis zur Sohle. Sie vergehen wie immer viel zu schnell. Die Masseurin versteht ihr Handwerk, sagt, dass sie auch nach Tausenden von Massagen ihren Beruf immer noch liebt. Im Beauty & DaySpa im Untergeschoss kann man es spüren und genießen.

Dort findet sich in einer dunklen Höhle noch ein ganz besonderer Schatz des Hauses: die Totes-See-Salzgrotte. Sie hilft Hautkrankheiten und Atembeschwerden zu lindern und erinnert daran, dass man vor lauter Wellness-Begeisterung nicht vergessen sollte, dass auch das Thermalwasser in Waldbronn

aus einer Heilquelle kommt

– sehr zur Freude vieler kranker Menschen mit Rheuma-Leiden. Die Freunde eines guten Essens nehmen wiederum zur Kenntnis, was im

## LIEBLINGSPLÄTZE

„ Ich lebe inzwischen in Hamburg, aber meine Wurzeln im Albtal habe ich nie vergessen. So oft es mein Terminkalender erlaubt, kehre ich in meine Heimat nach Waldbronn-Busenbach zurück. Hier finde ich Orte der Ruhe und Vertrautheit, fernab des Rampenlichts, zum Beispiel den Feldweg in der Nähe meines Elternhauses. Wenn ich dort spazieren gehe, kann ich abschalten, durchatmen und einfach mal wieder ich selbst sein.

**Max Giesinger, Sänger und Songwriter**





# EXKLUSIVZEIT IM WALD-WEIT-WEB

**Waldbaden unterscheidet sich grundlegend vom Wandern. Wie, das erfährt man von der Naturführerin Monika Amann.**

Das Moos ist so weich, dass man gar nicht mehr aufstehen möchte. Und der Bach spielt unermüdlich seine perlende Melodie. Doch welcher Wanderer nimmt sich die Zeit, minutenlang dem Wasser zuzuhören oder sich ins froschgrüne Waldbett zu legen? Wanderer haben ein Ziel. Beim Waldbaden liegt der Fokus auf dem eigenen Ich. Wohin man geht, ist egal. Man kann sich ohne Plan treiben lassen.

„Waldbaden ist mehr als nur Bäume umarmen“, korrigiert Schwarzwald-Guide Monika Amann die landläufige Meinung. Sie bietet Impulse an, wie man den Wald als Exklusiv- und Auszeit für sich selbst nutzen kann. „Im Grunde sind wir immer zu schnell unterwegs, wie soll die Seele da mitkommen?“

Eine kleine Gruppe hat sich an diesem Spätnachmittag bei der Talwiesenschänke oberhalb von Bad Herrenalb

eingefunden, um sich in den kommenden zwei Stunden in Langsamkeit, Achtsamkeit und Wahrnehmung zu üben. Überwiegend sind es Frauen, die dieses Angebot anspricht. „Ihre Selbstfürsorge ist besser ausgeprägt als bei den Männern“, sagt Monika Amann.

Auf dem Wildkatzen-Walderlebnis geht es in den Wald - zuerst als Gehmeditation in Zeitlupe. Wie weich und federnd der Waldboden doch ist! Bei der folgenden Übung zum Thema Weite werden die Teilnehmerinnen aufgefordert, ins Blätterdach oder den blauen Himmel zu schauen. „Unsere smartphonegeplagten Augen brauchen auch Weite“, erklärt Monika Amann. Und dann soll jede einen Baum wählen, der sie emotional anspricht. Überlegen, was er



Körper und Seele. Es geht darum, bewusst unterwegs zu sein und mit allen Sinnen auf Tuchfühlung mit der Natur zu gehen. Dem Rauschen des Blätterdachs, dem Singen der Vögel oder der Stille des Waldes zu lauschen, die Luft und den Wind zu spüren, Baumrinde und Moose zu ertasten. Mal ein Stück barfuß zu laufen und sich dabei zu fragen, wie man durchs Leben geht. Nimmt man den leichten Weg oder den schweren voller Hindernisse? Monika Amann lässt die Gruppe Zuversicht einatmen und Sorgen, Zweifel, Ängste, Blockaden ausatmen. „Loslassen ist eine schwere Übung, die Jahre dauern kann“, sagt sie.

Es geht aber auch darum, sich über die flirrenden Grünschattierungen des Waldes zu freuen, den bildschönen Fliegenpilz und den Salamander, der über den Weg huscht. Und wie bestellt, geht am Ende die Sonne pastellorange am Waldrand unter.

Waldbaden wird auch von Menschen mit Long-Covid und Burn-out geschätzt, weiß Monika Amann. Und es gibt Wiederholungstäterinnen wie Natalia, die sagt: „Diese Stunden entschleunigen mich und bringen mir Klar-

wohl schon alles erlebt hat, und seine Ruhe, Stabilität, Flexibilität und Stärke von der Wurzel bis zur Krone gedanklich mit nach Hause nehmen.

Der Wald an sich, sagt die Naturführerin, senkt den Blutdruck, baut Stress ab und hellt die Stimmung auf. Es sind die Terpene, die duftenden Botenstoffe der Bäume, die auf das vegetative Nervensystem wirken. Mehr noch: Ein Tag im Wald, das ist wissenschaftlich messbar, erhöht die Killerzellen im Blut um 40 Prozent. Diese bekämpfen erkrankte und krankmachende Zellen.

Das Bad in der Atmosphäre des Waldes ist ein Gesundheitstrend aus Japan, eine Therapie im Grünen für

## INFO.

Monika Amann ist zertifizierte Natur- & Landschaftsführerin, Natur-Resilienz-Trainerin, Wildpflanzenpädagogin und Schwarzwald-Guide. Ihr Tourenprogramm gibts unter [www.amanntour.de](http://www.amanntour.de)

Weitere Angebote für eine Auszeit im Alltag: Yoga in der Albtherme Waldbronn mit Susanne Lipp, Kräuterwanderungen mit Antje Mieves, Achtsamkeit im Garten für Kinder von Friederike Stertz, Telefon 07243 21122, sowie Rucksackauszeit mit Petra Stutz.

[www.karmatage-waldbronn.de](http://www.karmatage-waldbronn.de)

[www.wildkrauterei.de](http://www.wildkrauterei.de)

[www.rucksackauszeit.de](http://www.rucksackauszeit.de)

heit. Ich habe danach einen anderen Blick auf große und kleinere Herausforderungen.“ Zum Schluss schenkt Monika Amann allen einen „Hänsel-und-Gretel-Stein“. Damit sie den Wald wiederfinden.

## LIEBLINGSPLÄTZE

„ Wenn ich zu den Falkensteinfelsen hinaufgehe, lasse ich Alltag und Trubel Schritt für Schritt hinter mir. Der Pfad führt mich in eine andere Welt. Auf den Felsen scheint für einen Moment alles ganz leicht. Ich genieße die Stille über den Dächern von Bad Herrenalb und den weiten Blick und lasse meinen Gedanken freien Lauf. Manchmal entstehen dort die besten Ideen für neue Social-Media-Projekte.

**Alice Rademacher,**  
**Duale Studentin Tourismus, Bad Herrenalb**





# DIE NEUE SIEBENTÄLER THERME

Die bekannte Siebentäler Therme in Bad Herrenalb empfängt ab Sommer 2026 wieder Gäste: Sie wird komplett umgebaut und modernisiert, mit Saunen und Schwimmbecken, die eingebettet sind in die malerische Natur der Schweizer Wiese.

Es ist ein kleiner Garten Eden, der sich rund um das Thermengelände entfaltet. Beschattet von alten Bäumen kann

man hier im Sommer liegen und im Winter die wohlige Wärme der Außenbecken genießen. Auch für die Saunagäste wird es einen großen Außenbereich geben, mit Panoramafenstern, die einem die sommerlich-grüne, herbstlich-gelbe oder winterlich-weiße Landschaft genießen lassen.



## INFO.

Die neu gestaltete Bad Herrenalber Therme wird im Sommer 2026 in Betrieb gehen:

[www.siebentaelertherme.de](http://www.siebentaelertherme.de)

### Ausgezeichnetes Freibad

Das idyllisch gelegene Bad Herrenalber Waldfreibad ist eine beliebte Sommerfrische. Das sehen auch die Hörerinnen und Hörer des Radiosenders „neue welle“ so: Sie haben es 2025 zum besten Freibad der Region gewählt:

[www.stw-badherrenalb.de](http://www.stw-badherrenalb.de),  
Stichwort Bäder.

Die Bad Herrenalber Therme, 1970 erbaut, wird ihre Gäste in einem neuen Gewand empfangen. Revitalisierung nennen das die Betreiber: Mit großzügigen Ruhebereichen, einem stimmungsvollen Kachelofen und einem Dampfbad in der Mitte der Anlage. In insgesamt vier Saunen kann man schwitzen, in drei Becken schwimmen oder sich treiben lassen. Alles, was

Technik und Ausstattung betrifft, ist auf dem allerneuesten Niveau.

Des Weiteren kann die Therme im Alb tal mit ihrem Gastronomiebereich punkten. Der soll künftig ein richtig breites Angebot umfassen, mit warmen und kalten Speisen, Kaffee und Kuchen. Badegäste werden dort ebenso bedient wie Passanten von außerhalb, die gerade durchs Alb tal wandern oder radeln.

## INFO.

Der Trinkpavillon in Bad Herrenalb ist täglich geöffnet: Montags von 12 bis 18.30 Uhr, sonst 9 bis 18.30 Uhr. Die übrigen Brunnen sind von Frühjahr bis Herbst in Betrieb. Die Trinkwasserbrunnen in Bad Herrenalb sind überdies auch in zwei überregionalen Apps zu finden: Bei „Trinkwasser unterwegs“ und „Watrify“ erfährt man ihre Standorte.

[www.stw-badherrenalb.de](http://www.stw-badherrenalb.de)

# HERRENALBER TRINK- VERGNÜGEN

**In Bad Herrenalb kann man sich an sechs geprüften Trinkbrunnen eine Erfrischung abholen. Einer von ihnen, im Trinkpavillon im Kurhaus, ist sogar ganzjährig geöffnet.**

Die Sommer werden heißer, Wanderungen und Radtouren schweißtreibender. Da ist es eine Wohltat, wenn man unterwegs kostenloses Trinkwasser bekommt. In Bad Herrenalb ist das an vielen Stellen der Fall: Im Kurpark, am Rathaus, gleichen neben dem

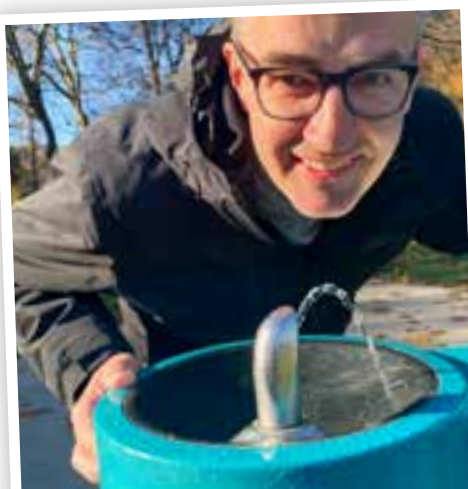
Kurhaus, am Bahnhof bei den Stadtwerken sowie jeweils in den Ortsteilen Rotensol und Bernbach.

Überall fließt dort aus Trinkbrunnen frisches Quellwasser, denn die Kurstadt im Albtal ist in der glücklichen Lage, sich komplett selbst versorgen zu können. Ein eigener Wassermeister, Stefan Nofer, sorgt dafür, dass die Qualität stimmt – nur was wirklich monatlich kontrolliert wird, darf sich auch offiziell Trinkwasser nennen.

Zwei der Brunnen (Rathaus, Kurpark) kamen im Zuge der Gartenschau 2017 dazu. An kleinen Trinkfontänen kann man sich laben, an anderer

Stelle seine Flasche auffüllen. Es gibt sogar unterschiedliche Trinkhöhen für Kinder und für Erwachsene.

Fünf der sechs Brunnen sind von Frühjahr bis Herbst in Betrieb und werden in aller Regel Ende Oktober abgeschaltet. Eine Besonderheit ist der Brunnen im Trinkpavillon gleich neben dem Kurhaus: Hier bekommt man ganzjährig frisches Quellwasser und auch noch Heilwasser – gut für alle Erkrankungen der Gallenwege und der Gallenblase. Obendrein kann man dort auch gemütlich sitzen, lesen und die schöne Umgebung rund um das Kurhaus und den Kurpark genießen.



# ETTLINGEN HEISST SIE HERZLI



**Entdecken Sie die charmante Innenstadt von Ettlingen – ein wahres Juwel im Alb tal, das darauf wartet, von Ihnen erkundet zu werden! Diese malerische Stadt an der Alb besticht nicht nur durch ihre historische Architektur und die idyllischen Gassen, sondern auch durch die lebendige Atmosphäre die hier herrscht.**

Ettlingen ist bekannt für seine Vielfalt an inhabergeführten Fachgeschäften, die mit viel Leidenschaft und Expertise ihre Produkte anbieten. Hier finden Sie eine breite Palette an einzigartigen Produkten, die Sie in großen Kaufhäusern nicht finden werden. Von stilvollen Boutiquen über gemütliche Buchläden bis hin zu modernen Concept Stores – für jeden Geschmack ist etwas dabei. Lassen Sie sich von den freundlichen Inhabern beraten und entdecken Sie die Leidenschaft, die in jedem einzelnen Geschäft steckt.

Auch die Gastronomieszene in Ettlingen ist ein Genuss für sich. Zahlreiche Cafés und Restaurants laden dazu ein,

regionale Köstlichkeiten und internationale Spezialitäten zu probieren. Genießen Sie eine Tasse Kaffee in einem der einladenden Straßencafés oder lassen Sie sich von einem schmackhaften Mittagessen verwöhnen – die Auswahl ist vielfältig und lässt keine Wünsche offen.

Doch Ettlingen hat noch mehr zu bieten! Das ganze Jahr über finden zahlreiche Veranstaltungen statt, die das Stadtleben bereichern. Die Sommerlounge (Foto oben) verwandelt in den Sommermonaten donnerstags und freitags den Erwin-Vetter-Platz in einen Ort der Geselligkeit, während die After Work-Events nach einem langen Arbeitstag am ersten Donnerstag der Monate Mai, Juni, Juli und September zum Verweilen in der Marktpassage einladen. **Der Mai Happy Day sorgt am 9. Mai für fröhliche Stimmung** und besondere Angebote in den Geschäften in der gesamten Innenstadt.

Besonders hervorzuheben sind die verkaufsoffenen Sonntage, die Ihnen die

Möglichkeit bieten, die Stadt in einem besonderen Rahmen zu erleben. **Am 15. März findet Auto & Mobil mit verkaufsoffenem Sonntag statt**, der nicht nur Shopping, sondern auch spannende Präsentationen rund um das Thema Mobilität bietet. Und **am 18. Oktober erwartet Sie der Herbstmarkt**, der mit regionalen Produkten und einem bunten Rahmenprogramm begeistert. Kommen Sie vorbei und lassen Sie sich von der Schönheit der Stadt und der Herzlichkeit ihrer Menschen verzaubern. Ettlingen freut sich auf Ihren Besuch – entdecken Sie die Vielfalt und die besonderen Veranstaltungen, die diese Stadt zu bieten hat!



# CH WILLKOMMEN!



## INZELHANDEL

[www.ettlingen.de/einkaufen](http://www.ettlingen.de/einkaufen)



- Abraxas, Buchhandlung
- Albgeflüster | Accessoires
- Albgeflüster | Mode
- Apollo Optik
- Bambini Kindermode
- Betten Füger
- Boutique IMAGE
- Brillen Bunzel
- CHRISS BY RISSEL | Schuhe
- CLARIS my goldie
- Comfort Schuh
- Das Goldhaus
- ETTLI Kaffee
- Fahrrad Pallmann
- Fielmann
- Haug Wohndesign
- Jacques' Weindepot
- Lykke Danish Conceptstore
- Maische Bäck
- Maribelle Boutique | Mode
- Metzgerei Weingärtner

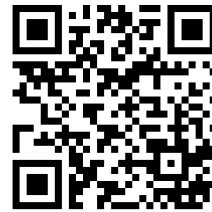
- Modehaus Durm
- Modehaus Streit
- Orthopädie Wald
- Papier Fischer
- PROLOG | Fashion & Mode
- PurPur | Fashion & Mode
- Riedel & Schatz | Fashion & Mode
- Riedel & Schatz | Wohnen & Schenken
- Schloss Apotheke
- Schmuck Galerie KARAT
- Schuhhaus Rissel
- Sibylla Apotheke
- Sport Löffler
- Street One & CECIL Store
- Sunshine Kindermoden
- Thalia Buchhandlung
- Uhren Dotter
- Vicini Mode
- Wohnen4
- Wunderschön Store Ettlingen

## DIENSTLEISTUNGEN

- Kunst Art Ettlingen
- PROmusic School
- Sparkasse Karlsruhe
- Tourist-Information
- Tui ReiseCenter
- Volksbank Ettlingen

## GASTRONOMIE

[www.ettlingen.de/gastronomie](http://www.ettlingen.de/gastronomie)



- Cafe am Neuen Markt
- Cafe Böckeler
- Cafe Pierod
- Hotel Restaurant Erbprinz
- Hotel Watthalden
- kostBAR Ettlingen
- Restaurant Essenz
- Restaurant Palladio Ettlingen
- Restaurant zum Sternen
- Schlotti Salatbar
- Vogel Hausbräu
- Watt's Brasserie





# STERNE FÜR ALLE

**Das Albatal hat eine gastronomische Vielfalt wie kaum eine andere Region. Die Wirte haben sich hier im Verbund der „Feinen Adressen“ zusammengeschlossen und zeigen, wie man optimistisch in die Zukunft blickt. Die Gäste dürfen sich über ein außerordentlich hohes Niveau auf allen kulinarischen Ebenen freuen.**

Einmal im Jahr, immer am Vorabend des Himmelfahrtstages, gibt es im Erbprinz in Ettligen ein ganz besonderes gastronomisches Großereignis: den Albatal-Genießerabend. Dann laden sämtliche Mitglieder der Feinen Adressen im Albatal dazu ein, ihre Köstlichkeiten zu probieren.

Man kann die Gastronominnen und Gastronomen dabei auch kennenlernen und mit ihnen ins Gespräch kommen. Erstaunt wird man dann feststellen, wie positiv sie gestimmt sind als Angehörige einer Branche, aus der ansonsten viele Klagen kommen.

„Ich bin kein Freund von Schwarzmalerei“, sagt etwa René Rath, der mit seinem Bruder zusammen den König von Preußen in Marxzell-Frauenalb

betreibt. Vor rund 15 Jahren haben sie als blutjunge Männer das elterliche Haus übernommen und es zu einem gastronomischen Vorzeigebetrieb gemacht. Es läuft gut, mit Lust und Leidenschaft verwöhnen beide ihre Gäste.

Es ist inzwischen ein Markenzeichen der Feinen Adressen, dass der Generationswechsel funktioniert, dass junge Leute gerne in den Familienbetrieb zurückkehren, um dort etwas zu bewegen. Auch bei „Hartmaier's Villa Restaurant“ in Ettligen ist das so. In den stilvollen Räumen einer alten Diplomaten- und Adelsresidenz bedienen zwei Generationen der Familie Hartmaier ihre Gäste. Das Haus ist für seine gute Küche und exzellenten Weine bekannt.

Feine Adressen SPOTS

Sohn Alexander ist seit 2016 mit im Betrieb, seit Kurzem gibt es dort auch mit Dennis Schneider einen neuen Küchenchef, der seine eigenen Akzente setzt. Nicht anders sieht es im benachbarten Hotel Watthalden und Watt's Brasserie aus. Hier ist ebenfalls vor Jahren Sohn Nicolas Hettel in den elterlichen Betrieb eingestiegen. Inzwischen hat Gründer Klaus Hettel ganz an ihn übergeben. Das Watt's ist der unmittelbare Nachbar der Hartmaier's, im gleichen historischen Ensemble empfängt man Gäste und arbeitet bestens zusammen. Auch das gehört zu den besonderen Merkmalen der Feinen Adressen: Dass man sich nicht als Konkurrenten sieht, sondern als große Gruppe kreativer Kollegen, die, Stichwort Albatal-

Genießerabend, gemeinsam etwas auf die Beine stellen.

Einige der Feinen Adressen haben einen Michelin-Stern: Schwitzer's in Waldbronn zum Beispiel. Auch hier haben vor gut zehn Jahren drei junge Gastronomen etwas gewagt, ein Hotel und



mehrere Restaurants eröffnet. Heraus kam ein abgestuftes Konzept mit einem Gourmet-Sterne-Bereich, einem gehobenen Restaurant mit dem Titel PUR und einer Brasserie. Sogar in der Albtherme ist man vertreten.



Das Raffinierte dabei: Auch wer nicht im Sterne-Restaurant essen geht, bekommt eine außerordentlich hohe Qualität serviert. „Sterne für alle“ könnte man auch sagen, der Qualitätsanspruch ist das, was sämtliche Mitglieder der Feinen Adressen verbindet. Das gilt auch für das LAMM in Rotensol mit seinem außerordentlich gut bestückten Weinkeller. Für neue Akzente sorgt in Bad Herrenalb die Klos-

terschänke, die nach einem jahrzehntelangen Dornröschenschlaf von der Hotelfachfrau Barbara Wedner zu neuem Leben erweckt wurde. Im gleichen Ort glänzt seit Jahren das Café Schubert mit seinen Kuchenspezialitäten.

Einen Michelin-Stern hat auch die Küche des Erbprinz in Ettlingen. Der Erbprinz ist der Kopf der Feinen Adressen, Patron Bernhard Zepf ihr Sprecher. Hört man ihn reden, ist auch er voller Optimismus und Ideen. Die reichen sogar richtig weit in die Zukunft: Erbprinz 2050 heißt ein neuer Generalplan, der ein umfassend neues Baukonzept vorsieht, basierend auf dem Prinzip der Nachhaltigkeit und der architektonischen Weiterentwicklung. Dabei soll der historische Kern erhalten bleiben, Anderes jedoch weichen und Neuem Platz machen. Traditionspflege mit einer großen Portion Zukunftsvision – auch das passt zu den Feinen Adressen.

Diese wären übrigens nicht komplett ohne ihre guten Produzenten und Erzeuger. Wer fein kocht, braucht feine Lebensmittel: Dazu gehören etwa die Fleisch- und Wurstwaren der Metzgerei Glasstetter in Malsch-Völkersbach, die Produkte vom Biolandhof Reiser in Straubenhardt, die Backwaren



## INFO.

Der große Albtal-Genießerabend mit allen Feinen Adressen findet jährlich am Mittwoch vor Himmelfahrt im Erbprinz in Ettlingen statt. Der Termin für 2026 ist der 13. Mai, Beginn 19 Uhr. Informationen und Reservierungen unter Telefon 07243 3220.

[www.albtal-tourismus.de/geniessen/feine-adressen-im-albtal](http://www.albtal-tourismus.de/geniessen/feine-adressen-im-albtal)

von Fricke Bäck in Waldbronn oder die Kaffeespezialitäten des Röstwerks von Herzog Kaffee, ebenfalls in Waldbronn. Letzteres feiert zehnjähriges Jubiläum und hat in dieser Zeit sein Angebot stetig verfeinert. Zwischenzeitlich kann man dort auch Barista-Kurse machen – und weiß am Ende ganz genau, was einen guten Kaffee ausmacht. Herzogs Kaffeeschule und die neue „Brew Bar“ sind übrigens gleich neben Schwitzer's Brasserie im Kurhaus. Zwei Feine Adressen in direkter Nachbarschaft, das passt hervorragend zusammen.

## LIEBLINGSPLÄTZE

„ Zwischen Malsch und Neumalsch befindet sich ein kleiner Brunnen, der mich an mein Lieblingsmärchen vom Froschkönig erinnert. Viele Jahre war er zugeschüttet. 2009 wurde er gesucht, freigelegt und wiederhergestellt. Heute ist er ein idyllischer Ruheplatz mit schöner Aussicht über weite Felder und einer himmlischen Himmelsliege in unmittelbarer Nähe.



**Sonja Mai, Gemeindeverwaltung Malsch**



## LOCATIONS

### Barockschloss Ettlingen/ Buhlsche Mühle

Wer hat davon nicht schon geträumt: Einmal in einem Schloss feiern! In Ettlingen ist das möglich. Man kann für private Feierlichkeiten und Business-Events die schmackhaften Räume des Ettlinger Barock-Schlusses mieten, vom großen Asamsaal bis zum kleinen grünen Saal hat man hier eine reiche Auswahl fast aller Größenordnungen. Mehr bei der Schloss- und Hallenverwaltung: [www.ettlingen.de/locations](http://www.ettlingen.de/locations)  
Alternativ findet man in der Buhlschen Mühle einen vielseitigen Veranstaltungsort mit historischer Atmosphäre, hochwertiger Ausstattung und ruhiger Lage. [www.buhlsche-muehle.de](http://www.buhlsche-muehle.de)

# FEIERN VOR GROSSER KULISSE

**Klöster, Schlösser, Parklandschaften, alte Villen: Im Albatal gibt es eine Vielzahl von Fest-Locations mit Ambiente.**

Es gibt diese besonderen Tage im Leben eines Menschen, die einfach unvergesslich werden sollen. Hochzeiten gehören dazu, runde Geburtstage, bestandene Prüfungen. Im Albatal können die Gäste an vielen ungewöhnlichen Orten stilvoll feiern: Ein Barockschloss lädt dazu ein, malerische Parklandschaften geben sich die Ehre, alte Villen mit Stil öffnen ihre Pforten.

Einen besonderen Reiz üben auch Klöster aus. Orte benediktinischer oder zisterziensischer Einkehr, deren steinerne Zeugnisse die Zeiten überdauert haben. In ihren Ruinen zu feiern hat etwas Mystisches und Magisches zugleich.

Menschen mit einer romantischen Ader lieben die Klosterruine in Bad Herrenalb. In ihrer Kirche kann man heiraten, im Paradies davor die Gäste mit einem Glas Sekt empfangen.

Paradies: So heißt die Vorhalle der Kirche, deren romanisch-gotischen Mauern eine wahrhaft grandiose Kulisse bilden. Will

man an Ort und Stelle weiterfeiern, kann man das in der Klosterscheuer tun, in der heute eine Gastronomie zu finden ist.

Auch in Frauenalb gehen ein Kloster und ein Gasthaus eine wunderbare Liaison ein. Gleich neben der majestätischen Klosterruine liegt der Landgasthof König von Preußen mit flexiblen Veranstaltungsräumen in stimmigem Ambiente, der zu den Feinen Adressen im Albatal zählt. Für zahlreiche seiner Veranstaltungen dient auch das Kloster als Festlocation, besonders beliebt sind Trauungen im offenen Kirchenschiff. Hier kann auch der Sekt-Empfang stattfinden oder man geht dazu in den Klostergarten.

Der König von Preußen hilft seinen Gästen bei allen Formalitäten sowie den technischen Details vom Mikrofon bis zur Kabeltrommel. „Wichtig ist“, so Inhaber René Rath, „dass es einen Ansprechpartner für alle Belange der Feier gibt“.

Feine  
Adressen  
SPOT

## LIEBLINGSPLÄTZE

„ Es gibt Orte im Albtal, die haben etwas Magisches – wie die St. Barbara-kapelle oder die Klosterruine Frauenalb direkt vor unserer Tür. Man bleibt dort stehen, weil ihre Atmosphäre etwas mit einem macht.



**René Rath,**  
Landgasthof König von Preussen, Frauenalb/Marxzell

echten Kamin. Veranstaltungen bis zu 120 Personen sind dort möglich.  
[www.villalina.de](http://www.villalina.de)

### Schwanner Warte in Straubenhardt

Der Aussichtsturm des Schwarzwaldvereins auf der Schwanner Warte ist ein beliebtes Ausflugsziel. Man kann ihn auch für private Feiern mieten, es gibt eine voll ausgestattete Küche, Geschirr und eine Spülmaschine für bis zu 50 Personen. Wer dort feiert, kann auch die Aussichtsplattform mit benutzen.  
[www.schwarzwaldverein-straubenhardt.de](http://www.schwarzwaldverein-straubenhardt.de)

### Kurhaus auf dem Dobel

Dobel ist ein Kurort mit Tradition, die Umgebung rund um das Kurhaus ideal

für sonnige Spaziergänge. Ein schöner Ort für Menschen, die dort feiern und sich ein wenig die Füße vertreten wollen. Feste mit bis zu 120 Personen sind im Kurhaus auf dem Dobel möglich, es gibt eine Bühne und eine komplett ausgestattete Küche.  
[www.dobel.de](http://www.dobel.de)

### EvenTraum Lola in Marxzell-Burbach

Idyllisch im Dorf Burbach gelegen, bietet der EvenTraum Lola Platz für Feiern in einem sehr privaten Rahmen. Die Gäste erwartet ein Raum im Vintage-Stil, bis zu 50 Personen können hier zusammenkommen. Auf Wunsch unterstützt das Personal Events, es gibt hier auch eigene Koch- und Backkurse.  
[www.eventraum-lola.de](http://www.eventraum-lola.de)

### Malscher Biergarten

150 Jahre Dorfgeschichte erzählt der traditionsreiche Malscher Biergarten. Das Ausflugslokal ist auch als Eventlocation äußerst beliebt. Unter Kastanienbäumen können hier die Gäste feiern – von Geburtstagen bis hin zur Firmenfeiern ist vieles möglich.  
[www.malscher-biergarten.de](http://www.malscher-biergarten.de)

### Rhododendronpark in Karlsbad

Der Rhododendronpark Jansen ist ein Blumenparadies, an dem man ebenfalls schön feiern kann. Ob Geburtstag, Hochzeit oder eine Firmenveranstaltung – anfragen lohnt sich. Für alle übrigen Gäste sind die Rhododendrontage im Mai ein Highlight. Der Park ist von März bis Dezember geöffnet.  
[www.rhododendronpark-jansen.de](http://www.rhododendronpark-jansen.de)

## INFO.

Kloster Herrenalb: Telefon 07083 524255 (Kirche), Mail: [restaurant@klosterscheuer.de](mailto:restaurant@klosterscheuer.de). Kloster Frauenalb: [www.landkreis-karlsruhe.de](http://www.landkreis-karlsruhe.de), [www.koenig-von-preussen.eu](http://www.koenig-von-preussen.eu)



**Buhlsche Mühle**  
Die Location in Ettlingen  
Ein Unternehmensbereich der Stadtwerke Ettlingen GmbH

Feiern in der Buhlschen Mühle  
– stilvoll, unkompliziert und ganz persönlich.  
Ob Geburtstag, Hochzeit, Jubiläum oder die nächste Firmenfeier:  
Euer Zuhause für einen wichtigen Abend!  
Mit professioneller Planung und charmantem Flair der ehemaligen Papiermühle  
- wird aus eurer Idee ein echtes Event.  
Lasst uns gemeinsam Feiern in Ettlingen.

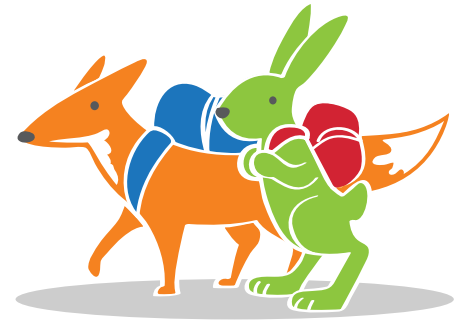


**NEXT  
STOP?  
PARTY**

**GEBURTSTAG - JUBILÄUM - FIRMFENFEIER  
IN CHARMANTER ATMOSPHERE**

# WANDERUNG MIT FUCHS UND HASE

Fuchs und Hase sind die Beinamen der Bad Herrenalber Stadtteile Rotensol und Neusatz. Sie sagen sich dort nicht nur „Gute Nacht“, sondern stellen jedes Jahr gemeinsam eine Erlebniswanderung auf die Beine, die bis zu 1000 Besucher anlockt.



Gartenschauen fördern die Kreativität. Das war auch 2017 in Bad Herrenalb so. So wurde in den Stadtteilen Rotensol und Neusatz die Idee „Erlebniswandern auf der Höhe“ geboren. Eine Rundwanderung mit 15 Stationen, die nicht nur beide Ortschaften verbindet, sondern die Gäste mit kulinarischen Highlights und unterhaltsamen Aktivitäten lockt. Inzwischen ist die kulinarische Wandertour zu einem jährlichen Highlight im Veranstaltungskalender geworden.

Fuchs und Hase: So lauten die Beinamen der beiden Höhenorte, weil sie einst so abgeschieden und unerreichbar waren. Rotensol ist traditionell die Heimat der Füchse und in Neusatz sind

die Hasen zu Hause. Längst haben die Einwohner diese Identität angenommen und spielen damit. Zum Beispiel beim Logo der Erlebniswanderung, das Fuchs und Hase mit Wanderrucksack zeigt. Das spricht auch Kinder an, und Familien gehören zur Hauptzielgruppe des Wanderangebots. An fast jeder Station gibt es ein Mitmachangebot für Groß und Klein: Triff den Hut, Kinderschminken, Schachspielen, Feuerwehrschlauchspritzen oder Torwandschießen.

Mindestens ebenso attraktiv ist, dass es an jeder Station auch etwas Besonderes zu essen gibt. Die Palette reicht vom Flammkuchen über Schälripple bis zu selbstgemachten Maultaschen.

Zumeist sind es die Feuerwehr, Vereine sowie andere Einrichtungen und Gruppen, die die Stationen mit ihren Angeboten bestücken. Bis zu 1.000 Menschen tummeln sich an einem Erlebniswandertag. Nicht alle wandern dabei die gesamte Strecke ab, eher ist es so, dass sich jeder seinen Teil herauspicken kann und nach Lust und Laune die für ihn interessantesten Punkte ansteuert - ein unkompliziertes Kommen und Gehen und Verweilen.

Dabei hat das Ereignis nicht nur dafür gesorgt, dass viele Besucher die Dörfer Rotensol und Neusatz kennen lernen, sondern dass sich auch die Bewohner untereinander begegnen. Gemeinsames Tun verbindet eben auch Fuchs und Hase, bevor sie sich nach getaner Arbeit dann wirklich einigermaßen erschöpft „Gute Nacht“ sagen.

## INFO.

Die „Erlebniswanderung auf der Höhe“ findet 2026 am 13. September statt. Über die Rundtour informieren ein Flyer und die Internetseite [www.badherrenalb.de/erlebniswandern](http://www.badherrenalb.de/erlebniswandern)

# KÖSTLICHKEITEN AUS DEM NATURPARK

**Sortenreiner Tannenhonig, Bio-Ziegenkäse, Bauernbrot und Wildsalami: die Naturparkmärkte im Nordschwarzwald sind ein Renner. Drei von ihnen finden 2026 im Albtal statt.**

Die Szenerie in Straubenhardt gleicht einem kleinen Dorffest. Bunte Zelte, reges Markttreiben und gut gelaunte Besucher auf einer Genussreise durch den Schwarzwald. So gibt es viel zu sehen und viel zu essen, an Produktprobierständen und kulinarischen Stationen, bei Bio-Erzeugern und den Infoständen der Tourismusgemeinschaft Albtal Plus und des Naturparks Schwarzwald Mitte/Nord.

Tausende von Besuchern kommen jährlich zwischen Mai und Oktober zu den Regionalmärkten zwischen Ettlingen und Hornberg. Sie sind längst zu einem Markenzeichen des Naturparks Schwarzwald Mitte/Nord geworden, zu einem Schaufenster der regionalen Produkte, die vom Fichtennadellikör bis zum Lampenschirm aus gedrechsel-

Eichenholz reichen. Aus dem Schwarzwald müssen die Produkte sein und von den jeweiligen Anbietern selbst erzeugt werden. Handelsware ist ebenso tabu wie Selbstgemachtes außerhalb der Region. Mehr als 130 Erzeuger aus den beiden Schwarzwälder Naturparks bilden das Rückgrat der Märkte, hinzu kommen wechselnde Aussteller aus der lokalen Umgebung wie etwa der Biohof Reiser beim Naturparkmarkt in Straubenhardt.

Straubenhardt wird auch 2026 wieder mit von der Partie sein. Von den 23 Naturparkmärkten im Bereich Schwarzwald Mitte/Nord finden drei in den Gemeinden des Albtais statt: Neben Straubenhardt

sind das 2026 noch Ettlingen und Bad Herrenalb. Das ist auch deshalb besonders interessant, weil dort die städtischen Siedlungsgebiete um Karlsruhe nah sind und viele Menschen bequem mit der Albtalbahn zum Markt fahren können.

Das Albtal als Tor zum Schwarzwald: Nur wenige Kilometer vom Rheintal entfernt, steht man schon inmitten der dunklen Tannenwälder und der Natur, die man bei den Naturparkmärkten von ihrer köstlichen Seite her kennenlernen kann.

## INFO.

Termine 2026:

31. Mai: Ettlingen

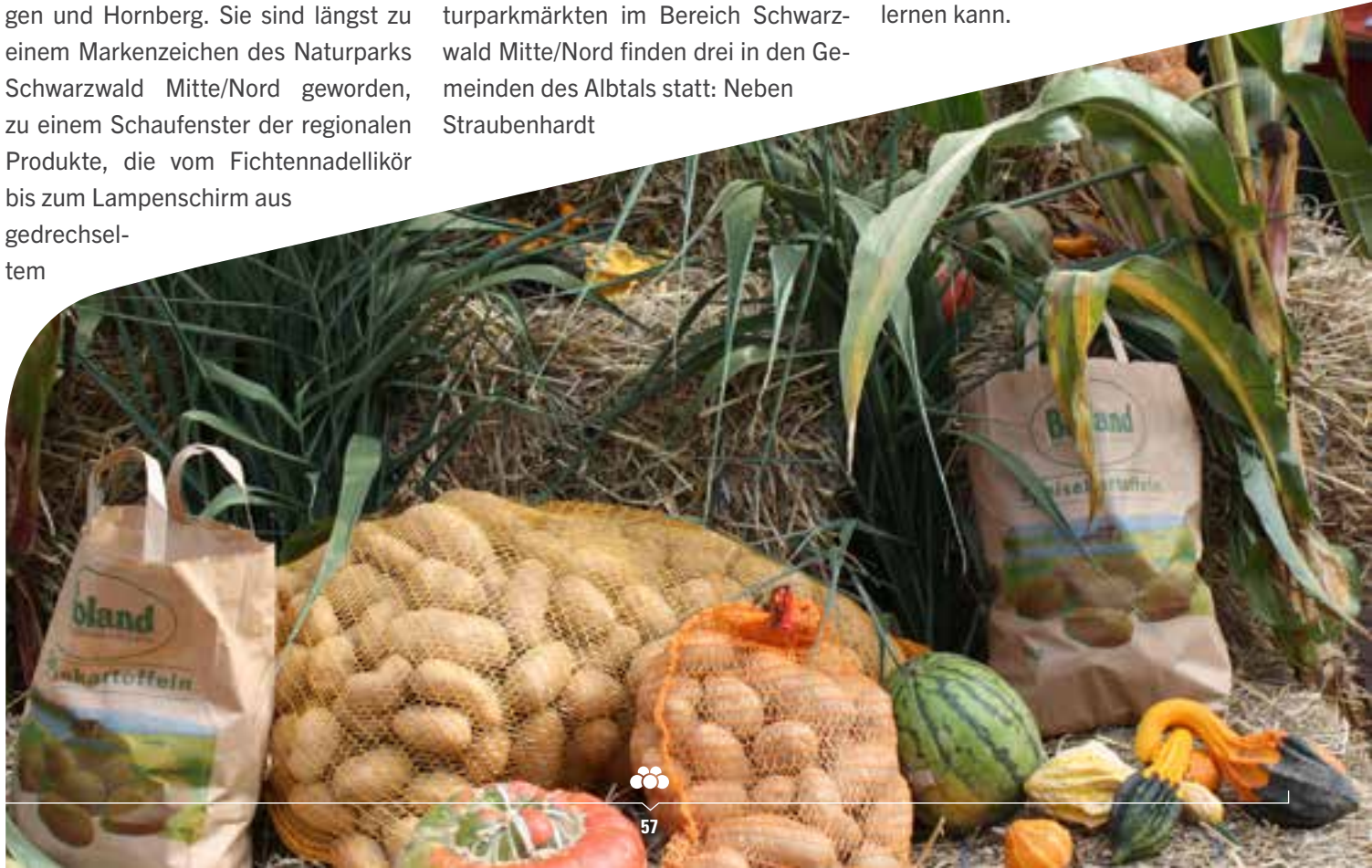
28. Juni: Bad Herrenalb

(jährlicher Wechsel mit Dobel)

27. September: Straubenhardt

Weitere Informationen unter

[www.naturparkschwarzwald.de](http://www.naturparkschwarzwald.de)



# TRAUMHAFT ÜBERNACHTEN

Manche Urlaubsquartiere vergisst man nicht wieder – weil sie ganz anders oder ausgefallen schön sind. Eine kleine Auswahl großartiger Übernachtungsplätze im Albtal.

## AM SCHWARZWALD- STRAND/SCHWARZ- WALDECK



Den Begriff darf man wörtlich nehmen: Denn der Schwarzwaldstrand in Bad Herrenalb liegt tatsächlich am Wasser. Direkt am Ufer der Alb finden sich drei Ferienwohnungen in Massivholzbaueise, die tatsächlich mit einem eigenen Badestrand ausgestattet sind. Ein Rückzugsort für Gruppen und Einzalgäste in ruhiger, idyllischer Umgebung. Das gilt auch für das nur wenige Minuten entfernte SchwarzwaldDeck. Hier finden sich an den Hängen des abgechiedenen Herrenalber Gaistals drei moderne, sechseckige Holzhäuser mit je 80 Quadratmeter Wohnfläche. Von allen hat man einen Panoramablick ins Schwarzwaldtal, gemeinsam genutzt werden kann eine Fass-Sauna mit Ausichtsfenster.

Die Quartiere in beiden Unterkunftsgruppen könne einzeln oder aber auch im Ganzen gebucht werden – ideal für Gruppen, Retreats oder Familienwochenenden.

[www.schwarzwaldstrand.de](http://www.schwarzwaldstrand.de)

## AUF DEM BIO- BAUERNHOF

Feine  
Adressen  
SPOT

Mitten auf dem Bauernhofgelände, gleich neben der Rinderweide, finden sich die Ferienwohnungen des Biolandhofes Reiser in Straubenhardt. Die vier Wohnungen tragen den Namen der Jahreszeiten: Frühling, Sommer, Herbst und Winter. Es gibt einen Naturpool, einen Grillplatz und eine Sauna. Auf dem in der zweiten Generation bewirtschafteten Öko-Hof kann man die gesamte Bandbreite einer naturnahen Landwirtschaft erleben.



Hier gibt es Rinder in Weidehaltung und Hühnerrassen, die nicht nur Eier legen, sondern auch als Landgockel auf der Wiese umherstolzieren dürfen. Die Feriengäste sind stets nah dabei und dürfen beim Eier sortieren helfen, Brot backen, Traktor fahren und die Tiere füttern. Welch hohe Qualität die Lebensmittel haben, zeigt die Tatsache, dass der Biolandhof Reiser auch Mitglied der „Feinen Adressen“ im Albtal ist.

[www.ferienwohnung-albtal.de](http://www.ferienwohnung-albtal.de)



## EINE NACHT IM BAUMHAUS

Übernachten im Baumhaus ist immer ein Erlebnis. Das gilt ganz besonders, wenn es nicht auf Stelzen steht, sondern freischwebend in den Bäumen hängt. Gleich drei dieser einzigartigen Schlaf-Pyramiden gibt es im Albtal: bei der Talwiese in Bad Herrenalb, in der Nähe der Eyachmühle und am Westweg in Dobel.

Sie besitzen einen Holzboden aus einheimischer Weißtanne und durchsichtige Plexiglaswände. Zur Ausstattung gehört auch ein chemiefreies Kompostklo, ein LED-Licht aus Sonnenstrom und – man höre und staune – sogar eine Handy-Ladestation.

Die Baumhäuser sind auch ideal als Wanderquartier geeignet, hier kann man ganz dicht mit dem Ohr an der Natur übernachten. Wer sich für das Camp unterm Blätterdach entscheidet, bekommt einen Code als Zugangscod für die Einstiegluke. Bis zu sechs Erwachsene können darin übernachten.

[www.baumhaustechnik.de](http://www.baumhaustechnik.de)



## PFERDE, SCHAFFE, LAND- IDYLLE

Weltabgeschieden auf einer Anhöhe in der Nähe des Klosters Frauenalb bei Marxzell liegt der 300 Jahre alte Metzlinchwander Hof. Auf den Wiesen grasen Pferde und Schafe, ab und an tuckert ein Traktor durch die Gegend. Ansonsten hat man hier seine himmlische Ruhe. Es ist das Reich von Nicole und Manuel Zwecker, die hier zwei Ferienwohnungen vermieten. Es sind Urlaubsunterkünfte mit Stil und einer besonderen Atmosphäre. So ist die Wohnung Wiesenblick in den alten Mauern des Pferdestalls untergebracht. Ein historischer Torbogen markiert die Fensterfront, es gibt eine Terrasse, von der man die Sonnenuntergänge beob-

achten kann. Im Apartment Waldblick sorgen alte Fachwerkbalken für eine gemütliche Atmosphäre. Der Metzlinchwander Hof ist ideal für alle, die eine Oase der Entspannung suchen. Gerne darf man dort sein Haustier oder sogar sein Pferd mitbringen. [www.metzlinchwander-hof.com](http://www.metzlinchwander-hof.com)

## REZEPTE AUS DER ALTEN APOTHEKE



Die Dienste einer Apotheke nimmt man in Anspruch, wenn es um die Gesundheit geht. Das Rezept der Alten Apotheke in Karlsbad ist dabei ein ganz Besonderes: Statt Pillen gibt es hier eine wohlthuende Gartenidylle. Das herrschaftliche Stadthaus aus dem Jahre 1848, das über Generationen als Apo-

## INFO.

Alle Übernachtungsmöglichkeiten im Albtal, finden Sie unter: [www.albtal-tourismus.de/planen-buchen/unterkuenfte](http://www.albtal-tourismus.de/planen-buchen/unterkuenfte)

theke geführt wurde, ist das Herzstück einer kleinen feinen Hotelanlage mit viel Charme und Nostalgie. Die Räume im Haupthaus tragen stimmungsvolle Namen wie Abendzimmer, Gartenzimmer und Karlsbader Zimmer. Im angrenzenden Häusle finden sich sechs moderne Studioapartments, überdies verfügt das Gesamtensemble über einen Konferenzraum. Im Sommer laden der Hof und der parkähnliche Garten zum Verweilen ein, es gibt zahlreiche verträumte Sitzecken. Das Frühstück kann dazugebucht werden, es gibt eine kleine Business- und eine große Genießer-Variante. [www.alte-apotheke-bnb.de](http://www.alte-apotheke-bnb.de)

**DURCHATMEN. AUFTANKEN. GENIESSEN.**

Für Ihre Auszeit vom Alltag warten jetzt noch weitere Circular Living Designzimmer auf Sie - inklusive unserer exklusiv gestalteten Panorama *Waldfklong* Suite. Im Einklang mit der Natur.





**#BIO-KULINARIK #SPA #WELLNESS #CAMPUS**







[www.schwarzwald-panorama.com](http://www.schwarzwald-panorama.com) | [reservierung@schwarzwald-panorama.com](mailto:reservierung@schwarzwald-panorama.com) | +49 7083 927-517

# ALBTÄLER WINTERMÄRCHEN

Auch in der kalten Jahreszeit ist das Albtal ein Vergnügen. Es gibt Weihnachtsmärkte, ein lebendiges Brauchtum, kulinarische Highlights, Rodelvergnügen, Langlauf und eine illuminierte Eishalle. Ein kleiner Überblick.



## Wenn das Pelzmärtele kommt

Das Gaistal in Bad Herrenalb ist ein ganz besonderer Ortsteil. Abgeschieden am hinteren Ende des idyllischen Tals liegt die Siedlung, die eine ganz außergewöhnliche Geschichte hat: Vor gut 200 Jahren ließen sich hier protestantische Glaubensflüchtlinge aus Südtirol nieder.

Sie brachten Traditionen aus ihrer alten Heimat mit. Eine ist das Pelzmärtele, eine Art maskierter Knecht Ruprecht im Strohkostüm, der zur Weihnachtszeit im Gaistal von Haus zu Haus zieht. Der Brauch hat sich erhalten, auch dank eines Mannes, der seit nunmehr 50 Jahren die Kostüme näht: Reinhold Nofer,

ein Landschaftsgärtner im Ruhestand und Ureinwohner des Gaistals. Seine Vorfahren kamen vor 200 Jahren ins Tal der Alb, schon sein Vater verstand sich auf die Kunst des Strohflechtens.

Das Pelzmärtele ist längst zu einer Attraktion für ganz Bad Herrenalb geworden. Immer am Heiligabend tritt es zusammen mit dem Christkind um 16 Uhr auch vor dem Bad Herrenalber Rathaus auf, verteilt Geschenke und gute Ratschläge. Geheimgehalten wird dabei stets, wer unter dem Kostüm steckt. Fest steht nur, dass es Reinhold Nofer nicht ist: Denn der muss das Pelzmärtele vor seinem großen Auftritt ins Strohkostüm einnähen.

## Eiskaltes Vergnügen

Der Heilklimatische Kurort Dobel liegt auf einem Hochplateau über dem Albtal. Hat es dort auf 700 Meter Höhe geschneit, ist die Landschaft ein Paradies für Winterwanderer, Langläufer, Schneeschuhgeher und Rodler. Vor allem der Hang hinter dem Kurhaus ist ein beliebtes Freizeitgelände für die Familiensause mit dem Schlitten. Ein breites Netz geräumter Wege und gespurrter Loipen ergänzt das Angebot. Wer für sein Leben gern auf Kufen steht, ist im Eistreff Waldbronn an der richtigen Adresse. Von Oktober bis Anfang April haben Freunde des Schlittschuhlaufs Gelegenheit, sich in den beiden



Erbprinz Beauty SPA im Hotel Erbprinz



  
HOTEL RESTAURANT SPA  
ERBPRINZ  
PRIVATE CASTLICHKEIT SEIT 1788

[www.erbprinz.de](http://www.erbprinz.de)

Eishallen zu vergnügen. Mittwochs, freitags, samstags und sonntags sind Publikumstage, an zwei Abenden herrscht dann richtig Partystimmung mit heißen Rhythmen und Lichteffekten.

[www.dobel.de](http://www.dobel.de), [www.eistreff.de](http://www.eistreff.de)

### Ein wahrer Festtagsschmaus

Auch viele der Feinen Adressen empfangen ihre Gäste mit besonderen Angeboten zur Weihnachts- und Winterzeit. So offeriert etwa Schwitzer's Hotel am Park auf Vorbestellung ein chinesisches Fondue mit allerlei feinen Zutaten. Vor dem Essen oder danach kann man bei Schwitzer's im Winter auch kostenlos Eisstockschießen. Jeweils am ersten Advent findet im gleichen Haus das traditionelle „Christmas meets Jazz“ statt.

Auch viele andere Mitglieder der Feinen Adressen haben ihre speziellen Winter- und Weihnachtsgebote: So serviert die Klosterschänke Feuerzangenbowle, im König von Preußen wiederum stehen zwei Monate lang Gänsemenüs auf dem Speiseplan. Sterne-Koch Ralph Knebel vom Hotel Erbprinz in Ettlingen verwöhnt seine Gäste mit exquisiten Feiertagsmenüs, im Röstwerk von

Herzogs Kaffee sind limitierte Weihnachtseditionen zu haben.

[www.feine-adressen-](http://www.feine-adressen-albtal.com)

[albtal.com](http://www.feine-adressen-albtal.com)

Feine  
Adressen  
SPOT

## WEIHNACHTS- UND ADVENTSMÄRKTE

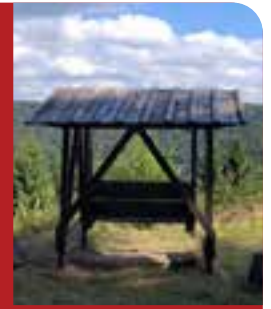
### Ettlingen

Jedes Jahr im Dezember verwandelt sich die Ettlinger Schlossfassade in einen riesigen Adventskalender. Immer am 6. Dezember gibt es ab 17 Uhr einen Laternenumzug mit dem Nikolaus. Der Lichterzug beginnt auf

## LIEBLINGSPLÄTZE

„Mein Lieblingsplatz ist die Aussichtsschaukel am Stollenrank hoch über dem Eyachtal. Dorthin verirren sich nur wenige Menschen, und man findet einen Moment der Ruhe, um den Geräuschen der Natur zu lauschen und den Ausblick auf den Schwarzwald zu genießen.“

**Nadine Modery, Mitarbeiterin im Tourismusbüro Dobel**



dem Vorplatz und endet im Schlosshof. Während der gesamten Advents- und Weihnachtszeit erleuchtet der Sternles-Weihnachtsmarkt die Ettlinger Altstadt. Er beginnt am ersten Adventswochenende und endet kurz nach dem Christfest. Am 24. Dezember findet um 16 Uhr eine feierliche Weihnachtsstunde im Schlosshof mit Gedichten und Geschichten statt.

[www.ettlingen.de](http://www.ettlingen.de)

### Malsch

An drei Donnerstagen im Advent lädt die Gemeinde Malsch zu ihrer Straßenweihnacht ein. Die findet mitten im Zentrum jeweils von 17 bis 22 Uhr statt. Veranstaltet wird sie von der Interessengemeinschaft Malsch, die örtlichen Vereine sorgen fürs Essen, regionale Aussteller verkaufen ihre Produkte. Auch die Waldhütte Auszeit im Ortsteil Waldprechtsweier empfängt ihre Gäste mit einem stimmungsvollen Weihnachtszauber in romantischer Umgebung.

[www.ig-malsch.de](http://www.ig-malsch.de),

[www.waldhuetten-auszeit.de](http://www.waldhuetten-auszeit.de)

### Karlsbad

Jeweils am zweiten Adventswochenende findet in Karlsbad-Langensteinbach

ein Weihnachtsmarkt statt. Rund um den Marktplatz und die Hirtenstraße werden dabei allerlei Köstlichkeiten angeboten. Es gibt eine Krippe, musikalische Darbietungen und viele Kinderangebote. Im Ortsteil Mutschelbach findet am ersten Adventswochenende außerdem ein Nikolausmarkt statt.

[www.karlsbad.de](http://www.karlsbad.de)

### Bad Herrenalb

Am zweiten und dritten Adventswochenende findet jeweils der Bad Herrenalber Adventsmarkt statt. Die Örtlichkeiten können dabei wechseln: Traditionell war er bisher im historischen Klostersviertel zu finden, 2025 ging man erstmals in den seit der Gartenschau 2017 vollkommen neu gestalteten Kurpark.

[www.badherrenalb.de](http://www.badherrenalb.de)



**Dobel**

Jeweils am ersten Adventswochenende findet in Dobel rund um das Kurhaus ein stimmungsvoller Adventsmarkt statt. Die Gäste erwartet dabei innen und außen ein abwechslungsreiches Programm mit Essen, Trinken, Live-Musik und Verkaufsständen.

[www.dobel.de](http://www.dobel.de)

**Waldbronn**

Der winterlichen Veranstaltungsreigen beginnt mit einem Martinsumzug im Kurpark (6. November 2026). Dort gibt es weihnachtlich geschmückte Hütten mit Punsch und Glühwein. Es geht weiter mit dem Nikolausmarkt am ersten Adventssamstag (28. November 2026) am Rathausmarkt, an den Adventsfreitag steht von 9 bis 13 Uhr eine Glühweinhütte vor dem Waldbronner Rathaus. Seit Kurzem verwandelt sich die Fensterfront des Rathauses in einen großen Adventskalender. In Waldbronn gibt es jährlich einen lebendigen Adventskalender der Kolpingsfamilie.

[www.waldbronn-tourismus.de](http://www.waldbronn-tourismus.de)

# LIEBLINGSPLÄTZE

„ Wir haben mit dem Trailpark Schwanner Warte unseren Lieblingsplatz gefunden. Besonders freuen wir uns freitags auf das Mountainbike-Jugendtraining unseres Sohnes, das wir als Familie gemeinsam erleben und als Aufsichtspersonen begleiten dürfen. Für uns ist der Trailpark deshalb mehr als nur ein Trainingsort. Er ist ein Platz, an dem Sport, Gemeinschaft und Natur zusammenkommen.“



**Thomas Übel, Ramona & Marlon Off, Straubenhardt**

**Straubenhardt**

In der Gemeinde Straubenhardt gibt es meist mehrere Weihnachts- und Adventsmärkte. So findet in aller Regel Mitte bis Ende November ein Weihnachtsbasar der Pfadfinder sowie ein Adventsmarkt des Vereins für Bewegungsspiele (VfB) Pfnzweiler statt. Anfang Dezember lädt die Gustav-Heinemann-Schule zum Weihnachtsmarkt ein, danach der Bio-Bauernhof Reiser zu einer romantischen Stallweihnacht mit Holzhütten auf dem

Hof. Inmitten von Ochs, Ziege und Schafen wird dann die Weihnachtsgeschichte vorgelesen.

[www.straubenhardt.de](http://www.straubenhardt.de)

**Marzell**

Im „Kantebuahaus“ findet „Advent im Dorfmuseum“ mit gemütlicher Bewirtung und besinnlicher Atmosphäre statt. Die traditionelle Weihnachtsveranstaltung wird jährlich vom Heimatverein Pfaffenrot-Marzell e.V. veranstaltet.

[www.marzell.de](http://www.marzell.de)

## ANKOMMEN. GENIESSEN. WOHLFÜHLEN.

Willkommen bei den Gastgebern in Ettlingen. Willkommen auf Watthalden.



EIN HOTEL  
VIELE GRÜNDE



# AUSGEZEICHNET SCHLAFEN

**Hohe Anerkennung für das SCHWARZWALD PANORAMA in Bad Herrenalb: Das Spitzenhotel wurde für sein konsequent nachhaltiges Konzept mit dem Green-Sleeping-Award prämiert.**

Gut schlafen wollen alle Gäste. „Es ist die Essenz dessen, was ein Hotel ausmacht“, sagt Stephan Bode. Umso dankbarer ist der Inhaber des SCHWARZWALD PANORAMA, dass sein Haus dafür eine wichtige Auszeichnung bekommen hat: den Green-Sleeping-Award, vergeben von den Fachmedien „Schlafen Spezial“ und „Cost & Logis“.

Grund für den Preis ist das Prinzip der Nachhaltigkeit und Zirkularität, das dort oberstes Gebot ist. Mit klaren Vorgaben an die Lieferanten werden ausschließlich gesunde und recycelbare Materialien verwendet – nicht zuletzt für die Hotelmatratzen. Sie sind von einer besonders langen Lebensdauer und garantieren höchsten Schlafkomfort in einem gesundheitsfördernden Raumklima.

Das SCHWARZWALD PANORAMA geht seinen umweltbewussten Weg konsequent weiter. Nachdem die dritte Etage bereits ein neues Design erhalten hat, wurde im letzten Jahr nun auch der vierte Stock nach dem Prinzip des Circular Living erneuert.

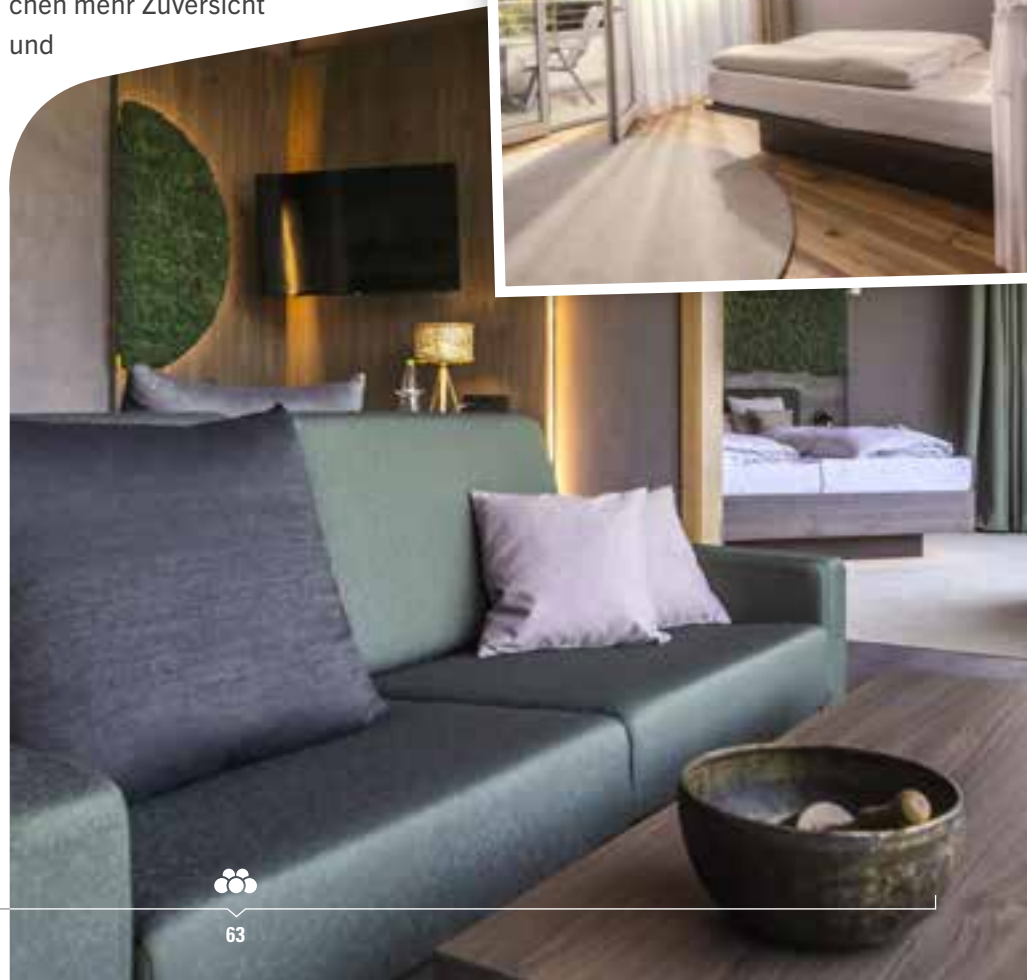
Das Herzstück ist eine 48 Quadratmeter große Suite. Wer hier schläft, tut das vor einer riesengroßen Mooswand. „Das ist Wohnen und Träumen wie im Wald“, schwärmt Hotelier Stephan Bode, der zwischenzeitlich zwei Millionen Euro in die Erneuerung seines Hauses investiert hat.

In den kommenden Jahren werden die erste und zweite Etage des gefragten Urlaubs- und Tagungshotels renoviert. Dabei steht die Idee des Upcyclings im Vordergrund: Aus alt mach neu, den Produkten ein zweites Leben schenken, lautet die Devise. Mit den hauseigenen Flaschenlampen hat man das vorge-macht, doch Stephan Bode ist offen für Ideen von außen – gerne auch von kreativen Gästen.

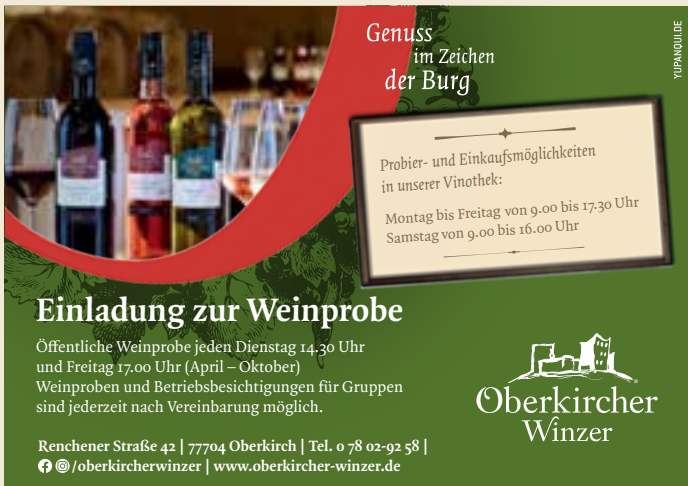
So schwer die Zeiten sind, beim SCHWARZWALD PANORAMA blickt man optimistisch nach vorn. „Wir brauchen mehr Zuversicht und



Lebensfreude“, sagt Stephan Bode – und ist überzeugt, dass 2026 ein Jahr des Aufbruchs und der Leichtigkeit wird. Ein frischer Vierteljahrhundert-Start getragen von dieser Lebensfreude, die jeden Tag beim Aufwachen spürbar ist.



# KULINARISCHE TIPPS



Genuss im Zeichen der Burg

Probier- und Einkaufsmöglichkeiten in unserer Vinothek:  
Montag bis Freitag von 9.00 bis 17.30 Uhr  
Samstag von 9.00 bis 16.00 Uhr

**Einladung zur Weinprobe**  
Öffentliche Weinprobe jeden Dienstag 14.30 Uhr und Freitag 17.00 Uhr (April – Oktober)  
Weinproben und Betriebsbesichtigungen für Gruppen sind jederzeit nach Vereinbarung möglich.

Renchener Straße 42 | 77704 Oberkirch | Tel. 0 78 02-92 58 |  
f @oberkircherwinzer | www.oberkircher-winzer.de

Oberkircher Winzer



Hier erleben Sie Gastfreundschaft mit persönlicher Note gepaart mit kulinarischem Höchstgenuss

Hartmaier's  
Villa Restaurant  
Vinothek

www.hartmaiers.de



LAMM  
Hotel Restaurant Vinothek

FREUEN SIE SICH AUF IHRE AUSZEIT, WIR FREUEN UNS AUF SIE.

Mönchstraße 31 | 76332 Bad Herrenalb  
T. 0 70 83-9 24 40  
info@lamm-rotensol.de | www.lamm-rotensol.de  
@hotel.restaurant.vinothek.lamm



Original Schwarzwälder Schinken aus dem Moosalbtal

Glasstetter  
Fleisch & Wurstspezialitäten

76316 Malsch-Valkersbach - metzgerei-glasstetter.de

Bildung & Artenschutz Nachhaltiger Tourismus Regionalvermarktung Klimaschutz & Klimaanpassung



Naturpark-Schwarzwald

**Naturpark-Veranstaltungen 2026**  
Alle Termine: [www.naturparkschwarzwald.de](http://www.naturparkschwarzwald.de)



KÖNIG VON PREUSSEN  
DER LANDGASTHOF IM ALBTAL

Ihr Spezialist für feine Küche im Albtal  
Klosterstraße 8 • 76359 Marxzell  
Tel.: 07248 1617 • [www.koenig-von-preussen.com](http://www.koenig-von-preussen.com)

# ONLINE-SERVICES

Aktuelle Informationen zu allen Veranstaltungen, Messen & Märkten finden Sie auf unserer Webseite unter dem Stichwort > Kultur > Veranstaltungen [www.albtal-tourismus.de](http://www.albtal-tourismus.de)



## PROSPEKTSERVICE

Gerne schicken wir Ihnen ein bunt gemischtes Broschürenpaket für Ihren Besuch im Albtal nach Hause. Bitte schicken Sie uns Ihren vollständigen Namen und Ihre Anschrift mit Straße, Postleitzahl und Wohnort an folgende Adresse:

**Tourismusgemeinschaft  
Albtal Plus e.V.**  
Schlossplatz 3  
76275 Ettlingen  
[info@albtal-tourismus.de](mailto:info@albtal-tourismus.de)

oder bestellen Sie ganz einfach online unter:  
[www.albtal-tourismus.de/service/prospekte](http://www.albtal-tourismus.de/service/prospekte)



## IMPRESSUM

### Herausgeber:

Tourismusgemeinschaft Albtal Plus e. V.  
Schlossplatz 3  
76275 Ettlingen  
Tel. 07243 3549790  
[www.albtal-tourismus.de](http://www.albtal-tourismus.de)

Stand 2026

**Redaktion:** Dorothee Fauth, Andreas Steidel

**Druck:** printmedia solutions GmbH /  
Stober Medien GmbH

**Bildnachweis:** Wir danken den Kommunen, Kurverwaltungen, Tourismusorganisationen und Unternehmen im Albtal für ihre Unterstützung. Weitere Bildautoren sind: 4a Architekten GmbH Stuttgart, depositphotos.com (TravelPhotoBlog, were-photography, VitalisG), Dorothee Fauth, Niklas Hofmann, Andreas Megerle, Naturpark Schwarzwald Mitte/Nord (Johannes Nickel, Miklas Spohr), Andreas Steidel.

Alle Rechte vorbehalten. Nachdruck nur mit Genehmigung der Tourismusgemeinschaft Albtal Plus e.V.

# VERANSTALTUNGS- KALENDER

## JANUAR

Neujahrskonzert Bad Herrenalb (1.1.)

## FEBRUAR/MÄRZ

**Narrenumzüge** im Albtal  
(Rund um das Fastnachtswochenende)  
**Osterbasar** vom „Pfadfinderstamm Cherusker“  
in Straubenhardt (März/April)  
**Autosalon** mit Verkaufsoffenem Sonntag  
Ettlingen (Sonntag drei Wochen vor Ostern)

## APRIL

**Frühjahrs- und Ostermarkt** in Dobel  
(immer zwei Wochen vor Ostern)  
**Frühlingsfest** Straubenhardt & Neuenbürg  
**Champagnerfest** + Französischer Markt  
Ettlingen (17. - 19.4.26)  
**Maibaumstellen** im Albtal (30.04.),  
u.a. in Dobel & Bad Herrenalb

## MAI

**Wanderopening** Bad Herrenalb & Dobel  
(Anfang Mai)  
**Mai Happy Day** Ettlingen (9.5.26)  
**Grün & Grill** Gartenmarkt Ettlingen  
**Frühlingsfest** Entenseepark Ettlingen (17.5.26)  
**Kunsthändlermarkt** Bad Herrenalb  
(Pfingsten)  
**Albtal Genießerabend** der Feinen Adressen  
(immer mittwochs vor Christi Himmelfahrt)  
**Naturpark-Markt** Ettlingen (31.5.26)

## JUNI

**Sonnwendfeier & Bikedays** Straubenhardt  
**Schlosserlebnistag** Ettlingen  
**Ettlinger Altstadtlauf** (12.6.26)  
**Watthaldenfestival** Ettlingen (Ende Juni)  
**Naturpark-Markt** Bad Herrenalb (alle 2 Jahre,  
immer in den geraden Jahren)  
**Dobel Beach**

## JULI

**Happiness Festival** Straubenhardt  
**„Jazz in the garden“** Straubenhardt  
**Dobler Höhenfeuer**  
**Ettlinger Summer & Dance-Lounge**  
(die ersten vier Donnerstage und Freitage  
in den Sommerferien)  
**Sommernacht** am Rathausmarkt in Waldbronn



## AUGUST

**Klosterfest** Bad Herrenalb  
(1. Augustwochenende)  
**Halbmarathon** Ettlingen (Anfang August)  
**Dobler Spectaculum** (3. Wochenende im August)  
**Marktfest** Ettlingen (letztes Wochenende  
im August)

## SEPTEMBER

**Waldbronner Woche** mit Kurparkfest  
**Kinderfest** Horbachpark Ettlingen  
**Naturpark-Markt** in Straubenhardt  
**Familientheater** „Horizonte“  
an der Schwanner Warte  
**Herbstmarkt** Bad Herrenalb  
(letzter Sonntag im September)  
**Kinder-Fußball-Tage** Ettlingen  
(Anfang September)  
**Happy Friday** Ettlingen (Ende September)  
**MaiBike** Ettlingen (Ende September)  
**Triathlon** Ettlingen

## OKTOBER

**Familiendrachenfest** an der Schwanner Warte  
**Herbstmarkt** Ettlingen mit Verkaufsoffenen  
Sonntag (3. Sonntag im Oktober)  
**Oktoberfeste** im Albtal (u.a. in Dobel)  
**Magische Nacht** am Rathausmarkt in Waldbronn

## NOVEMBER/DEZEMBER

**Sanct Martinsumzug** im Kurpark  
**Nikolausmarkt** Waldbronn  
**Weihnachtsmärkte** in Straubenhardt, Karlsbad  
und Dobel (1. Adventswochenende)  
**Sternlesmarkt** Ettlingen  
**Straßenweihnacht** Malsch  
**Winterzauber** Bad Herrenalb  
(1. Advent bis Heilige Drei Könige) +  
**Adventmarkt** Bad Herrenalb  
(2. & 3. Adventswochenende)

Eine  
Initiative  
von



Baden-Württemberg  
Ministerium für Verkehr

Die gelbe  
BWegung



# Ohne Umstieg ins idyllische Albtal

Mit vielfältigen Ausflugszielen entlang der Route.

**#diegelbeBWegung**

Der Freizeitexpress Albtäler/Kraichgau fährt Sie das ganze Jahr an Sonn- und Feiertagen morgens von Menzingen und Odenheim über Karlsruhe bis nach Bad Herrenalb – und nach einem erlebnisreichen Tag wieder zurück. Entspannt und ohne Umsteigen.



Mehr erfahren unter  
**[avg.info/albtaeler](https://avg.info/albtaeler)**



fährt für bwegt.

 **bwegt**  
Mobilität für Baden-Württemberg



2026: 50 JAHRE  
ALBTHERME  
WALDBRONN

Wir feiern fünf Jahrzehnte  
wohltuender Entspannung



DIE ALBTHERME ERLEBEN

## Quelle der Erholung

BADEN IN DER THERMALHEILQUELLE –  
WOHLTUENDE ENTSPANNUNG IN DER GROSSZÜGIGEN SAUNAWELT

- . Stilvolle Badelandschaft
- . Toller Saunagarten
- . Stimmungsvolle KaminLounge
- . Entspannende Eventtage
- . Saunabereich Damen täglich geöffnet
- . Kulinarische Pause im Schwitzer's Bistro
- . Verwöhnbehandlungen im Beauty & DaySpa
- . Original Totes-Meer-Salzgrotte



Albtherme Waldbronn  
Bergstraße 30 . 76337 Waldbronn  
Tel. 07243 56570

Kurverwaltungsgesellschaft mbH Waldbronn  
Marktplatz 9 . 76337 Waldbronn

[www.albtherme-waldbronn.de](http://www.albtherme-waldbronn.de)