

Impressionen

Schwäbische  
Alb!

  
**zollernalb**

**Komm mit,  
wir blicken über die Wolken!**

[www.zollernalb.com](http://www.zollernalb.com)





04\_\_Städte, Kunst, Kultur

08\_\_Über Stock und Stein

12\_\_Spannung und Spaß für Kinder

14\_\_Geologie, Archäologie, Paläontologie

16\_\_Lifte, Loipen, Schneeschuhtouren

18\_\_Zollernalb von A-Z



- Albstadt
- Balingen
- Burladingen
- Geislingen
- Haigerloch
- Hechingen
- Meßstetten
- Rosenfeld
- Schömberg

**M**ajestätisch thront sie auf dem wohl schönsten Berg Schwabens, die Burg Hohenzollern. Sie ist das Wahrzeichen der Zollernalb und wer oben steht, die herrlich frische Luft atmet und den phänomenalen Ausblick aufsaugt, der weiß, was Kaiser Wilhelm II. meinte, als er damals schwärmte: „Die Aussicht von der Burg Hohenzollern ist wahrlich eine Reise wert.“ Doch nicht nur bei der Burgeroberung ist Spannung für die ganze Familie Programm. Auch im Fossilienmuseum lebt die Vergangenheit und sorgt für eine aufregende Gegenwart: Fischsaurier, Seelilien, Ammoniten und Co. erzählen Geschichten aus einer anderen Zeit. Apropos: Zurück ins 1. bis 3. Jahrhundert nach Christus geht es im Römischen Freilichtmuseum. Salve!

**K**ulturelle Highlights, moderner Lifestyle und gemütliche Cafés sind nur ein paar der Argumente, die für einen Stadtbummel sprechen. Durch Albstadt und Balingen flanieren macht gute Laune. Und Lust auf verlockend rote Erdbeeren, knackigen Salat oder Blumenkohlköpfe, die sich zu weißen Pyramiden stapeln: Frisch und auf dem Markt. Zeit für einen Cappuccino! Oder doch lieber Café au Lait? Schmeckt beides - während man das Gesicht in die Sonne hält.

**I**dyllische Winkel, alte Häuser, anheimelnde Fassaden: Wer durch die kleinen Gassen von Hechingen und Haigerloch spaziert, merkt schnell, dass hier alles voller Geschichte und Geschichten steckt. Übrigens, hier würde man dazu sagen „durch d'Gässle schlendra“ – schön gemütlich eben. Und dann kann man noch eine ehemalige Synagoge besichtigen, im Schloss Haigerloch Hof halten oder den Römerturm erobern: Traumhafte Aussichten.

**A**hhh! Riech doch mal ... Einmal im Jahr, immer am letzten Sonntag im Juni, kann man es atmen: Es ist Rosenmarkt in Rosenfeld. Echt dufte für die Nase. Und für die Augen auch, wenn die Rosenstöcke in pink, purpur oder himbeerrot zeigen, dass sie die Königinnen der Blumen sind. Aber nicht einzig der Duft der Rose, auch die Vielseitigkeit präsentiert sich. In Form von Seife, Duftsäckchen, Likör, Kuchen und bildlich gesprochen – auf der Bettwäsche. Und wer bitteschön möchte nicht auf Rosen gebettet sein?



Innenstadt, Albstadt-Ebingen



Rosenfelder Rosenmarkt



Wochenmarkt Balingen

Städte, Kunst, Kultur



Blick auf's Zollernschloss Balingen





## Burgen und Schlösser

Schon seit langer Zeit ist die Schwäbische Alb ein beliebtes Ferienziel. Deutsche Kaiser und Könige machten einst hier Urlaub. Man schrieb das Jahr 1886 als Kaiser Wilhelm II. schwärmte: „Die Aussicht von der Burg Hohenzollern ist wahrlich eine Reise wert!“. Und genau dieser Blick, dieses einzigartige Bergpanorama verückte damals den Adel und lockt auch heute Bürgeroberer aller Generationen. Ein Streifzug durch die prachtvolle Anlage, ein Besuch in der Schatzkammer und dann hinein in den freigelegten Geheimgang – willkommen in der spannenden Vergangenheit. Romantiker sollten sich unbedingt das erste Advents-Wochenende reservieren: Es weihnachtet königlich, wenn sich Burghof und Grafensaal in einen zauberhaften Weihnachtsmarkt verwandeln. Alle Jahre wieder ...

Graf Christoph von Hohenzollern-Haigerloch war es, der in der Zeit von 1580 bis 1588 die mittelalterliche Burg zum Schloss Haigerloch umbauen ließ. Heute ein modernes Tagungshotel und ein fürstlicher Veranstaltungsort. Wer mehr über den Widerstandskämpfer Claus Schenk Graf von Stauffenberg erfahren möchte, kann in einer Dokumentation im Stauffenberg Schloss in Albstadt-Lautlingen ins Detail gehen. Mitten in der Stadt Balingen liegt das Zollernschloss: Hier wird eine Ausstellung zur Waagen-Industrie gezeigt. Und übernachten kann man auch, denn eine schicke Jugendherberge hat hier Raum gefunden. Privat bewohnt ist die sehr gut erhaltene Burg Straßburg. Burgruinen? Gibt es auf der Zollernalb viele und wer möchte, kann in Burladingen zu einer Ruinenwanderung starten.

## Weitere Informationen

[www.burg-hohenzollern.de](http://www.burg-hohenzollern.de)  
[www.ferienland-hohenzollern.de](http://www.ferienland-hohenzollern.de)



## Stadtführungen

Wann war Albert Einstein in Hechingen? Und warum? Hat Franz Liszt wirklich hier musiziert? Haigerloch hieß früher Reierwald? Das Berliner Max-Planck-Institut hatte einen geheimen Sitz in Haigerloch? Und wussten Sie schon, dass einer der Sieben Schwaben tatsächlich aus Hechingen stammen soll? Bleibt noch die Frage, was Carl Friedrich von Weizsäcker – übrigens der Bruder von Altbundespräsident Richard von Weizsäcker – in einem Bierkeller erforschte?

Antworten auf diese und viele, viele weitere spannende Fragen gibt es bei den Stadtführungen. Die Möglichkeiten, die Städte zu erkunden und Erlebnis-Touren zu buchen, sind groß.

Pssst! In Balingen und Burladingen sind sogar noch Nachtwächter unterwegs, um auf ihre Städtle aufzupassen. Mit ein bisschen Glück, können Besucher mit auf die nächtliche Runde gehen. „Hört Ihr Leut“ und lasst Euch sagen...“.

## Historische Stadtrundgänge:

- Albstadt Tel. 07431-160-1135, [www.albstadt-tourismus.de](http://www.albstadt-tourismus.de)
- Balingen Tel. 07433-99789-0, [www.balingen.de](http://www.balingen.de)
- Haigerloch Tel. 07474-697-27, [www.haigerloch.de](http://www.haigerloch.de)
- Hechingen Tel. 07474-940-211 bis -214, [www.hechingen.de](http://www.hechingen.de)
- Rosenfeld Tel. 07428-9392-21, [www.rosenfeld.de](http://www.rosenfeld.de)

## Abendliche Stadtrundgänge:

- Balingen, Stadtrundgang mit Nachtwächterin: 07433- 16786
- Burladingen, Stadtrundgang mit Nachtwächter: 07475-892-156

## Weitere Informationen

im Veranstaltungskalender unter [www.zollernalb.com](http://www.zollernalb.com)



## Veranstaltungen

Musik wäre jetzt prima. Theater aber auch. Was wird wohl heute zum Lieblingsprogramm? Die Auswahl ist definitiv großartig ...

Hat man nicht schon genug Theater? Bei der Arbeit, im Supermarkt oder sonst wo? Schon möglich, aber sicher kein so besuchenswertes wie das „Theater Lindenhof“ in Burladingen-Melchingen. Heimattheater im besten Sinn. Und nächstes Mal? Gibt es noch viele Bühnen, die einen Besuch wert sind!

Wie die Musik so spielt: Auf der Zollernalb trifft Streichquartett auf E-Gitarre und Volksmusik auf Hip-Hop. Ach ja, und in Weilen unter den Rinnen wird einmal im Jahr der Marsch geblasen. Und das nicht von irgendwem, denn Stars wie Stefanie Hertel, Oswald Sattler und Andy Borg vom Musikantenstadl waren schon zu Gast!

Was war das für ein Knall? Schockrock! Krachende Gitarren und Alice Cooper schreit ins Mikrofon: Das BANG

YOUR HEAD in Balingen - eines der größten Heavy Metal Festivals – gibt den Ton an.

Eine kleine Nachtmusik verzaubert, zarte Geigen lassen Träume schweben. Das ist ein sicheres Zeichen dafür, dass die „Schlosskonzerte“ eröffnet sind. Übrigens: In dieser Klassikreihe ist garantiert, dass einzigartige Orchester aufspielen.

„Yippie Yeah, Krawall und Remmidemmi!“: Genau so hört sich das an, wenn die Hip-Hop-Elektro-Band Deichkind ein Konzert gibt. Wo? In der „volksbankmesse“.

Und dann gibt es da in unserer Region noch eine fünfte Jahreszeit, die es schafft, Menschen in den emotionalen Ausnahmezustand zu versetzen – die schwäbisch-alemannische Fasnet. Ganz schön närrisch, wenn Fransenarren, Uhrfiedla und Butzen sich treffen.

## Weitere Informationen

Veranstaltungskalender Zollernalb und unter [www.zollernalb.com](http://www.zollernalb.com)



## Museen

Verschiedenste Ausstellungen führen in rund 40 Museen und Sammlungen zu sprichwörtlichem Ansehen. Vergangene Zeiten und andere Welten laden ein: Ein besonderes Erlebnis ist ein Besuch im Römischen Freilichtmuseum Villa Rustica in Hechingen-Stein (Foto). Die laufenden Ausgrabungen liefern Einblicke in die Arbeit der Archäologen und erweitern ständig das Museums Gelände. Alle zwei Jahre findet dort im August das Römerfest statt.

Ebenfalls sehenswert ist das Hohenzollerische Landesmuseum in Hechingen: Gegenstände aus rund 100.000 Jahren Geschichte gibt es dort zu bewundern. Zudem wird die Entwicklung des Landes Hohenzollern, seiner Herrscher und seiner Einwohner eindrucksvoll dargestellt.

Das Fossilienmuseum in Dotternhausen zeigt beeindruckende Jura-Fossilien (mehr Infos auf Seite 16) während

im Philipp-Matthäus-Hahn-Museum in Albstadt-Onstmettingen die Technik rund um Uhren und Waagen schwer begeistert und die Zeit vergessen lässt.

Aber auch die neuere Geschichte wird anschaulicher, wenn man im Atomkeller-Museum erfährt, wie 1944/45 eine Forschergruppe um Heisenberg Versuche zur Energiegewinnung in einem Atommeiler, der einst ein Bierkeller war, durchführte.

Warum wurde die Textilindustrie für die Alb so wichtig? Antworten gibt es im Maschenmuseum. Und dann gibt es noch die Ausstellung der Geschichte des Konzentrationslagers in Bisingen, die sich mit einem dunklen Punkt der deutschen Geschichte auseinandersetzt.

## Weitere Informationen

Broschüre „Museen und Sammlungen auf der Zollernalb“ und unter [www.zollernalb.com](http://www.zollernalb.com)



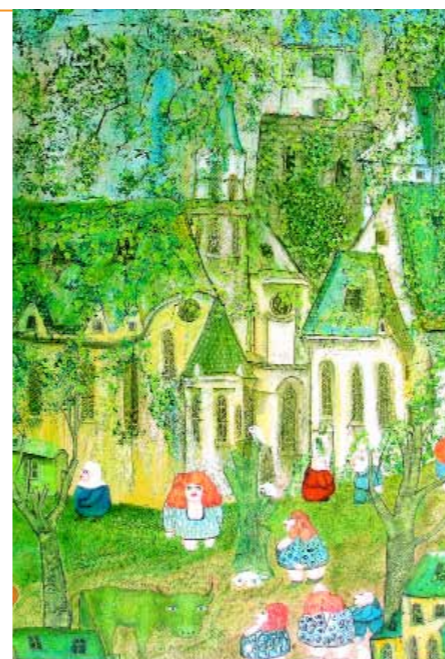
## Fabrik- und Herstellerverkäufe

In Württemberg sind Tüftlergeist und Neugierde zu Hause, die Schwäbische Alb gilt als Hochburg der Maschenindustrie. Was liegt also näher, als die Produkte in einem der zahlreichen Fabrikverkäufe hier vor Ort zu erwerben? Kindermode, Strickwaren, Tag- und Nachtwäsche gibt es direkt vom Hersteller - und das lohnt sich. Schnäppchenjäger aufgepasst: Weltbekannte Marken wie Gonso, me, Trigema, comazo, Nina von C. oder Sanetta sind waschechte Zollernalbler.

Das Zentrum der deutschen Maschen- und Modeindustrie bietet neben Bekleidung auch Heimtextilien, Kosmetik, Möbel und vieles mehr. Und für alle, die Charlotte, Gabrielle und Celine, allesamt hochwertige Büstenhalter, sowie viele andere Dinge im Gepäck haben, bietet sich eine Shopping-Pause in einem der gemütlichen Cafés an. Danach? Wie wäre es mit einem Bummel durch die Einkaufszone? Die Auswahl an reizvollen Städtchen ist groß auf der Zollernalb.

## Weitere Informationen

Broschüre „Schnäppchen auf der Zollernalb“ und unter [www.zollernalb.com](http://www.zollernalb.com)



## Kunst

Chagall, Picasso, Klimt, Monet und Klee: Klangvolle Namen, deren Werke schon zu Gast auf der Zollernalb waren. Die Ausstellungen in der Stadthalle Balingen locken Publikumsmassen. Wechselnde Ausstellungen in der Innenstadt gehören ebenfalls zu den regelmäßigen Highlights der Stadt.

Aber auch in anderen Städten auf der Zollernalb steht Kunst ganz hoch im Kurs. Die Galerie Albstadt beispielsweise wird in Fachkreisen gerne für außergewöhnliche und konsequente Ausstellungskonzepte gelobt. Glanzlicht ist die neueröffnete Dauerausstellung „Otto Dix – Dirnen, Weiber und Madonnen“ mit Werken aus dem international bedeutenden Grafikbestand des Hauses. Auch der junge Kunstraum, das erste Kinder- und Jugendmuseum im Zollernalbkreis, findet große Beachtung. Weitere Schwerpunkte bilden die Abteilung „Das Landschaftsbild der Schwäbischen Alb“ und Werke des Freilichtmalers und deutschen Impressionisten

Christian Landenberger, der vor rund 150 Jahren in Ebingen geboren wurde.

Im städtischen Kunstmuseum „Ölmühle“ in Haigerloch sind Karl Hurms Traumwelten ausgestellt (Foto), im alten Pfarrhaus nebenan gibt es Bilder von Theodor Schütz und seinen Söhnen zu sehen. Das bekannteste Werk, eine perfekte Reproduktion von da Vincis Abendmahl ist in der Evangelischen Kirche zu sehen.

Auch dem Impressionisten Friedrich Eckenfelder – unter anderem Gründungsmitglied der Münchner Sezession - wurde in Balingen eine eigene Galerie gewidmet.

## Weitere Informationen

Broschüre „Museen und Sammlungen auf der Zollernalb“ [www.stadthalle-balingen.de](http://www.stadthalle-balingen.de) [www.galerie-albstadt.de](http://www.galerie-albstadt.de)





Kornbühl mit Salmendinger Kapelle

Hier bei uns auf der Zollernalb kann man den Horizont im Wortsinne erweitern, denn die Fernsicht reicht bis zu den Alpen. Das macht Lust auf mehr. Und auf die Natur mit ihren herrlichen Tälern, den weichen Hügelketten, den schroffen Bergen und den Felsen. Kein Wunder also, dass für Wanderer und Radfahrer ganz einfach der Weg das Ziel ist. Wo geht's lang? Das kann man so pauschal nicht beantworten. Denn die einen möchten in ihrem Urlaub einen Gang runter schalten, die anderen auf Hochtouren laufen. Möglich ist beides, hier oben.



Ob Plettenberg, Lochen, Hörnle, Kornbühl, Ochsenberg oder Zeugenberg Zoller – sie alle haben eines gemeinsam: Sie führen Wanderer und Radfahrer zu Zielen, die hoch über dem Alltag liegen – und immer einen grandiosen Blick bieten. Wanderfans machen Schritt für Schritt zum Gipfel der Bergerlebnisse, Radfahrer kurbeln sattelfest durch das Stück heile Welt. Übrigens: Wenn der Berg ruft, dann kann man dieser Einladung auch ohne große Anstrengungen folgen, denn wir haben einen Rad-Wander-Shuttle für Sie eingerichtet. Hier ist Glück wanderbar, fahrbar, sichtbar. Und spürbar.



Zeller Horn, Albstadt-Onstmettingen



Über Stock und Stein zu Fuß und mit dem Rad

Hangender Stein, Albstadt-Onstmettingen





## Mountainbiken auf der Zollernalb

Echt abgefahren! Auf der Zollernalb geht's rund für Mountainbiker. Auf Tour sind hier viele und nicht nur die Routen, auch die Top-Events der Mountainbike-Szene versprechen echte Highlights: Die Elite des Mountainbike-Sports ist ebenso am Start wie viele ambitionierte Hobbybiker/innen, wenn der Albstadt LBS Bike Marathon und der Gonso-Albstadt-MTB-Classic stattfinden. Adrenalin pur bedeutet aber auch die „Sparkasse TRANS Zollernalb“. Ein Wochenende, drei Etappen, 220 Kilometer und 4.500 Höhenmeter bewältigen die Hobbybiker/innen und Lizenzfahrer/innen, die hier Endorphine jagen.

Zum großen Mountainbike-Angebot der Zollernalb gehören aber auch die Trainings-Reviere: Weg von asphaltierten Straßen, rein in die Natur! Wie wäre es mit einer Tour auf den ausgeschilderten Mountainbike-strecken Albstadts. Oder ein bisschen Spaß in einem

der zwei Mountainbikeparks oder auf der Downhillstrecke? Und das ganz relaxt, denn im Bikepark Albstadt zieht einen der Schlepplift des WSV Tailfingen bis hinauf zum Startpunkt der Downhillstrecke. Auf die Plätze, fertig, los!

Wer die sportliche Herausforderung liebt, der ist genau richtig auf der Strecke des Bike-Crossing Schwäbische Alb. 368 Kilometer, quer über die Alb und immer am Albtrauf entlang. Da bleibt einem die Puste weg. Die Frage ist nur, liegt's an den Anstiegen oder den Ausblicken?

### Weitere Informationen

Mountainbike-Touren: [www.zollernalb.com](http://www.zollernalb.com)  
Mountainbike-Trail Schwäbische Alb: [www.schwaebischealb.de](http://www.schwaebischealb.de)  
Bikepark Albstadt: [www.bikepark-albstadt.de](http://www.bikepark-albstadt.de)



Lochenstein bei Balingen

## Qualitätswanderwege

Abwechslung pur heißt es auf dem **Donau-Zollernalb-Weg**. Denn sicher ist, hier wird alles geboten, was das Wander-Herz höher schlagen lässt: Das wunderschöne Donautal, historische Städtchen, verschlungene Täler, urwüchsige Landschaft, die Alb-Hochfläche mit Weitblick-Garantie sowie der beeindruckende Albtrauf. Und zur Krönung besteigt man bei der letzten Etappe den höchsten Berg der Schwäbischen Alb, den Lemberg (1.015 m). Los geht's im Naturpark Obere Donau, im bekannten Beuron mit seinem Kloster. Von dort führt der Weg durchs liebeliche Donautal bis nach Sigmaringen, das sich an das majestätisch darüber aufragende Hohenzollern-Schloss anschmiegt. Das Tal der Lauchert schließt sich nun an - bis Gammertingen. Von dort geht es hinauf auf die Albhochfläche nach Winterlingen, durch Straßberg bis nach Albstadt mit seinen zahlreichen Aussichtspunkten am Albtrauf. Auf dem Weg von Meßstetten bis Balingen offenbart das Naturerlebnis diverse Highlights wie den Gräbelesberg,

das Hörnle, den Lochenstein und den Plettenberg. Im Naherholungsgebiet Oberes Schlichemtal endet der Weg, beziehungsweise geht am Lemberg über in den Donaueggenweg. Die beiden Qualitätswege bilden mit 230 km Länge den längsten zertifizierten Rundwanderweg in Baden-Württemberg.

[www.wandern-suedwestalb.de](http://www.wandern-suedwestalb.de)

### Schwäbische Alb Nordrand-Weg (HW1):

Der Panoramaweg entlang des Albtraufs (HW1) ist eine Herausforderung und zweifelsohne ein Muss für Wanderfreunde. Von Donauwörth kommend streift er auf der Zollernalb das Killertal, den Raichberg mit dem berühmten Aussichtspunkt Zeller Horn und Blick auf die Burg Hohenzollern. Und ab dem Schafberg dann die höchsten Berge der Schwäbischen Alb, die über 1.000 Meter hinaus ragen. Weitere Infos: [www.schwaebischealb.de](http://www.schwaebischealb.de)



## Radfahren für die ganze Familie

Strampeln bei einmaligem Panorama: Rennradfahrer, Radwanderer und Familien mit Kindern kommen auf der Zollernalb voll auf ihre Kosten. Startnummern werden hier keine verteilt und wer möchte, kann es in der abwechslungsreichen Landschaft also gerne auch ganz gemütlich angehen. Unter [www.zollernalb.com/radeln](http://www.zollernalb.com/radeln) und Mountainbike oder in unserem informativen Radführer „Rad fahren auf der Zollernalb“ findet jeder die passende Tour. Wer den Fahrradurlaub ganz entspannt angehen möchte, dem bietet der Rad-Wander-Shuttle tolle Möglichkeiten. Von Mai bis Oktober kann man hier an Sonn- und Feiertagen einsteigen - auf der Bahnstrecke von Tübingen über Balingen in das Obere Schlichemtal nach Schömberg, sowie mit Umsteigeverbindungen aus Richtung Sigmaringen in Balingen. Noch ein Pluspunkt der Zollernalb sind die zusätzlichen Rad-Wander-Busse. Hier hat man die Wahl zwischen der Strecke vom Bahnhof Balingen hinauf auf

die Albhochfläche zum Lochen oder nach Tieringen und weiteren Linien vom Bahnhof Bisingen auf den Raichberg bei Onstmettingen oder auf die Burg Hohenzollern. Und dann gibt es noch eine Tour von Schömberg nach Deilingen in die Region der „10 Tausender“.

Sportliche „Höchstleistungen“ bietet die neue „Rad-Erlebniskarte Zollernalb“. Sie enthält neben den regionalen und überregionalen Radwegen auch neun Erlebnistouren quer durch die Zollernalb. Die neun Touren sind in einer speziellen Übersichtskarte eingezeichnet und anschaulich mit Bild und Wegbeschreibung aufbereitet.

### Weitere Informationen

Nähere Informationen finden Sie in der Broschüre „Rad-Wander-Shuttle Zollernalb“ oder unter [www.zollernalb.com](http://www.zollernalb.com). Die Rad-Erlebniskarte gibt es ebenfalls bei der Zollernalb-Touristinfo oder im Buchhandel.



## Traufgänge (Premiumwanderwege)

Die Premiumwege führen durch lichtdurchflutete Wälder, über einsame Hochflächen und die charakteristische Wacholderheide, vorbei an Silberdisteln, Orchideen, rauen Schluchten, sagenumwobenen Felsen und atemberaubenden Aussichtspunkten: Die Traufgänge rund um Albstadt. Auf den ideal aufeinander abgestimmten Wandertouren mit Möglichkeiten zur bequemen Unterteilung der Strecke sowie mehreren reizvollen Plätzen zur Rast und Einkehr kommen stramme Spaziergänger und ausdauernde Wanderer gleichermaßen auf ihre Kosten: Hier wird Naturgenuss zum Premium-Wandervergnügen - fern des Alltags. Werden auch Sie Traufgänger!

Einer der vielversprechenden Traufgänge, der Premiumweg Zollernburg-Panorama, wurde 2011 vom Wandermagazin auf Platz 2 von Deutschlands schönsten Wanderwegen gewählt. Das verspricht einiges...

Die Traufgänge um Albstadt:

- Schlossfelsenpfad
- Wacholderhöhe
- Zollernburg-Panorama
- Felsenmeersteig
- Hossinger Leiter
- Ochsenbergtour
- Wiesenrunde

### Weitere Informationen

Eine Wanderbroschüre sowie weitere Informationen erhalten Sie bei der Touristinformation Albstadt, Tel: 07431/160-1204 und unter [www.traufgaenge.de](http://www.traufgaenge.de)



## Wandertipps die sich lohnen:

### Hohenzollernweg

Wandern ohne Gepäck: Dieser Weg ist komplett ausgeschildert und kann in elf einzeln buchbaren Tagesetappen gelaufen werden. Im Durchschnitt werden auf der Strecke zwischen Donau und Neckar pro Etappe 20 Kilometer zurückgelegt. Infos unter [www.ferienland-hohenzollern.de](http://www.ferienland-hohenzollern.de)

### Streckenwanderung HW1 und HW3

Quer über die Zollernalb führen die beiden Hauptwanderwege 1 und 3 des Schwäbischen Albvereins. Der HW1, auch Panoramaweg genannt, entlang des Albtraufs ist eine herrliche Herausforderung für jeden Wanderfreund. Und auf dem 535 km langen HW3, oder auch Main-Neckar-Rhein-Weg genannt, geht es von Wertheim bis nach Lörrach.

### Jakobuswege

Zur Ruhe und Besinnung kommen, zu sich selbst finden und Menschen begegnen: Über die Zollernalb verläuft

ein Netz von historischen Pilgerwegen. Wandern Sie auf den Spuren des heiligen Jakobus auf dem Beuroner Jakobusweg, dem Hohenzollerischen Jakobusweg sowie auf dem Kirchberg- und Palmbühl-Pilgerweg. Infos unter [www.jakobuswege-schwarzwaldbad.de](http://www.jakobuswege-schwarzwaldbad.de).

### Rundwanderungen

Die Sagenwanderwege im Oberen Schlichemtal, die Wanderungen um die Burg Hohenzollern, die Ruinenwanderungen in Burladingen sowie zahlreiche Themenwanderwege laden dazu ein, sich auf den Weg zu machen. Nähere Informationen unter [www.zollernalb.com](http://www.zollernalb.com). Über 30 Tourenvorschläge für geübte und weniger geübte Wanderer sowie für Nordic-Walking-Fans finden Sie in unserem informativen Wanderführer „Wandern auf der Zollernalb“.

### Geführte Touren:

[www.alb-guides-zollernalb.de](http://www.alb-guides-zollernalb.de)  
[www.schwaebischer-albverein.de/zollergau](http://www.schwaebischer-albverein.de/zollergau)



## Qualitätsgastgeber

### Wanderbares Deutschland

Die Wege punkten mit abwechslungsreichen Landschaften und schönen Aussichten, die Gastgeber mit speziellen Extras für alle, die zu Fuß unterwegs sind. Sie haben das wohlverdiente Siegel „Qualitätsgastgeber Wanderbares Deutschland“. Hier bekommen die Gäste ein vielseitiges Wander-Frühstück und Lunchpakete zum Mitnehmen. Und mehr noch, denn die Qualitätsgastgeber, die nach der Deutschen Hotelklassifizierung oder dem DTV klassifiziert sind, übernehmen den Gepäcktransport, kümmern sich um die Buchung der nächsten Unterkunft und halten sogar Wander-Ausrüstung und Kartenmaterial bereit. Sie kennen sich aus in der Gegend und können aufschlussreiche Informationen über Wanderwege geben oder auch interessante Tourenvorschläge machen.

Das Erfolgsrezept in den schwäbischen Küchen? Man nehme gepflegte Gastlichkeit, reichere sie an mit

regionalen Spezialitäten wie Bubespitze, Maultaschen, Ofenschlupfer oder Pfritzauf und serviere das Ganze mit Freude. Da kommt jeder schnell auf den Geschmack. Ob bei der Brotzeit im Landgasthof oder beim Fünfgänge-Menü im Gourmet-Restaurant.

Glanzvoll geht es auch bei über 60 Ferienwohnungen her, denn diese sind Sterne-Klassifiziert! Zwei trumpfen sogar mit 5 Sternen auf. Hier träumt man noch ein bisschen besser, schläft ein Stündchen länger und entspannt noch etwas schneller. Und das schönste daran: Die Gastgeber nehmen sich Zeit für Ihre Gäste. Na dann, gute Nacht – und auf Wiedersehen auf der Zollernalb.

### Weitere Informationen

Die Qualitätsgastgeber und Sterne-Ferienwohnungen finden Sie auf [www.zollernalb.com](http://www.zollernalb.com) sowie im Gastgeberverzeichnis Zollernalb







## Kinder, hier gibt's was zu erleben!

Ferien auf der Zollernalb: Das bedeutet viele Möglichkeiten, die Freizeit zu gestalten. Burgeroberung? Schwimmen, klettern, reiten, Fossilien klopfen oder Höhlen erforschen? Nein, lieber erst mal zu den Tieren!

Lust auf einen Ausflug? Das liegt nahe ...

- Miniaturdorf Schömberg
- Römisches Freilichtmuseum „Villa Rustica“
- Burg Hohenzollern
- Klopflätze in Nusplingen und Dotternhausen
- Fossilienmuseum im Werkforum der Firma Holcim
- Alpen- und Seerosengarten Balingen
- Kletterpark und Hochseilgarten
- Berolino Spiel- und Kletterwelt
- Wildgehege
- Albaquarium Albstadt
- Themenwanderweg „Rund um's Lauchertwasser“
- Schnitzeljagd durch Balingen
- Geocaching durch Haigerloch

- Barfußpfade in Hechingen, Tieringen und Straßberg
- Freizeitgelände Waldheim und Rossberg bei Albstadt
- NaturErlebnisZentrum Meßstetten-Oberdigisheim
- Sinne-Erlebnispark Meßstetten-Oberdigisheim

Weitere Informationen

Die Kinderlandkreiskarte Zollernalb enthält alle Informationen, die man für einen guten Plan braucht: [www.zollernalb.com](http://www.zollernalb.com).

Und wer nicht nur ein Tag auf der schönen Zollernalb verbringt, der sollte im Feriendorf Tieringen einchecken. Das wurde nämlich von „familienferien in Baden-Württemberg“ prämiert und als besonders familienfreundlich ausgezeichnet! Es gibt Spiel- und Spaßaktionen im Freien, ein eigenes Schwimmbad, Bibelgeschichten, Ponyreiten, Streetball, tolle Ausflüge, Gute-Nacht-Geschichten, Kindertheater, Basteln und unvergessliche Feriendorffeste!

### Weitere Informationen

[www.feriendorf-tieringen.de](http://www.feriendorf-tieringen.de)



Schömberger Stausee

## Schwimmen, planschen, Wasserspaß

Raus aus dem Alltag – rein ins Badevergnügen! Auf der Zollernalb kommen Sportler, Familien und Wassersportler in den vielen Frei- und Hallenbädern auf ihre Kosten. Tauchen Sie ein, in die Bäder der Region. Egal ob jung oder alt – Badespaß pur ist garantiert. Am Schömberger Stausee im Naherholungsgebiet Oberes Schlichemtal gluckst das Wasser verführerisch! Ursprünglich als Schlichemtalsperre angelegt und in den 80er-Jahren saniert, ist der See heute mit seinem großen Freizeitangebot ein verlockendes Ausflugsziel für Besucher aus nah und fern. Beim Sonnen, Planschen, Schwimmen oder Boot fahren sind hier alle auf einer Wellenlänge. Wer Lust auf einen Spaziergang bekommt, kann den See umrunden - auf einem 2,8 km langen Weg. Pluspunkt: Der Weg ist für Kinderwagen und Rollstuhl bestens geeignet. Und auch Inline Skater oder Jogger können hier losdüsen. In direkter Nachbar-

schaft sind Gastronomie-Betriebe, ein Campingplatz, ein Freizeitpark mit Miniaturdorf und Kindereisenbahn, ein Streichelzoo und ein Minigolfplatz. Oder wie wäre es mit einem Ausflug ins Winterlinger Naturschwimmbad? Eines der beliebtesten Freizeitbäder der Schwäbischen Alb ist das „badkap“ mit einer Fülle von einzigartigen Angeboten und einem umfassenden Programm für Wohlfühlstunden. Der ausgedehnte Innenbereich verfügt über zahlreiche Attraktionen: Das neue Relaxbecken, das neue Kinderbecken, ein tosender Wildwasserfluss, ein Wellenbrandungsbecken und vieles, vieles mehr sorgen für wasserglückliche Momente. Wir können Ihnen versichern: In dieser Wasseroase ist es nicht schwer, den Alltag hinter sich zu lassen. [www.badkap.de](http://www.badkap.de)

### Weitere Informationen

zu allen Hallen- und Freibädern sowie den Badeseen in Meßstetten-Oberdigisheim, Rangendingen und Schömberg gibt es unter [www.zollernalb.com](http://www.zollernalb.com).



## Klettern

Hoch hinaus auf der Zollernalb, das klappt auch prima beim Klettern. Die Zollernalb liegt mit bis zu 1.011 Metern ü. M. von Haus aus schon ziemlich hoch, doch beim Klettern geht's noch höher! Egal ob im Kletterpark, im Hochseilgarten oder in der Kletterhalle: Wer den steilen Aufstieg wagt, trainiert Kraft, Koordination, Ausdauer und Beweglichkeit. Einmal vom Kletterfieber gepackt, ist kein Baum mehr sicher und davon gibt es bei uns viele! Vor allem im Kletterpark „Waldheim“, einem Hochseilgarten inmitten eines natürlichen Baumbestandes. Elf verschiedene Parcours, die bis auf 20 Meter Höhe reichen und unterschiedliche Schwierigkeitsstufen beinhalten, sind die Gipfel der Herausforderung. Ob auf dem Schwarzwild-Pfad für Mutige, dem Frischling-Weg für Anfänger oder im Team auf der Baumstamm-Wippe und der Riesenschaukel: Spaß ist garantiert! Selbst für die Aller kleinsten ab drei Jahre gibt es tolle Elemente im Bambini-Parcours! Auf 0 bis maximal 2 Meter Höhe können die Klettermäuse

ihrer Wagemut beweisen. Dabei steigen sie eine kleine Kletterwand empor, balancieren über Stahlseile, laufen über Hängebrücken, krabbeln durch wackelige Tunnelröhren oder rutschen die Stahlseile entlang. [www.kletterpark-waldheim.de](http://www.kletterpark-waldheim.de)

Im Hochseilgarten Burladingen ist der Parcours mit verschiedenen Elementen bis zu zwölf Meter über dem Boden in den Baumbestand integriert. Für Personen unter einer Körpergröße von 1,50 Meter gibt es einen Niedrigseilgarten. [www.burladingen.de](http://www.burladingen.de)

In der Kletterhalle „Die Ostwand“ sind Neueinsteiger und Sportkletterer gleichermaßen willkommen. Im Innenbereich gibt es Klettermöglichkeiten auf einer Fläche von rund 2.500 Quadratmetern, der Außenbereich erstreckt sich über etwa 1.000 Quadratmeter. Dazu gehören ein neun Meter überhängender Wettkampfpfeiler, überhängende Plaisierbereiche, 15 Meter-Speedwände, ein Übungs- und Anfängerbereich sowie einen anspruchsvollen Boulderraum. [www.die-ostwand.de](http://www.die-ostwand.de)



Spannung und Spaß für die Kleinen

# Komm mit, wir spinnen Abenteuer!





## GeoPark Schwäbische Alb

### Erdgeschichte live im GeoPark Schwäbische Alb erleben!

2003 wurde der GeoPark Schwäbische Alb mit dem Prädikat „Nationaler GeoPark“ ausgezeichnet, 2004 erhielt er die international hoch begehrte Auszeichnung als Mitglied des Global Networks of UNESCO GeoParks. Dadurch erfährt der Naturraum der Schwäbischen Alb als einzigartige Karstlandschaft mit ihrem bedeutsamen geologischen, paläontologischen, archäologischen und kulturhistorischen Erbe eine große Wertschätzung. Der GeoPark Schwäbische Alb bietet mit einmaligen Fossilienausgrabungen, fossilen Meeresriffen aus dem Jurameer, Vulkankratern und Meteorereinschlägen, Höhlen, Karstquellen und charakteristischen Landschaftsformen spannende Einblicke in die Erdgeschichte. Doch der GeoPark zeigt nicht nur die Geologie! Archäologische Funde wie die bisher ältesten bekannten Kunstwerke und Musikinstrumente

der Menschen aus der Steinzeit, keltische Schmuckstücke oder Burgen und Schlösser jüngerer Geschlechter sind Zeugen einer langen Geschichte des Menschen auf der Alb.

### Weitere Informationen

Infos zu den einzelnen GeoParks und GeoPark-Infostellen der Schwäbischen Alb, Veranstaltungen im Rahmen der Europäischen GeoPark-Aktionswochen und vieles mehr gibt es hier: [www.geopark-alb.de](http://www.geopark-alb.de)



### Zollernalb: Erdgeschichte erleben

Hier treffen Vorland, Albtrauf und Albhochfläche aufeinander und die unterschiedlichen Gesteinsarten sind überall zu sehen: Vom weißen Jura über den schwarzen Ölschiefer bis hin zum Muschelkalk und Buntsandstein. Sie haben die Qual der Wahl zwischen zahlreichen Erlebniswegen mit allgemein verständlich präsentierten Themen wie Wasser (Haigerloch), Fossilien (Nusplingen), Ölschiefer (Schömberg und Bisingen) oder Vegetation (Albstadt-Onstmettingen). Zahlreiche Aussichtspunkte wie Lochenstein, Plettenberg, Raichberg und Zoller bieten dem Betrachter ein „Geo-Panorama“. Der Besucher kann in der Landschaft „lesen“ und die Steine beginnen zu „sprechen“. Ein besseres Verständnis der Geologie hilft auch die Entwicklung unserer Kulturlandschaft zu verstehen: Denn es waren die kargen und ertragsarmen Böden, welche die Bauern zu Nebentätigkeiten gezwungen haben. Ein Grund dafür, dass sich beispielsweise gerade hier die Textilindustrie entwickeln konnte.

### Geologische Highlights

- GeoPark-Infostelle: Fossilienmuseum im Werkforum des Zementwerkes der Holcim GmbH, Dotternhausen mit Klopfpfplatz
- GeoPark-Infostelle: Museum im Kräuterkasten, Albstadt
- Geologischer Lehrpfad Schömberg
- GeoWanderweg Zillhausen mit Wasserfall
- Geschichtslehrpfad Ölschieferwerk Bisingen
- Nusplinger Plattenkalk mit Klopfpfplatz
- Schaukohlemeiler Albstadt
- Kühstelhöhle Winterlingen
- Linkenboldshöhle Albstadt
- Heidensteinhöhle Albstadt

### Weitere Informationen

[www.zollernalb.com](http://www.zollernalb.com)



### Fossilienmuseum

Was gibt es zu sehen? Versteinerte Zeugen der Erdgeschichte! Rund 1.000 Exponate von Jura-Fossilien der Westalb mit dem Schwerpunkt Fische, Flugsaurier, Krokodile, Fische, Seelilien, Ammoniten und Kleinfossilien aus dem Ölschiefer des Lias epsilon können im Fossilienmuseum unter die Lupe genommen werden. Die Ausstellung zeigt die maßstäbliche Darstellung der Erdgeschichte seit dem Kambrium. Die repräsentativen Exponate laden ein, sich auch mit den wissenschaftlichen Details von Geologie und Fossilienkunde zu beschäftigen. Schatzsucher aufgepasst: Neben dem Museum befindet sich ein Klopfpfplatz, der die Fossilienforschung im Ölschiefer ermöglicht. Bewaffnet mit Hammer und Meißel machen sich hier nicht nur Kinder täglich auf die Suche nach kleinen Ammoniten, die zwischen den Ölschieferschichten versteckt sind. Manch einer wird sogar mit dem bloßen Auge fündig!

Im Jahr 2006 wurde das Werkforum zur Infostelle des GeoParks Schwäbische Alb ernannt, die unter der Schirmherrschaft der UNESCO steht. Genau diese Infostelle ist der Anlaufpunkt für den gesamten GeoPark Schwäbische Alb. Dort gibt es Infos zu den anderen GeoPark-Infostellen und zu allem was den GeoPark Schwäbische Alb ausmacht.

Öffnungszeiten:  
Dienstag bis Donnerstag 13.00–17.00 Uhr  
Sonn- und Feiertage 11.00–17.00 Uhr  
Geschlossen vom 1.12. –6.1.

Eintritt frei

### Weitere Informationen

[www.holcim.de/sued](http://www.holcim.de/sued)

**Komm mit,  
hier entdecken wir Geschichte!**





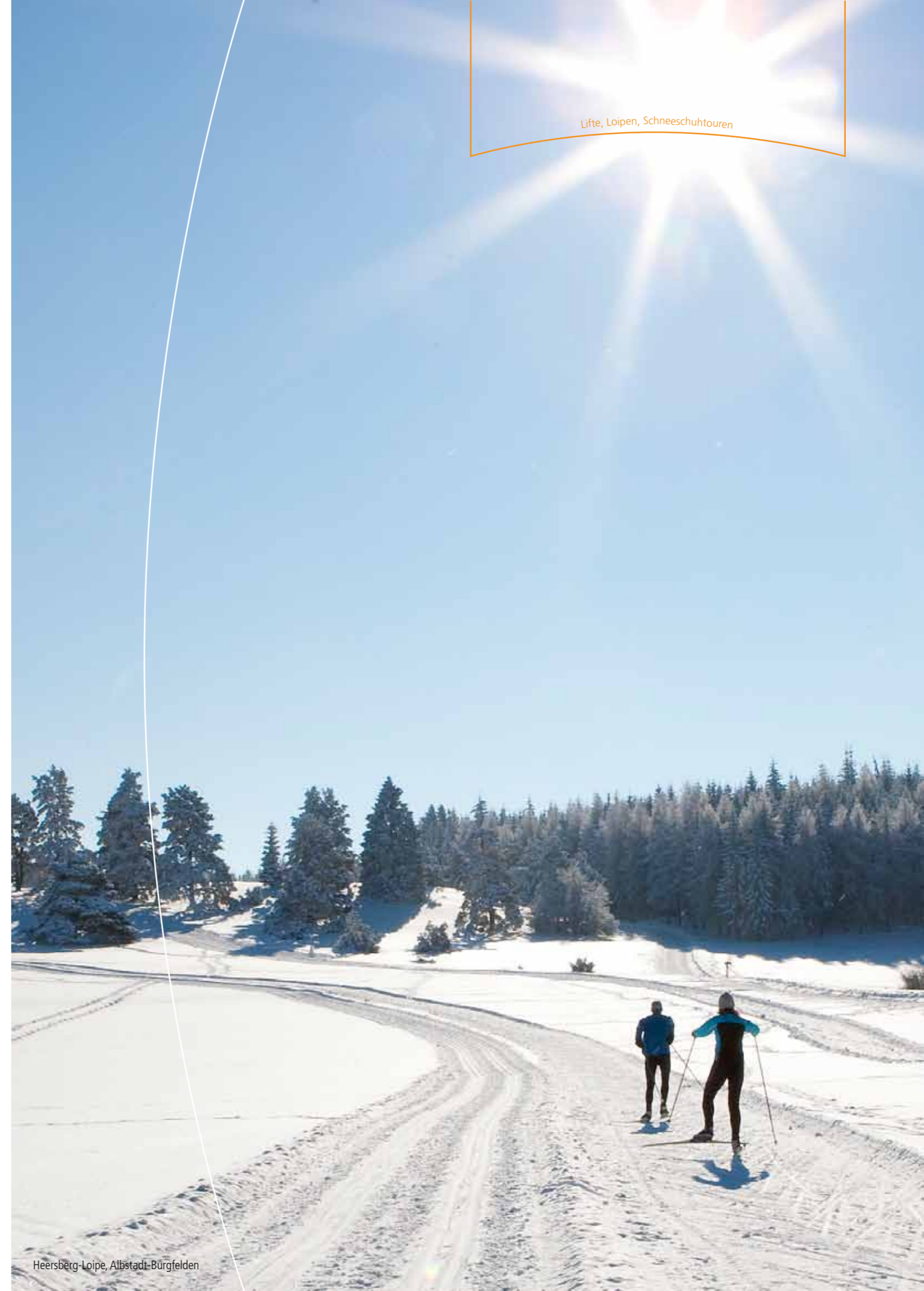
**W**inter auf der Zollernalb: Die Stille hören und zusehen, wie Tiefschneepuder in der Sonne glitzert. Fahrt aufnehmen, mit einem breiten Grinsen im Gesicht die Pisten hinunterfegen, mit dem Snowboard lässig weite Kurven nehmen, auf den präparierten Langlauf-Loipen Spuren ziehen. Oder Schneeschuhwandern und Husky-Schlittenfahren. Pssst! Nicht nur Kinder rodeln hier mit großem Hurra den Hang hinunter. Das alles gehört zum Winterglück in der kristallklaren Luft der Albhochfläche. Herzklopfen? Ja, vor Freude!

**N**aturliebhaber und Schneeverliebte fühlen sich hier pudelwohl. Versprochen. Die Zollernalb steckt voller Überraschungen und Wintermärchen. Zeit für Urlaub! Let it snow ...

#### Weitere Informationen

Infos zu Pisten und Loipen bietet die „Wintersportkarte Zollernalb“ sowie unter [www.zollernalb.com](http://www.zollernalb.com)

- Zwei FIS-Rennstrecken
- Familien- und Alpinabfahrten
- Zahlreiche Loipen
- Geführte Schneeschuhtouren
- Verleih von Wintersportgeräten



Life, Loipen, Schneeschuhtouren



## Zollernalb von A bis Z

### Ausblick, Albrauf, Abenteuer

Schroffe, oft fast senkrecht aufsteigende Felsen stehen für die Charakteristik des Albraufs. Wandert man entlang des Albraufs, so wird man fast ununterbrochen mit einem wundervollen Panoramablick auf die herrliche Landschaft belohnt.

### Bus und Bahn

Sie wollen Ihr Auto auch mal stehen lassen? Kein Problem, denn mit der Bahn sind Sie schnell und einfach bei uns, beispielsweise über Stuttgart oder Ulm. Und: Vor Ort kommen Sie ganz einfach mit den Öffentlichen Verkehrsmitteln von A nach B.

### Camping

Reisen mit Zelt oder Wohnwagen bedeutet Ferien voller Freiheit. Herrlich gelegen sind die Campingplätze direkt am Stausee in Schömberg oder am Fuße der Burg Hohenzollern in Hechingen. In Albstadt, Balingen und Haigerloch gibt es zudem Wohnmobilstellplätze.

### Dialekt

Auf der Zollernalb spricht man Schwäbisch. Einen kleinen Sprachführer dazu gibt es auf der Rückseite.

### Fasnet

Narri, Narro! Auf der Zollernalb gibt es fünf Jahreszeiten. Und die Fasnet gehört sicher zu den Wichtigeren. Etliche Narrenzünfte veranstalten Feste und Umzüge. Doch die schwäbisch-alemannische Fasnet ist mehr als Jubel, Trubel und Heiterkeit; sie ist ein Spiegel von Land und Leuten, ein Stück Identität und ein Schlüssel zu den Herzen der Menschen, die hier leben. Das kann am besten nachempfinden, wer eine der sehenswerten Ausstellungen besucht - zum Beispiel im Narrenmuseum Schömberg.

### Gastgeber

Wer sich tagsüber bei Ausflügen und Besichtigungen verausgabt hat, darf abends ruhig die Beine hochlegen: Hotels und Pensionen aller Kategorien freuen sich darauf, ihre Besucher verwöhnen zu dürfen. Übersichtlich zusammengefasst sind sie in unserem Gastgeberverzeichnis, das wir Ihnen auf Wunsch gerne zuschicken.

### Hymne

So stolz wie die Württemberger auf ihr Württemberg und die Badener auf ihr Baden, so stolz sind die Hohenzoller auf ihren Teil der Schwäbischen Alb. Weshalb auch die „Nationalhymne“ gelegentlich noch angestimmt wird:

Nicht weit von Württemberg und Baden,

Von Bayern und der schönen Schweiz,

Da liegt ein Berg so hoherhaben,

Den man den Hohenzollern heißt.

Er schaut herab, so stolz und kühn,

Auf alle die vorüberzieh'n

An Hohenzollerns steilem Felsen,

Wo unverzagt die Eintracht ruht.

### Industrie

Schwäbischer Tüftlergeist gepaart mit Fleiß, Ehrgeiz, Mut, Zielstrebigkeit und Leistungsbereitschaft – das sind die Tugenden der Menschen auf der Zollernalb. Sie spiegeln sich im Handwerk ebenso wieder wie im Erfolg moderner, aufstrebender Unternehmen. Stark vertreten sind Betriebe aus den Bereichen Textil, Maschinenbau, Elektrotechnik, Feinmechanik und Medizintechnik.

### Kirchen und Klöster

Von außen wirkt sie ganz bescheiden, so recht im Sinne des Armut predigenden Hl. Franziskus. Doch in ihrem Inneren verbirgt die Hechinger Klosterkirche St. Luzen eine faszinierende Vielfalt an Malereien, Plastiken und Stuckarbeiten. Sie zählt zu den bedeutendsten Renaissancekirchen Süddeutschlands. Wen wundert es: Der Bauherr war Graf Eitelriedrich IV., genannt „Der Prachtige“. Die barfüßigen Mönche scheinen sich damals übrigens trotz des Prunks recht wohl gefühlt zu haben – vielleicht lag das ja am Bier. Als einer von ihnen des Landes verwiesen wurde, schrieb er an seine Zellentür: „Oh, du gutes Luzenbier, ich muss fort, und du bleibst hier!“. Weitere sehenswerte Kirchen sind die Schlosskirche Haigerloch, die ihr barockes Gewand im 18. Jahrhundert erhielt. Außerdem gibt es in Haigerloch noch die St. Anna Wallfahrtskirche sowie eine Nachbildung des Abendmahles nach Leonardo da Vinci in der evangelischen Kirche. Nicht weniger bedeutend sind die beiden Kapellen Palmühl in Schömberg und Loreto in Binsdorf. Und nicht zu vergessen die „Alte Friedhofskirche“ St. Peter und Paul in Nusplingen – ein kunsthistorisches Kleinod.

### Landschaft

Die Zollernalb gehört zum südwestdeutschen Schichtstufenland und hat damit Anteil an drei großen Landschaftsräumen: Dem Oberen Gäu, dem Albvorland und der Schwäbischen Alb. Gekennzeichnet wird das Landschaftsprofil durch den steil ansteigenden Stufenhang mit dem Albrauf, der die Albhochfläche vom tieferen Vorland scheidet.

### Planeten

In Rosenfeld-Brittheim ist eine der modernsten Volks-Sternwarten Europas entstanden. Kernstück der Anlage ist ein modernes Spiegelteleskop sowie ein Radioteleskop mit drei Metern Durchmesser. Damit ist Rosenfeld-Brittheim einer der wenigen Standorte in Europa, der sowohl über optische, als auch radioastronomische Geräte verfügt.

Auch in Winterlingen können Sie die unvorstellbar große Dimension unseres Sonnensystems erfahren, besser gesagt „erwandern“. Auf dem knapp fünf Kilometer langen Planetenweg lernen Sie viel Wissenswertes über acht Planeten und zwei Zwergplaneten.

### Natur

Weitgespannte Hochflächen und tief eingeschnittene Täler, sanfte Hügel und schroffe Felsabhänge, karge und einsame Wacholderheiden, fruchtbares Ackerland, Streuobstwiesen, ja sogar Reste früheren Weinbaus, Buchen- und Nadelwälder, Orchideen, Enzian und Arnika – die Landschaft und Vegetation der Zollernalb weist eine Breite und Vielfalt auf, die wohl nur wenige Gegenden kennen.

### Qualität

Qualität ist uns wichtig. Deshalb sind viele unserer Wanderwege zertifiziert. Und das oberste Ziel unserer Gastgeber ist, alles für Sie und einen angenehmen Wohlgefühl-Aufenthalt zu tun.

### Reiten

„Das Glück dieser Erde liegt auf dem Rücken der Pferde“ - und wenn die dann noch über die Zollernalb traben, ist der Tag perfekt. Informationen zu Reitkursen, Ferienfreizeiten, Kutsch- und Planwagenfahrten sowie Möglichkeiten, die Zollernalb-Region mit dem eigenen Pferd zu erkunden, erhalten Sie unter [www.zollernalb.com](http://www.zollernalb.com).

### Sonnenstunden

Die Zollernalb gehört zu den sonnigsten Regionen Deutschlands. Der Winter ist noch ein richtiger Winter, oft mit prächtiger Fernsicht bis hinüber zu den Alpen. Auch in der kalten Jahreszeit scheint oft die Sonne. Und im Sommer? Erst recht! Weshalb es auch nur eine einzige Empfehlung für die beste Reisezeit geben kann: Immer. Ganz gleich ob Frühling, Sommer, Herbst oder Winter.

### Zollernalb in Zahlen

Höhen und Tiefen erleben die rund 190.000 Zollernalbier regelmäßig – ihr 918 Quadratkilometer großer Landkreis erstreckt sich von 400 Metern ü.M. hinauf bis auf 1.011 Meter. Die größten Städte sind Albstadt, Balingen und Hechingen. Zu erreichen sind diese über die Autobahn A81 (Stuttgart-Singen) von den Ausfahrten Sulz und Empfingen aus, außerdem über die B27 (Tübingen-Rottweil).

## Wo finden Sie die Zollernalb?



Informationen und Prospekte zur Zollernalb erhalten Sie bei der:

**Zollernalb-Touristinfo / WFG für den Zollernalbkreis mbH**  
Hirschbergstr. 29 | 72336 Balingen  
Tel: +49 (0) 74 33 - 92 11 39 | Fax: +49 (0) 74 33 - 92 16 10  
[info@zollernalb.com](mailto:info@zollernalb.com) | [www.zollernalb.com](http://www.zollernalb.com)



# zollernalb

Komm mit,  
hier kann man  
was erleben!

**Zollernalb-Touristinfo**  
**WFG für den Zollernalbkreis mbH**  
Hirschbergstr. 29  
72336 Balingen  
Tel: +49 (0) 74 33 - 92 11 39  
Fax: +49 (0) 74 33 - 92 16 10  
info@zollernalb.com  
www.zollernalb.com



Mit freundlicher Unterstützung von:



## Schwäbisch – Hochdeutsch

Sie steigen aus dem Zug oder Ihrem Auto, und plötzlich hören Sie Menschen in einer fremden Sprache sprechen. Doch keine Angst, „Zollernalbisch“ wird Ihnen schon recht bald vertraut sein. Und damit wir uns von Anfang an richtig verstehen, hier ein paar der wichtigsten Wörter für Ihren Urlaub auf der Zollernalb.

### **Schwätza = reden**

Bedeutet soviel wie ein Schwätzchen halten. Auch wenn wir nicht gerade als geschwätzig gelten, so finden Sie bei uns doch immer jemand, mit dem Sie sich angeregt unterhalten können.

### **Hendscha = Handschuhe**

Sollten Sie für einen Winterurlaub bei uns auf jeden Fall im Gepäck haben. Denn im Winter ist's hier oben immer ein paar Grad kälter, dafür hat's aber auch sommers wie winters mehr Sonnentage als ringsum.

### **Schdond = Stunde**

Unsere Zollernalb verspricht Ihnen viele schöne „Schdond“.

### **Ranza = Bauch**

Bei dem guten Essen hier oben auf der Zollernalb muss man eigentlich ein bisschen darauf achten, dass man keinen bekommt. Oder auch nicht. Schließlich ist ja Urlaub.

### **Schbarbiachle = Sparbuch**

Urlaub auf der Zollernalb hat viele schöne Seiten. Eine davon: man braucht nicht unbedingt ein dickes „Schbarbiachle“, um ihn sich leisten zu können.

### **Wonderfitzig = neugierig**

Auf der Zollernalb lohnt sich's zu sein. Denn bei uns gibt's viel zu sehen – für jung und alt.

### **Samschdich = Samstag**

Traditioneller Anreisetag. Aber natürlich sind Sie auch an jedem anderen Tag auf der Zollernalb herzlich willkommen.

### **Gsälz = Marmelade**

Wenn das „Gsälz“ dazu noch hausgemacht ist, wird so mancher Gast sich die Finger danach lecken.

### **Joomra = Jammern**

Wer auf der Zollernalb Urlaub macht, hat eigentlich keinen Grund dazu.

### **Hudla = schnell, eilig**

„Nur net hudla“, sagt man auf der Zollernalb und meint: „Hier oben kann sich jeder in aller Ruhe erholen“.

### **Babadeggl = Führerschein**

Wer will, kann ihn gern zu Hause lassen und mit der Bahn zu uns kommen.

### **Ommasuscd = umsonst**

Gratis zu Ihrem Urlaub gibt's auf der Zollernalb die herrliche Landschaft und vorab auf Wunsch nähere Informationen.